



**CSONGRÁD MEGYEI  
KORMÁNYHIVATAL**

Ügyiratszám: CSZ/01/2136-13/2016.  
KTFO-azonosító: 19712-7-24/2016.  
Ügyintéző: dr. Ruzsáli Pál  
Berényi Anita  
Filakné Enyedi Andrea  
Dr. Hegedűs Márta  
Tel.: +36 (62) 681-668

Tárgy: Alföld Porcelán Edénygyár Zrt., Hmvh.,  
egységes környezethasználati engedély  
5 éves felülvizsgálat alapján  
Hiv.szám: -  
Melléklet: -

**H A T Á R O Z A T**

Az **Alföld Porcelán Edénygyár Zrt.** (6800 Hódmezővásárhely, Erzsébeti út 7.) részére Zala Izabella környezetvédelmi szakértő által 2016. február 26-án benyújtott 5 éves felülvizsgálati dokumentáció alapján

**e g y s é g e s k ö r n y e z e t h a s z n á l a t i e n g e d é l y t**

adok a Hódmezővásárhely, Erzsébeti út 7. szám alatti telephelyen végzett, a 314/2005. (XII. 25.) Korm. rendelet 2. sz. melléklete 3.5. pontja szerinti „*Kerámia termékek égetéssel történő gyártása, különösen csempék, téglák, tűzálló téglák, kőárúk vagy porcelánok gyártása 75 tonna/nap termelési kapacitáson felül, vagy ahol a kemence térfogata legalább 4 m<sup>3</sup> és abban az árusűrűség a 300 kg/m<sup>3</sup>-t meghaladja.*” tevékenység folytatásához.

**Az engedélyes adatai:**

Neve: Alföld Porcelán Edénygyár Zrt.  
Székhely: 6800 Hódmezővásárhely, Erzsébeti út 7.  
Telephely: 6800 Hódmezővásárhely, Erzsébeti út 7.  
Környezetvédelmi ügyfél jele (KÜJ): 100 192 407  
Környezetvédelmi területi jele (KTJ): 100 370 903  
Létesítmény KTJ: 101 621 244  
NOSE-P kód: 104.11  
TEÁOR: 2341  
EKHE besorolás: 314/2005. (XII. 25.) Korm. rendelet 2. számú melléklet 3.5. pont

**Engedélyezett tevékenység:**

Megnevezése: Kerámia termékek égetéssel történő gyártására szolgáló létesítmények, porcelánok gyártása 75 tonna/nap termelési kapacitáson felül, vagy ahol a kemence térfogata 4 m<sup>3</sup> és abban az árusűrűség a 300 kg/m<sup>3</sup>-t meghaladja.

Kemence hasznos térfogat:	100 m <sup>3</sup>
Árusűrűség:	bruttó: 550-600 kg áru/m <sup>3</sup>
Kapacitás:	<b>4.500 t/év</b>
Folytatásának helye:	6800 Hódmezővásárhely, Erzsébeti út 7., 7730/2 hrsz.
Súlyponti EOv koordináták:	X = 119541 m, Y = 751687 m

A környezetvédelmi felülvizsgálatot végző adatai:

Neve:	Zala Izabella
Székhelye:	6721 Szeged, Osztrovszky u. 21-23.

## **A TECHNOLÓGIA ISMERTETÉSE**

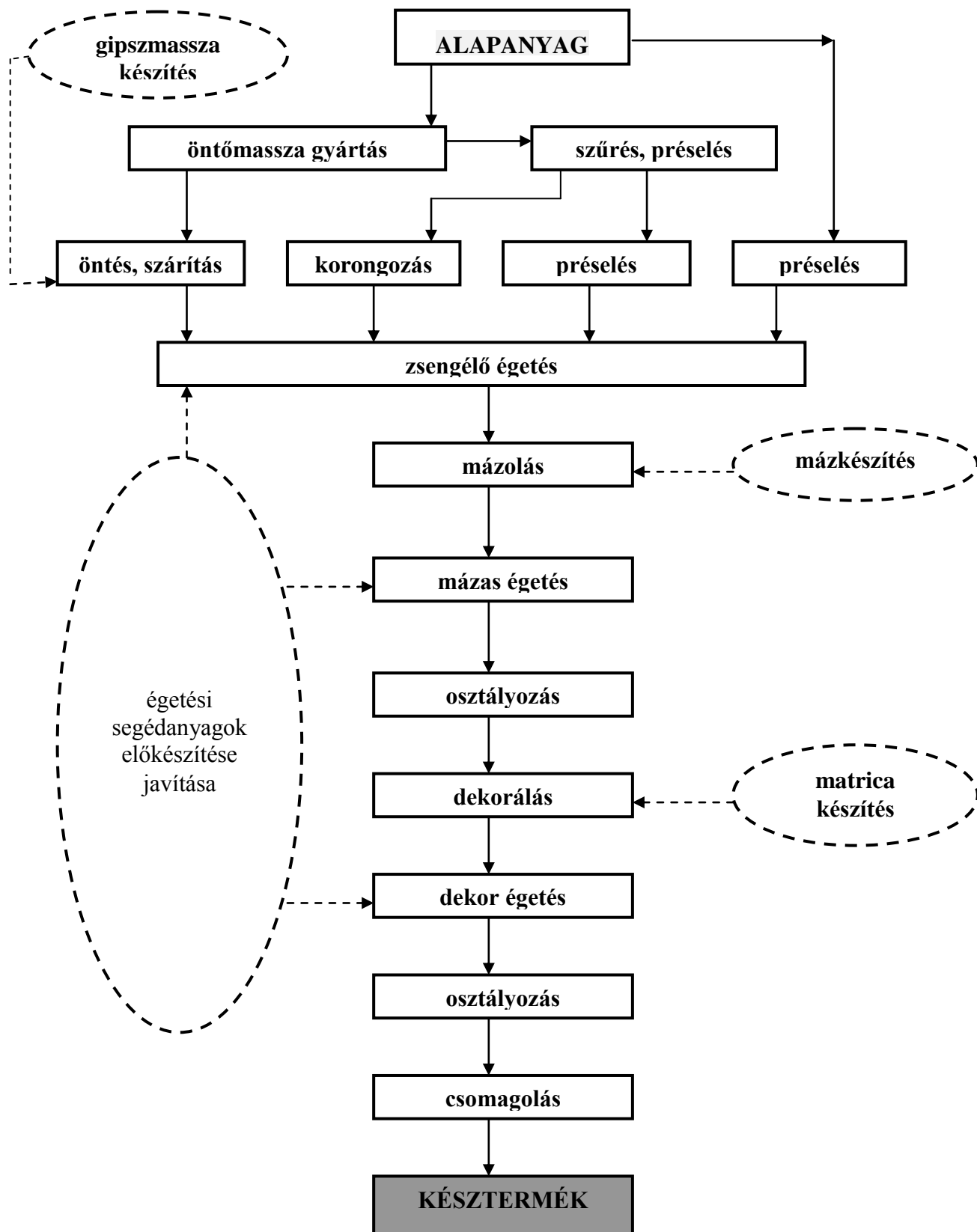
### **A háztartási kerámia gyártás technológiai leírása:**

A telephelyen háztartási és vendéglátó-ipari asztali, valamint labor finomkerámiai termékek - porcelán - gyártásával foglalkoznak. A porcelán edénygyártás alapanyagai szintetikus és rideg alapanyagokat tartalmaznak, amelyek ásványi összetételüket tekintve kaolinból, kvarchomokból, földpátból, illitből, mészkölsziből, dolomitlisziből épül fel. Az alapanyagok pontos összetétele ipari titok.

Az alapanyagokat zárt tárolókban deponálják a felhasználásig. A massa és máz előállítása vizes közegű őrléssel golyósmalmokban történik. A megrendelt porcelán áru szerkezete határozza meg a gyártandó massa mennyiségét. A keverékkészítést meghatározott receptúra alapján szigorú technológiai renddel végzik. A megfelelően előkészített masszából korongolással, öntéssel és újabban préseléssel készítik a nyersterméket. A tiszta nyers selejtet, a tiszta masszahulladékot a masszagyártásban újra felhasználják. A megfelelő minőségű keveréket a gyártmány előállítására használt formázási technológiával préseléssel, korongozással, vagy öntéssel a kívánt formára alakítják. A formára alakított gyártmányokat műszárítóban szárítják. A szárítás után egy „zsengelő” égetés következik.

A kiégetett megfelelő porozitású, portalanított, előválogatott zsengélt termék mázazásra, majd ismételtlen égetésre kerül. A kiégetett mázas terméket osztályozás után dekorálják, majd harmadszorra is kiégetik. A dekor égetés után, a készterméket osztályozzák, majd csomagolják.

## A háztartási kerámia gyártás technológiai blokkvázlata



**Az üzem anyagmérlege a vizsgált időszakra vonatkozóan:**

	<b>2011</b>	<b>2012</b>	<b>2013</b>	<b>2014</b>	<b>2015</b>
Kerámia alapanyag (t)	2.511	2.341	2.306	2.522	3.808
Alapanyag veszteség (por veszteség) (t)	179	167	165	180	272
Alapanyagokkal bevitt nedvesség (t)	2,79	2,60	2,56	2,80	4.23
Techn. vízhasználat (m <sup>3</sup> )	31.181	30.154	11.880	12.175	25.436
Termékbe beépült víz (m <sup>3</sup> )	598	484	494	627	870
Szennyvízben elmenő anyag (t)	15,2	14,2	14,0	15,3	23.1
Szilárd hulladék (massza jellegű) (t) azonosító szám: 10 12 01	335,61	325,32	316,04	459,37	572,92
Készáru selejt (t) azonosító szám: 10 12 08	117,09	150,75	127,71	171,2	335,6
Izzítási veszteség	3,3	2,8	2,8	3,2	3,7
<b>Csomagolt készáru (t)</b>	<b>1.631</b>	<b>1.424</b>	<b>1.388</b>	<b>1.620</b>	<b>1.851</b>

A gyártásonkénti vízfelhasználás optimalizálásának, a mázázó részlegben üzembe helyezett víz-visszaforgató berendezésnek, illetve az izostatikus prések olaj-víz hűtésének átalakításával az üzem vízfelhasználása jelentős mértékben csökkent.

A készáru mennyiséghez viszonyított vízfelhasználás és technológiai hulladék (selejt, massza jellegű) fajlagos mutatói a vizsgált időszakban (2011-2015):

	<b>2011</b>	<b>2012</b>	<b>2013</b>	<b>2014</b>	<b>2015</b>
Fajlagos technológiai vízhasználat (m <sup>3</sup> /t)	19,1	21,2	8,6	7,5	13,7
Fajlagos gyártási hulladék (10 12 01 és 10 12 08) (t/t)	0,28	0,33	0,32	0,39	0,49

Vízellátás:

Az ingatlan vízigénye a Villeroy & Boch Magyarország Kft. üzemeltetésében lévő fűtő kutacról (TVH-14893-7-22/2015. számon módosított 14893-4-18/2014. számú vízjogi engedély, érvényességi idő: 2019.11.30.), illetve közüzemi vízhálózatról biztosított. Szociális célra – Villeroy & Boch Magyarország Kft. hálózatáról – termálvizet használnak.

	<b>2011</b>	<b>2012</b>	<b>2013</b>	<b>2014</b>	<b>2015</b>
Hidegvíz használat (m <sup>3</sup> )	36.417	35.037	16.605	17.742	33.005
Termálvíz használat (m <sup>3</sup> )	1.362	1.413	1.309	1.496	1.659
Előkezelt technológiai szennyvíz (m <sup>3</sup> )	30.534	29.559	11.283	11.449	24.537

A 2015. évben a fajlagos technológiai hulladékképződés, illetve vízhasználat növekedés oka a megrendelői igényekhez igazodó termékváltások, új termékek fejlesztése során képződő többlet hulladék, illetve a színezett massza új színei miatt a szükségszerű rendszertisztítások, átmosások gyakoriságának növekedése.

Szennyvíz:

Az üzemben szociális és technológiai szennyvíz keletkezik, melyek a Villeroy & Boch Magyarország Kft. üzemeltetésében lévő, elválasztott rendszerű csatornahálózaton keresztül kerülnek elvezetésre.

### Csapadékvíz:

Az ipartelep épületeinek tetőfelületeiről, illetve a burkolt területrészekről lefolyó csapadékvizek elvezetése víznyelő aknákon és a telep technológiai szennyvízrendszerén keresztül a Nyomásszéli csatornába történik.

### Monitoring:

A telephelyen rendszeres talajvíz minőség figyelő monitoring rendszert nem építettek ki.

## **ENERGETIKA**

A saját energiaellátó rendszerén keresztül a Villeroy & Boch Magyarország Kft. látja el energiával, külön szerződés alapján, a tulajdonában lévő területen és felépítményeiben önállóan – gazdaságilag és jogilag – működő vállalkozások között a Zrt.-t is.

### Földgázfogyasztás:

	<b>2011</b>	<b>2012</b>	<b>2013</b>	<b>2014</b>	<b>2015</b>
Földgáz (eNm <sup>3</sup> )	2.772	2.628	2.244	2.528	4.473

Földgáz fogyasztás mérésénél a fogyasztókat külön-külön mérik, összesen 8 db mérőórával.

### Elektromos energia felhasználás:

	<b>2011</b>	<b>2012</b>	<b>2013</b>	<b>2014</b>	<b>2015</b>
Elektromos energia (MWh)	3.662	3.643	3.311	3.868	4.841

A 30 db villamos energia mérőórák elhelyezése részegységenként, és fő fogyasztóként van kialakítva.

### **Energetikai fejlesztés**

A Zrt. a piaci igények, és energetikai okok miatt, a meglévő mázazott termékek égetésére 2016-ban egy új mázaségető kemence (P22), és egy kieső technológia hő pótlását szolgáló földgázüzemű léghevítő (P23) berendezés létesül.

## **A TEVÉKENYSÉG LEVEGŐVÉDELMI VONATKOZÁSAI**

A technológiához kapcsolódó légszennyező pontforrások, levegőtisztaság-védelmi szempontból, három technológiába sorolhatók. A szociális melegvíz igényt térítés ellenében, a Villeroy & Boch Magyarország Kft. biztosítja termálvízből a Zrt. részére.

A telephelyen működő légszennyezést okozó technológiák:

1. Finomkerámia előállítás
2. Melegvíz előállítás, fűtés
3. Keverékkészítés, formázás

### **Massza, mázgyártás és nyerstermék előállítás, formázás** (3. technológia: Keverékkészítés)

A megrendelt porcelán határozza meg a gyártandó massza összetételét. A keverékkészítést meghatározott receptura alapján készítik. A porcelán edénygyártás alapanyagai plasztikus és rideg alapanyagot tartalmaznak, amelyek ásványi összetételüket tekintve kaolinból, kvarchomokból, földpátból, illitből mészkölisztből, dolomitlisztből épülnek fel. A zsákos alapanyagokat zárt tárolókban deponálják a felhasználásig. A massza és máz előállítása vizes

közegű őrléssel golyósmalmokban történik. A megfelelően előkészített masszából korongolással és öntéssel készítik a nyersterméket. A tiszta nyers selejtet, a tiszta masszahulladékot a masszagyártásban újra felhasználják.

A napi adagolóknál, a mérlegeknél keletkező port a massaüzem kombinált porleválasztójába vezetik. A Zrt. préselési (száraz) eljárással, erre specializált berendezéssel döntő többségében tányérokat gyárt. Ez a gépegység a központi porleválasztóra van csatlakoztatva.

A gyártási műveletekhez kapcsolódó pontforrások: P2, P3, P4, P9.

A porleválasztó berendezések műszaki adatai:

Megnevezés	Központi porleválasztó I.	Központi porleválasztó II.	Központi porleválasztó III.	Masszaüzem kombinált porleválasztó kürtő
azonosítója	<b>P2</b>	<b>P3</b>	<b>P4</b>	<b>P9</b>
porleválasztás fajtája	zsákos	zsákos	zsákos	Szűrőtáskás
típusa	10879	10879	10879	10880/A
gyártója	Hugo-Kohl, Drezda	Hugo-Kohl, Drezda	Hugo-Kohl, Drezda	Hugo-Kohl, Drezda
Darabszáma	1	1	1	1
Szűrőfelülete (m <sup>2</sup> )	204	204	204	1,5
Szűrő finomsága	10 μ	10 μ	10 μ	-
szűrő tisztítási módja	sűrített levegős lerázó mechanika	sűrített levegős lerázó mechanika	sűrített levegős lerázó mechanika	kézi
ventilátor típusa	radiál	radiál	radiál	radiál
ventil. légszáll. telj. (m <sup>3</sup> /h)	15.000	15.000	15.000	4.860

A központi porelszívók műszaki állapotát folyamatosan ellenőrzik és kéthavonként a zsákokat tisztítják. A szűrők kilyukadása esetén zsákot cserélnek. A massaüzemi porelszívó berendezés kazettás rendszerű, fémbetűtes szűrőlapokból áll, amelyeknek leválasztási hatásfoka méréssel igazoltan jó.

#### **Zsengelő égetés** (1. technológia: Finomkerámia előállítás)

A formázást követően a „börkeményre” száradt, tisztított nyerstermékeket a földgázüzemű alagút típusú égetőkemencében 960 °C-on kiégetik. A kemence gázégőit és paramétereit a kezelőszemélyzet folyamatosan ellenőrzi, szükség szerint beállítja. A gázégőket a megbízott szakemberek havonta ellenőrzik és beállítják.

A művelethez kapcsolódó pontforrás: P8

Megnevezés	IV. sz. kemence
azonosítója	<b>P8</b>
kemence típusa	alagút
kemence gyártója	VEB Speciálkombinát

kemence üzembe helyezés éve	1969
gázégő típusa	Z 126 a/átfolyás10 m <sup>3</sup> /h
gázégő gyártója	VEB Keramitech
gázégő darabszáma	82
névleges. Gázfogyasztás (m <sup>3</sup> /h)	90-110
névl. hőteljesítmény (kW)	1200
égetési hőmérséklet (°C)	950
Kemence hasznos térfogata (m <sup>3</sup> )	100
ciklus idő (h/kocsi)	37
égető kocsi darabszáma*	27
bruttó mennyiség (kg áru/m <sup>3</sup> )	600
nettó mennyiség (kg áru/m <sup>3</sup> )	250
elszívó ventilátor típusa	radiál
elszívó ventilátor gyártója	Szellőző Művek
elszívó ventilátor darabszáma	1
vent. légszállító telj. (m <sup>3</sup> /h)	12.200-28.500

**Mázazás** (1. technológia: Finomkerámia előállítás)

A megfelelő porozitású (21-24%), portalanított zsendelt termék kerül mázazásra, gépi illetve kézi úton. A mázazást megelőzően a selejt árut kiválogatják. A selejtek egy részét a massa ill. a mázgyártásban újrahasználik. A porleválasztó berendezés karbantartását, tisztítását a Zrt. szakemberei végzik. A porleválasztó berendezésbe kazettás rendszerű fémbetétes szűrőlapok vannak beépítve, amelyeknek leválasztási hatásfoka mérésrel igazoltan jó.

A gyártási művelethez kapcsolódó pontforrás: P10

Megnevezés	Mázoló II. elszívó kürtő
azonosítója	<b>P10</b>
porleválasztás fajtája	szűrőtáskás
típusa	10880/A
gyártója	Hugo-Kohl, Drezda
darabszáma	1
Szűrőfelülete (m <sup>2</sup> )	2 * 1,5
szűrő tisztítási módja	kézi
ventilátor típusa	radiál
ventilátor légszállító telj. (m <sup>3</sup> /h)	9600

**Mázás égetés** (1. technológia: Finomkerámia előállítás)

A mázazott terméket ezt követően újból, azaz másodszor égetik, ahol az áru 1350 C-on megfelelően kialakított atmoszférakon áthaladva fehérre ég.

A művelethez kapcsolódó pontforrás: P5, P6, P7

A meglévő mázaségető kemencék műszaki adatai:

<b>Megnevezés</b>	<b>I. sz. kemence</b>	<b>II. sz. kemence</b>	<b>III. sz. kemence</b>
azonosítója	<b>P5</b>	<b>P6</b>	<b>P7</b>
kemence típusa	kamrás	alagút	alagút
kemence gyártója	Riedhammer Gmbh	VEB Speciálkombinát	VEB Speciálkombinát
kemence üzembe helyezés éve	2011	1969	1969
gázégő típusa	ionizációs	Z 126 a/átfolyás 10 m <sup>3</sup> /h	Z 126 a/átfolyás 10 m <sup>3</sup> /h
gázégő gyártója	Krom Schroder Gmbh	VEB Keramitech	VEB Keramitech
gázégő száma	8	82	82
névl. gázfogyasztás (m <sup>3</sup> /h)	100-132	90-110	90-110
névl. hőtelj. (kW)	1300	1200	1200
égetési hőmérséklet (°C)	1400	1350	1350
Kemence (hasznos) térfogata (m <sup>3</sup> )	9	100	100
ciklus idő (h/kocsi)	22	25	25
égető kocsi darabszáma	3	27	27
bruttó meny. (kg áru/m <sup>3</sup> )	550-600	550-600	550-600
nettó menny.(kg áru/m <sup>3</sup> )	200-250	200-250	200-250
elszívó ventil. típusa	radiál	radiál	radiál
elszívó ventilátor gyártója	A.Hering (5 Nürnberg)	Szellőző Művek	Szellőző Művek
elszívó ventil. száma	1	1	1
vent. légszállító telj. (m <sup>3</sup> /h)	4.000	12.200-28.500	12.200-28.500
mért térfogatáram (m <sup>3</sup> /h)	~ 3.000	4.990	4.950
rekuperátor	gyárilag beépített	gyárilag beépített	gyárilag beépített

A kemencék gázégőit a megbízott szakemberek havonta ellenőrzik és beszbályozzák.

**Dekorálás, dekor égetés** (1. technológia: Finomkerámia előállítás)

A már minősített termékekre kerül a dekoráció direkt ill. indirekt eljárással. A direkt módszer azonos a kézi csíkozással, illetve gépi csíkhúzással, az indirekt módszer a matricázás. A dekorált termékeket 900-1230 °C-on zárt csökemencében harmadszor is kiégetik.



Az égetési művelethez tartozó pontforrások és a dekorégető kemencék műszaki adatai:

- a) folyamatos üzemű: P11, P12 zárt csökemence  
 b) szakaszos üzemű: P13 laborkemence

<b>Megnevezés</b>	<b>Magastüzű dekor I. kemence</b>	<b>Magastüzű dekor II. kemence</b>	<b>Kamrás labor kemence</b>
azonosítója	<b>P11</b>	<b>P12</b>	<b>P13</b>
kemence típusa	Gyorségető dekor TS/20/84/25-G	Gyorségető dekor TS/20/84/25-G	kamrás KF 250 2HGL
kemence gyártó	Riedhammer Gmbh.	Riedhammer Gmbh.	ENERGO Gmbh.
kemence üzembe helyezés éve	1977	1988	1994
gázégő típusa	1. 4 RIVG 45 2. 4 RIVG 60 3. 2 RIVG 45	1. 4 RIVG 45 2. 4 RIVG 60 3. 2 RIVG 45	82/35-A-H/HVTA/TBH
gázégő gyártója	Riedhammer Gmbh.	Riedhammer Gmbh.	ENERGO-ECLIPSE
gázégő száma	1. 4 db 2. 2 db 3. 2 db	1. 4 db 2. 4 db 3. 2 db	2 db
névl.gázfogy. (m <sup>3</sup> /h)	15-20	20-25	2
névl. hőtelj. (kW)	200-250	250-300	5-10
égetési hőmérséklet (°C)	850	850-1200	1400-ig
hasznos térfogata (m <sup>3</sup> )	5,4	7,56	0,392
ciklus idő (h/kocsi)	6	6	4
égető kocsi darabszáma	17	14	nincs
bruttó mennyiség (kg áru/m <sup>3</sup> )	60	100	80
nettó mennyiség (kg áru/m <sup>3</sup> )	20	40	80
elszívó ventil. típusa	radiál	radiál	-
elszívó ventil. gyártója	Riedhammer Gmbh.	Riedhammer Gmbh.	-
elszívó ventil. száma (db)	1	1	-
vent. légszáll. telj. (m <sup>3</sup> /h)	4150	4150	-
mért térf. (m <sup>3</sup> /h)	190	411	323

A magastüzű dekor kemencékben égetik a dekorált étkezészeteket. Az itt használatos matricák, dekoranyagok összetételének, minőségének meg kell felelnie az ételmezésügyi előírásoknak, tehát a díszítő motívumok nehézfém tartalma adott százalékot nem haladhat meg. A kemencék gázégőit a megbízott szakemberek havonta ellenőrzik és beszüabályozzák.

### Gipszforma gyártás, matricagyártás

A porcelángyártást kiszolgáló munkafolyamatok a gipszforma készítés és a matricagyártás.

#### Gipszforma gyártás (3. technológia: Keverékkészítés)

A nyerstermékek előállításához, a formázási technológiához szükséges gipszformákat a Zrt. saját maga készíti el. A tevékenység során képződő port a műhelyben ernyős elszívást alkalmazva ciklonon keresztül választják le.

A gyártáshoz kapcsolódó pontforrás: P1

A porleválasztó berendezés műszaki adatai:

Megnevezés	Gipszpor leválasztó
azonosítója	<b>P1</b>
porleválasztás fajtája	ciklon
típusa	ismeretlen
gyártója	saját gyártmány
darabszáma	1
szűrőfelülete	-
szűrő tisztítási módja	kézi
ventilátor típusa	radiál
ventil. légszállító telj. (m <sup>3</sup> /h)	4.200

A porleválasztó berendezésen a szükséges karbantartásokat a Zrt. saját dolgozói végzik igény szerint, de legalább félévenként.

#### Matricagyártás (1. technológia: Finomkerámia előállítás)

Az indirekt dekorálási eljáráshoz szükséges matricákat a Zrt. saját maga állítja elő. A nyomdaipari technikát alkalmazó technológia három részből tevődik össze:

- grafika, motívumkészítés
- nyomósablon készítés
- matricahúzás (kerámia festékek hordozópapírra történő felvitele)

A matricagyártó helyiség klimatizált. A beépített légtechnikai rendszer KIPSZER gyártmányú, amely biztosítja a technológiához szükséges légállapotot. A légforgató ventilátor teljesítménye 15.000 m<sup>3</sup>/h. A rendszer frisslevegő, illetve a keringtetett levegő arányának a szabályozása fojtószelep segítségével történik.

A gyártáshoz kapcsolódó pontforrás: P16

Megnevezés	Matricagyártó
azonosítója	<b>P16</b>
légtechnikai rendszer gyártója	KIPSZER
ventilátor légszállító teljesítménye (m <sup>3</sup> /h)	15.000
darabszáma	1
ventilátor típusa	radiál

### *Műgyanta szerszámkészítő műhely*

A műgyanta szerszámkészítő műhelyben – egy előre meghatározott receptura szerint – a különböző alapanyagok kimérése, összekeverése, majd formába öntése során, magasnyomású porózus öntőformát/présszerszámot készítenek. Az alapanyagok összekeverésének folyamata 3-3,5 perc, majd a formába öntést követően a megszilárdulási, a polimerizációs folyamatok 40-60 percet vesznek igénybe. A felöntött forma fölött kb. 1 m magasán lévő elszívó ernyővel (1 x 1,5 m) elszívják a légszennyező anyagokat.

A technológiához kapcsolódó pontforrás: P21

<b>Megnevezés</b>	<b>Műgyanta szerszámkészítő műhely (munkalégtér)</b>
azonosítója	<b>P21</b>
darabszáma	1
elszívó ernyő felülete (m x m)	1 x 1,5
Fizikai kürtő magasság (m)	2
Kibocsátási átmérő (m)	0,25
Keresztmetszet (m <sup>2</sup> )	0,049
ventilátor mért aktuális légszállító teljesítménye (m <sup>3</sup> /h)	600

### *Fondozás*

A fondozás új dekorálási technológia. A kiégetett, emblémával ellátott fehér áru felületére sűrített levegővel működő szórópisztollyal igen vékony színes réteget hordanak fel. A festést festőfállal ellátott festőfülkében végzik. Az elszívott levegőben lévő szilárd szennyező anyagot az EU3 minőségű festékmegállító szűrő leválasztja. A dekoráláshoz vízzel hígítható diszperziót használnak. A leszórt termékeket tároló kocsikon szikkadni hagyják a teljes száradásig. A dekor rögzítését, égetését a kemencék egyikében végzik. A dekoráláshoz polietilén-glikol és porcelánfesték keveréket használnak.

A technológiához kapcsolódó pontforrások: P19, P20

Szórókabinok műszaki adatai:

<b>Megnevezés</b>	<b>Fondozó kabin</b>	<b>5 mh fondozó kabin + robot</b>
azonosítója	P19	P20
festőkabin típusa	DSF-1000	DSF-1000
kabin gyártója	DEWA Kft.	DEWA Kft.
kabin darabszáma	1	5
elszívó ventilátor	gyárilag beépítve	gyárilag beépítve
légszállító telj. (m <sup>3</sup> /h)	2200	5 x 2200
beépített szűrő típusa	EU3	EU3
szűrő anyaga	Speriglass G2 A	Speriglass G2 A
szűrő felülete (m <sup>2</sup> )	1	1

**Hőenergia előállítás** (2. technológia: Melegvíz előállítás, fűtés)

Az épület fűtéséhez szükséges hőmennyiséget a Zrt. saját kazánházaiba telepített földgázüzemű tüzelőberendezésekkel állítja elő. A szociális melegvíz igényt továbbra is a Villeroy & Boch Kft.-től vásárolja. A telepített kazánok a jelenleg legkorszerűbb égőfejekkel vannak felszerelve.

Tüzelőberendezésekhez kapcsolódó pontforrások: P17, P18

<b>Megnevezés</b>	<b>I. sz. kazánház kéménye</b>		<b>II. sz. kazánház kéménye</b>		
azonosítója	P17		P18		
melegvízes kazán típusa	GK-450/4-M	GK-300/4-M	GK-200/4-M	GK-200/4-M	GK-200/4-M
kazán gyártó	GEU HUNGÁRIA Kft.	GEU HUNGÁRIA Kft.	GEU HUNGÁRIA Kft.	GEU HUNGÁRIA Kft.	GEU HUNGÁRIA Kft.
kazán üzembe helyezés éve	2003	2001	2001	2001	2001
kazán hőteljesítmény	450 kW/db	300 kW/db	200 kW/db	200 kW/db	200 kW/db
engedélyezett nyomás	4 bar	4 bar	4 bar	4 bar	4 bar
fűtőfelület	22,68 m <sup>2</sup> /kazán	14,68 m <sup>2</sup> /kazán	10,68 m <sup>2</sup> /kazán	10,68 m <sup>2</sup> /kazán	10,68 m <sup>2</sup> /kazán
darabszáma	1	1	1	1	1
gyári száma	15260	15318	15315	15314	15316
beépített gázégő típusa	RS 50 TL	RS 38 TC LP	RS 28 TC LP	RS 28 TC LP	RS 28 TC LP
gázégő gyártó	RIELLO	RIELLO	RIELLO	RIELLO	RIELLO
gázégő hőteljesítmény (kW/db)	450	300	200	200	200
tüzelőanyag	földgáz	földgáz	földgáz	földgáz	földgáz

**Új légszennyező pontforrások létesítése**

A Zrt. a piaci igények, és energetikai okok miatt a meglévő mázazott termékek égetésére 2016-ban egy új mázaségető kemence (P22), és egy kieső technológia hő pótlását szolgáló földgázüzemű léghevítő (P23) berendezés létesítését tervezik.

Az új kemence pontos típusa még nincs kiválasztva, de az alábbi műszaki követelményeknek kell megfelelnie:

<b>Megnevezés</b>	<b>Tervezett új kemence</b>
azonosítója	<b>P22</b>

kemence típusa	alagút
kemence mérete (m x m)	49 x 7
kemence gyártója	még nincs kiválasztva
kemence üzembe helyezés éve	2016
gázégő típusa	még nincs kiválasztva
gázégő gyártója	még nincs kiválasztva
gázégő darabszáma (db)	42
kemence névl. gázfogyasztása (m <sup>3</sup> /h)	232
kemence névl. hőteljesítménye (kW)	3360
égetési hőmérséklet (°C)	1380-1430
kemence (hasznos) térfogata (m <sup>3</sup> )	189
ciklus idő (h/kocsi)	6-9
égető kocsi darabszáma (db)	73
bruttó menny. (kg áru/m <sup>3</sup> )	110
nettó menny.(kg áru/m <sup>3</sup> )	55
max. égetett mennyiség (t/d)	11
elszívó ventil. típusa	radiál
elszívó ventil. száma	2
vent. légszállító telj. (m <sup>3</sup> /h)	~30.000
füstgáz elvezető kémény magassága (m)	11
füstgáz elvezető kémény átmérője (m)	0,5

A földgáztüzelésű léghevítő berendezés műszaki adatai:

Megnevezés		Tervezett új léghevítő
azonosítója		<b>P23</b>
Léghevítő	típusa	ATG-85 ME3
	gyártója	PAKOLE
	üzembe helyezés éve	2016
Gázégő	típusa	Riello RS100 ETC
	gyártója	RIELLO
	darabszáma	1
	névl. hőteljesítménye (kW)	550
	névl. gázfogyasztása (Nm <sup>3</sup> /h)	70

Elszívó radiál ventilátor	légszállító teljesítmény (m <sup>3</sup> /h)	25.000
Füstgáz elvezető kémény	magassága (m)	8
	átmérője (m)	0,3

A telephelyen jelenleg (2016. január 1-től) 19 db bejelentés köteles légszennyező pontforrás üzemel.

A pontforrások főbb adatai:

Technológia sorszáma	Azonossági szám	Megnevezése	Magasság (m)	Forrás kibocsátó felülete [m <sup>2</sup> ]	Légszennyező anyag
1	P5	zsengélő kemence kémény	11	0,31	CO, NO <sub>x</sub> , SO <sub>2</sub> , CO <sub>2</sub> , szilárd
	P6	II. mázas égető kemence kémény	11	0,31	
	P7	III. mázas égető kemence kémény	11	0,31	
	P8	IV. mázas égető kemence kémény	11	0,31	
	P11	I. magas tűzű dekor kemence kém.	10	0,09	
	P13	kamrás labor kemence kémény	11	0,12	
	P12	II. magas tűzű dekor kemence kém.	10	0,09	CO, NO <sub>x</sub> , Pb; SO <sub>2</sub> , CO <sub>2</sub> , szilárd
	P16	matrica elszívó kürtő	7	0,39	oldószer
	P19	fondoázó kabin kürtő	8	0,01	szilárd, oldószer
	P20	5 mh fondoázó kabin kürtő	9	1	szilárd, oldószer
P21*	műgyanta szerszámkészítő kürtő	2	0,049	oldószer	
2	P17	1. sz. kazánház kéménye	10	0,096	CO, NO <sub>x</sub> , CO <sub>2</sub>
	P18	2. sz. kazánház kéménye	10	0,047	CO, NO <sub>x</sub> , CO <sub>2</sub>
3	P1	gipszforma gyártás elszívó kürtő	5	0,04	szilárd
	P2	központi porleválasztó I. kürtő	12	0,31	szilárd
	P3	központi porleválasztó II. kürtő	10	0,31	szilárd
	P4	központi porleválasztó III. kürtő	12	0,31	szilárd
	P9	masszáuzem kombinált porleválasztó kürtő	8	0,12	szilárd
	P10	mázoló II. elszívó kürtő	5	0,19	szilárd

\*: 2016. január 1-től

2 db új pontforrások adatai:

<b>Technológia sorszáma</b>	<b>Azonosító szám</b>	<b>Megnevezése</b>	<b>Magasság (m)</b>	<b>Légszennyező anyag</b>
1	P22	új mázégető kemence kémény	11	CO, NO <sub>x</sub> , SO <sub>2</sub> , szilárd, CO <sub>2</sub>
2	P23	léghevítő	8	CO, NO <sub>x</sub> , SO <sub>2</sub> , szilárd CO <sub>2</sub>

### **A munkalégtér levegőminősége**

A jó minőségű készáru termékek igen fontos alapfeltétele, hogy a gyártócsarnokok levegőjének portartalma a lehető legalacsonyabb legyen. Fontos, hogy az alapanyagok bemérésekor, gyártásakor zárt rendszerű berendezésekkel dolgozzanak, valamint jó leválasztó hatásfokú szűrőberendezéseket használjanak. Ezeknek karbantartását szükséges gyakorisággal elvégzik, s az esetleges meghibásodásokat azonnal kijavítják. A leválasztó berendezések többsége zsákos porszűrő és szűrőtáskás kivitelű.

A közúton és vasúton érkező alapanyagokat zárt tárolókba helyezik a felhasználásig. Az alapanyagok bemérésekor felszabaduló por mennyiséget helyi elszívó-ernyőkkel a központi porleválasztóba vezetik. A porleválasztók szűrőit egyes helyeken mechanikusan, máshol sűrített levegővel fúvatják le. Amikor a leválasztott por nagymértékben lezárja a pólusokat, az elszívó motor kikapcsol, ezért 2-3 hetente mechanikusan leverik a zsákokról a port. A keretre rögzített szűrőtömlők biztosítják a leválasztást. A zsákok külső felületéről a port a porgyűjtő tartályba juttatják.

### **A TEVÉKENYSÉG SORÁN KELETKEZŐ MELLÉKTERMÉKEK**

Az izosztikus préseken előállított termékek gyártása és félkész termékek minősítése során keletkező tisztítási, sorjázási maradékok, selejt anyagok az Alsó-Tisza-vidéki Környezetvédelmi és Természetvédelmi Felügyelőség 19712-12-3/2015. számú határozata alapján melléktermék. Ezen technológiai műveletek során keletkező anyagokat a Zrt. az alapanyag tárolóban big-bag zsákokban elkülönítetten tárolja, majd az Imerys Tableware Deutschland GmbH átveszi, és Aussere Regensburger Str. 121., 95643 Tirschenreuth telephelyén a finomkerámia gyártásához alapanyagként felhasználja.

### **A TEVÉKENYSÉG HULLADÉKGAZDÁLKODÁSI VONATKOZÁSAI**

#### **Veszélyes hulladékok gyűjtése, kezelése:**

A porcelánedény gyártása és a kiegészítő tevékenységek során is keletkezik veszélyes hulladék.

A matricagyártás és a karbantartás során keletkező veszélyes hulladékokat jogszabályi előírásoknak megfelelően kialakított üzemi veszélyes hulladék gyűjtőhelyen gyűjtik, szelektíven.

A veszélyes hulladékokat engedéllyel rendelkező cégeknek adják át ártalmatlanításra.

#### **Nem veszélyes hulladékok gyűjtése, kezelése:**

Az öntési formázásnál a tiszta nyers selejtet, a tiszta masszahulladékot a masszagyártásban újra felhasználják. A szennyezett selejtet, szennyezett masszahulladékot, a nyerstermék tisztítása során keletkező hulladékokat, a mázas selejtet, az elhasználdott gipszformákat betonozott területen ömlesztve gyűjtik engedéllyel rendelkező kezelőnek való átadásig. A nagyobb mennyiségben keletkező hulladék porok, technológiai selejt termékek, massa jellegű hulladékok elszállítása heti rendszerességgel történik.

A fém hulladékot, a hasznosítható papír és műanyag csomagolási hulladékot szelektíven gyűjtik, amit hasznosításra szállítanak el.

**Kommunális hulladékok gyűjtése, kezelése:**

A kommunális hulladékot szilárd burkolattal ellátott területen elhelyezett, 4 db 1,1 m<sup>3</sup>-es konténerben gyűjtik, amit engedéllyel rendelkező céggel szállítanak el.

**A 2011-2015. év közötti időszakban keletkezett hulladékok mennyisége (kg/év):**

Kód	Megnevezés	2011	2012	2013	2014	2015
01 04 10	Hulladék porok	156160	213380	171750	142190	274150
08 01 11*	Szerves oldószereket, vagy más veszélyes anyagokat tartalmazó festék v. lakk hulladékok	370	2295	485	710	1.690
08 04 09*	Szerves oldószereket, vagy más veszélyes anyagokat tartalmazó ragasztók, tömítőanyagok	2.395	1.640	940	3.580	1.360
09 01 01*	Vizes alapú előhívó és aktiváló oldatok			70	650	620
09 01 04*	Rögzítő (fixír) oldatok			150	470	835
10 12 01	Hőkezelésre előkészített, hulladékká vált keverékek	335.610	325.320	316.040	459.370	572.920
10 12 06	Kiselejtezett öntőformák	191.420	164.070	305.180	195.620	405.860
10 12 08	Kiégetett kerámia hulladékai	117.090	150.750	127.710	171.200	335.600
13 02 05*	Ásványolaj alapú, klórvegyületet nem tartalmazó motor-, hajtómű- és kenőolajok	1.200	1.400	1.680	900	1.000
15 01 01	Papír és kartoncsomagolási hulladékok	35.067	24.842	18.038	9.735	7.054
15 01 02	Műanyag csomagolási hulladékok	1.736	994	1.605	320	430
15 01 03	Fa csomagolási hulladékok	2.100	1.450			
15 01 10*	Veszélyes anyagokat maradékként tartalmazó vagy azokkal szennyezett csomagolási hulladékok	2.745	3.090	1.112	4.680	1.870
15 02 02*	Veszélyes anyagokkal szennyezett abszorbensek, szűrőanyagok, törlőkendők, védőruházat	7.810	15.580	4.290	1.700	1.640
17 01 07	Beton, téglá, cserép és kerámia, vagy azok keveréke	89.490				
17 04 05	Vas és acél hulladék	14.260	2.970	6.220	2.070	2.455
17 06 01*	Azbeszt tartalmú szigetelőanyag	880				
20 01 21*	Fénycsövek és egyéb higanytartalmú hulladékok		63	70	50	72



20 01 35*	Veszélyes anyagokat tartalmazó kiselejtezett elektromos és elektronikai berendezések, amelyek különböznek a 200121 és 200123 kódszámú hulladékoktól	390	370	150	350	350
-----------	---	-----	-----	-----	-----	-----

**Tevékenység során keletkező hulladékok:**

Hulladék megnevezése	Azonosító kód	Telephelyen történő további kezelés	Telephelyen történő hasznosítás	Telephelyen kívüli hasznosítás /ártalmatlanítás
hulladékpor, amely különbözik a 01 04 07-től	01 04 10	nincs	nincs	átadás engedéllyel rendelkező kezelőnek
szerves oldószereket vagy más veszélyes anyagokat tartalmazó festék- és lakk-hulladék	08 01 11*			
szerves oldószereket vagy más veszélyes anyagokat tartalmazó ragasztók, tömítőanyagok hulladéka	08 04 09*			
vizes alapú előhívó- és aktiváló oldat	09 01 01*			
rögzítő (fixír) oldat	09 01 04*			
hőkezelésre elkészített, hulladékká vált keverék	10 12 01			
kiselejtezett öntőforma	10 12 06			
kiégetett kerámiák, téglák, cserepek és építőipari termékek hulladéka	10 12 08			
ásványolaj alapú, klórvegyületet nem tartalmazó motor-, hajtómű- és kenőolaj	13 02 05*			
veszélyes anyagokat maradékként tartalmazó vagy azokkal szennyezett csomagolási hulladék	15 01 10*			
veszélyes anyagokkal szennyezett abszorbensek, szűrőanyagok (ideértve a közelebbről nem meghatározott olajsűrőket), törlőkendők, védőruházat	15 02 02*			
fénycsővek és egyéb higanytartalmú hulladék	20 01 21*			

veszélyes anyagokat tartalmazó kiselejtezett elektromos és elektronikai berendezések, amelyek különböznek a 200121-től és 200123-tól	20 01 35*			
papír és karton csomagolási hulladék	15 01 01			
műanyag csomagolási hulladék	15 01 02			
fa csomagolási hulladék	15 01 03			
vas és acél hulladék	17 04 05			
települési szilárd hulladék	20 03 01			átadás ártalmatlanításra

### **A TELEPHELYI EGYSÉGES KÖRNYEZETHASZNÁLATI ENGEDÉLYES TEVÉKENYSÉG VÉGZÉSE SORÁN KELETLEZŐ HULLADÉKOK GYŰJTÉSE**

A veszélyes hulladékok gyűjtése 2x42 m<sup>2</sup>-es térbeton burkolatú, beton oldalfalú, zárható, üzemi gyűjtőhelyen történik, megközelítése szilárd útburkolaton lehetséges. A hulladékok gyűjtése anyagfajták szerint elkülönítetten, fizikai, kémiai tulajdonságainak megfelelő edényekben történik. Az üzemi gyűjtőhelyen kívül a festékes felitató anyagokat betonozott, zárható, fedett területen, 1,5-2 m<sup>3</sup>- es konténerben gyűjtik.

A veszélyes hulladékok elszállítása eseti megrendelést követően, évi 4-5 alkalommal történik.

A munkahelyeken elhelyezett gyűjtőedények telítődésekor a hulladék a központi üzemi gyűjtőhelyre kerül.

A telephelyi gyűjtőhelyeken gyűjtött hulladékok engedéllyel rendelkező hulladék gazdálkodóknak kerülnek átadásra.

#### **A telephelyen lévő hulladék gyűjtőhelyek gyűjtési kapacitása:**

Hulladék megnevezés és Azonosító szám	Keletkezés helye	Gyűjtés helye	Csomagolás módja	Egyszerre gyűjthető (t)
Leáztatott matrica 15 01 10*	Matricázó üzem	Veszélyes hulladéktároló	műanyag zsákokban	5
Matricavágás hulladéka 15 01 10*	Matrica előkészítő		papírdobozban	5
Műanyag kannák, flakonok, selejtes vödör, rekesz, big-bag zsák 15 01 10*	Minősítő üzem, öntőüzem, nyersgyártó üzem		1,1 m <sup>3</sup> konténer	1

Egyéb műanyag hulladékok (filmek, fitotechn. anyagok) 15 01 10*	Dekorfejlesztő üzem, fotólabor		műanyag zsákokban	1
Szennyezett műanyag kannák, flakonok 15 01 10*	Dekor és fehérfejlesztő, matricagyártó, dekoráló üzem		1,1 m <sup>3</sup> konténer	1
Nemesfém tartalmú papírvatta 15 02 02*	Dekoráló üzem, matricagyártó üzem		műanyag zsákokban	2
Festékes, lakkos selejt matrica 15 01 10*	Dekoráló üzem, matricagyártó üzem		papírdobozban	5
Festékkel, festékpasztával szennyezett edény 15 01 10*	Dekoráló üzem, matricagyártó üzem		1,1 m <sup>3</sup> konténer	2
Festékkel, oldószerrel szennyezett vatta, papírvatta, papír 15 02 02*	Dekoráló üzem, matricagyártó üzem		műanyag zsákokban	2
Használt fénycsővek 20 01 21*	Minden üzembrész		feliratozott gyűjtődobozban	0,1
Elektromos, elektronikai hulladékok 20 01 35*	Minden üzembrész		1,1 m <sup>3</sup> konténer	1
Fémhordó, fémkanna 15 01 10*	TMK, matricagyártó, festő üzem, fehérfejlesztő üzem		1,1 m <sup>3</sup> konténer	1
Festék, lakk, ragasztó, tömítőanyagok 08 01 11*	Minden üzembrész		1,1 m <sup>3</sup> konténer	2
Fáradt olaj 13 02 05*	TMK		gyűjtő edényben	2
Olajos rongy 15 02 02*	TMK		1,1 m <sup>3</sup> konténer	2
Papír csomagolási hulladék 15 01 01	Gipszforma és masszagyártó üzem	préskonténer	papírdobozban	2

Kartonpapír hulladék 15 01 01	Minden üzemrész		papírdobozban	2
Irodai papír hulladék 20 01 01	Irodák		műanyag zsákokban	1
Polietilén és egyéb fólia zsákok, zsugorfóliák, zsugorsapkák 15 01 02	Csomagoló üzem, Massza üzem, Minősítő üzem		papírdobozban	2
Forgácsolási hulladékok 17 04 05	TMK műhely	TMK műhely	rendezetten ömlesztve, konténerben	5
Leszerelési vashulladékok 17 04 05	Minden üzemrész	Vezérigazgató által kijelölt hely	rendezetten ömlesztve	
Szállítószalagok, hevederek 19 12 04	Mázazó, minősítő üzem, TMK	TMK műhely	kötegelve ládában, raklapon	1
Selejt, használt gipszforma 10 12 06	Gipszforma gyártó, korongos gyártósor, formatároló, kézi öntőhely	10 m <sup>3</sup> konténer	ömlesztve	10
Szennyezett massza 10 12 01	Korongos, öntő gyártósor, masszagyártó üzem, gyúrógép, vákuumprés			10
Zsengélt selejt 10 12 01	Égető üzem, mázazó üzem, zsengélt áru tároló			10
Mázás selejt 10 12 08	Mázazó üzem			10
Fehér selejt 10 12 08	Égető üzem, fehéráru minősítő,			10
Dekorált égetett termék 10 12 08	Dekorégető, színes áru osztályozó üzem			10
Műanyag berendezések hulladékai 10 12 06	Fehérfejlesztő üzem modellkészítés, modell berend. selejtezés			10
Flintkő 10 12 08	Massza üzem			10

Béléstest 10 12 08	Massza üzem			10
Égetési segédeszköz 10 12 08	Égető, mázazó üzem			10

#### Hulladék nyilvántartás

A Zrt. a jogszabályoknak megfelelően vezeti a veszélyes és nem veszélyes hulladék nyilvántartását, illetve eleget tesz a veszélyes és nem veszélyes hulladékok adatszolgáltatási kötelezettségének.

#### Szabályzat

A Zrt. benyújtotta az üzemi gyűjtőhelyek részletes működési és ellenőrzési szabályait tartalmazó üzemeltetési szabályzatot.

### **A TEVÉKENYSÉG ZAJVÉDELMI VONATKOZÁSAI**

Az üzem Hódmezővásárhelyi ipari övezetében található az egykori Hódmezővásárhelyi Porcelángyár területén kialakult ipari parkban.

Az üzemtől Ny-ra a Villeroy & Boch Magyarország Kft., az É-i oldalon az ASA Kft. telephelye húzódik. Az ÉK-i, K-i oldalon az Lasselsberger Kft. – jelenleg nem üzemelő – telephelye található. A K-i oldali szabad területen az ASA Kft. csarnoképülete van. A D-i oldalon az Imerys Magyarország Tűzállóanyaggyártó Kft. telephelye található. A DNY-i oldalon az ipari park főbejáratán túl, több kisebb üzemi és szolgáltató cég telephelye helyezkedik el.

Az ipari centrum D-i oldala mentén húzódik a 4421 sz. összekötő út. Az út túlsó oldalán szintén gazdasági terület van védendő épület nélkül.

Az összefüggő lakott terület Ny-i irányban kb. 800 m-re van. A lakóterület irányában az ipari park egyéb épületei jelentős zajárnyékoló hatással rendelkeznek. Az ÉNy-i irányban lévő temető nappal védendő területének pereme kb. 500 m-re húzódik.

A legközelebbi tanyaépületek:

- Az ipari park K-i pereme mentén lévő 0323/5 hrsz. alatti épület távolsága 345 m. A tanyánál a vizsgált üzem zaját, a köztes területen lévő épületek, teljes mértékben árnyékolják.
- Az ipari parktól DK-re a 0190/9 hrsz. alatti épület távolsága az üzemtől 520 m. A vizsgált üzem zaját a köztes területen lévő épületek teljes mértékben árnyékolják.

A telephely megközelítése az ipari park D-i oldala mentén húzódó 4421 sz. összekötő úton történik.

Az üzem környezetbe sugárzó domináns zajforrásai az üzemi épület tetején kb. 7,5 m magasan helyezkednek el: központi porelszívó, égetőkemence kémények, dekorégető kemence kéménye, matricagyártó klíma, izosztatikus préshűtő.

Az épület É-i oldalán a kazánház ajtaja, és az alapanyag keverő elszívó rendszere sugároz zajt. A K-i oldalon a mázazó víztisztító rendszere, a D-i oldalon a mázazó és a kamrás kemence elszívó ventilátora környezeti zajforrás. Az üzem 3 műszakban, éjjel és nappal is működik.

Jelen 5 éves felülvizsgálathoz kapcsolódóan 2016. februárban, a Zrt. telephelyén és környékén Sipos László, zaj- és rezgésvédelmi környezetvédelmi szakértő zajmérést végzett,

és szakértői véleményt készített, mely a felülvizsgálati dokumentáció mellékleteként benyújtásra került.

A telep zajvédelmi szempontú közvetlen hatásterülete a helyszíni zajmérésekre alapozva került kijelölésre, melyen zajtól védendő létesítmények nincsenek.

## **A TEVÉKENYSÉG FÖLDTANI KÖZEG VÉDELMI VONATKOZÁSAI**

### Műszaki védelem:

A telephelyi tevékenységet megfelelő műszaki védelem mellett folytatják. Az épület padozata betonlajzzal rendelkezik, kialakítása megfelel a hatályos környezetvédelmi előírásoknak.

### Szennyvíz:

A szociális szennyvizet a telepi csatornahálózaton keresztül – előtisztítás nélkül – a közcsatorna hálózatba vezetik.

A technológiai szennyvizet előtisztítást követően vezetik a telepi csatornahálózatba.

Technológiai szennyvíz keletkezik az alábbi gyártási folyamatok, illetve üzemen folytatott tevékenységek során:

- a massa, mázgyártás és nyerstermék előállítás, formázás
- korongos üzemen
- öntő üzemen
- magasnyomású öntés során
- izosztikus prés üzemeltetésekor
- mázazás során
- gipszforma készítésekor.

A technológiai szennyvizet ülepítő aknába vezetik, melyek az öntő, a korongozó I., a korongozó II., gipszforma, a massa és a mázázó üzemeknél (összesen 6 db) üzemelnek. A technológiai szennyvizet mechanikai előtisztítását szolgáló berendezések egyedi gyártású, hosszanti átfolyású, vasbeton műtárgyak, melyek üzemeltetésére a Zrt. 91655-1-3/2012. számon vízjogi üzemeltetési engedéllyel (érvényességi idő: 2017.12.31.) rendelkezik.

A technológiai szennyvizet a mechanikai előtisztítást követően a telepi csatornahálózatba vezetik, majd a Villeroy & Boch Magyarország Kft. üzemeltetésében további előtisztítást követően a Nyomásszéli csatornába vezetik a 14893-4-18/2014. számú (módosítás: TVH-14893-7-22/2015.) vízjogi üzemeltetési engedély alapján.

### Csapadékvíz:

Az ipartelep épületeinek tetőfelületeiről, illetve a burkolt területrészekről lefolyó csapadékvizek elvezetése víznyelő aknákon keresztül a telep technológiai szennyvízrendszerén keresztül a Nyomásszéli csatornába történik.

### Üzemi kárelhárítási terv:

A telephelyen folytatott tevékenység üzemeltetője nem rendelkezik hatóság által jóváhagyott üzemi vízminőségi kárelhárítási tervvel.

## **ALAPÁLLAPOT JELENTÉS A FÖLDTANI KÖZEG MINŐSÉGÉRE VONATKOZÓAN**

A tevékenység környezetre gyakorolt hatásának ellenőrzésére 2003. november 14-én 4 mintavételi helyen létesítettek a Biopetrol Kft. munkatársai talaj mintavételezés céljából (együttesen vizsgálva a Villeroy & Boch Rt. és az Alföld Porcelán Edénygyár Rt. tevékenységének környezetre gyakorolt hatását). A mintákat a Weßling Kémiai Laboratórium Kft. vizsgálta. A mintavételt és a bevizsgálást is akkreditált testület végezte.

Fúrás jele	EOV koordináta		Fúrás mélysége (m)
	X	Y	
<b>1F</b>	<b>119610</b>	<b>751241</b>	<b>2,8</b>
<b>2F</b>	<b>119580</b>	<b>751590</b>	<b>3,8</b>
<b>3F</b>	<b>119303</b>	<b>751562</b>	<b>3,6</b>
<b>4F</b>	<b>119346</b>	<b>751864</b>	<b>3,1</b>

A talajmintákat kadmium, króm, réz, nikkel, molibdén és kobalt komponensekre vizsgáltatták be.

Az eredmények szerint a 2F jelű pontban 2 m-ről vett talajminta (62 mg/kg), a 3F jelű pontban 1 m-ről vett minta (46 mg/kg) és 2,5 m-ről vett minta (48 mg/kg) nikkelkoncentrációja kismértékben meghaladja a 6/2009. (IV. 14.) KvVm-EüM-FVM együttes rendeletben megállapított (B) szennyezettségi határértéket (40 mg/kg). A többi komponens koncentrációja nem mutat szennyezettséget.

A talajvízmintákat nitrát, ammónium, fenol komponensekre vizsgáltatták be. Az 1F jelű pontban vett talajvízminta nitrát koncentrációja 72 mg/l, ami meghaladja a (B) szennyezettségi határértéket (25 mg/l). A többi komponens esetén egyik talajvízminta sem mutat (B) szennyezettségi határértéket meghaladó mértékű koncentrációt.

### **AZ ELÉRHETŐ LEGJOBB TECHNIKA**

A Legjobb Elérhető Technika (Best Available Techniques, röviden BAT) összefoglalva a következőket jelenti: mindazon technikák, beleértve a technológiát, a tervezést, karbantartást, üzemeltetést és felszámolást, amelyek elfogadható műszaki és gazdasági feltételek mellett gyakorlatban alkalmazhatóak, és a leghatékonyabbak a környezet egészének magas szintű védelme szempontjából.

Hivatalosan elfogadott magyar nyelvű legjobb elérhető technika (BAT) a vizsgált tevékenységre vonatkozóan még nem áll rendelkezésre.

A létesítmény technológiája, és az előírt intézkedések megvalósításával, betartásával levegővédelmi, hulladékgazdálkodási, zajvédelmi és földtani közeg védelmi szempontból megfelel a BAT szerinti gazdaságossági szempontból legésszerűbb és a környezet védelmét megfelelően biztosító technológiák követelményeinek, az alábbiak szerint:

#### **A BAT-nak való megfelelés a technológia szempontjából:**

A megrendelt termékek gyártásához szükséges anyagok mennyiségének meghatározása több szintű tervek alapján történik, amely célja a minél gazdaságosabb előállítás.

Az elkészült termékcsoportok fajlagos anyagfelhasználását folyamatosan elemzik.

A műszaki szakemberek feladata a piacon megjelenő elsősorban vegyi alapanyagtermékek figyelése. Amennyiben hatékonyabb, környezetkímélőbb anyagfelhasználásra van lehetőség, a váltáshoz szükséges technológiai módosítások kidolgozásra kerülnek.

Az anyagfelhasználás nyilvántartása számítógépes rendszeren keresztül történik, a raktárból csak rögzítés után belső szállítólevélen lehet az anyagokat a felhasználás helyére kivinni.

#### **A BAT-nak való megfelelés a levegővédelem szempontjából:**

A különböző technológiákban alkalmazott szűrőtömlős, szűrőpatronos porleválasztókat a Zrt. saját karbantartó részlege ellenőrzi, és elvégzi a szükséges tisztításokat, szűrőcserét. A porleválasztók másik típusa: az expandált fémlemezes, melyet évente letisztítanak, lemosnak.

Az elektromos energia felhasználásával való takarékosagot a korszerű, helyenként frekvenciaváltóval szabályozott elektromos motorok biztosítják.

A tüzelőberendezések korszerű földgázégőkkel ellátott, jó hatásfokú berendezések.  
Az évi rendszeres tüzeléstechnikai karbantartás és beszabályozás biztosítja az égő jó hatásfokú működését.  
A pontforrások kibocsátásának akkreditált laboratóriummal történő vizsgálata megtörtént. Határérték feletti kibocsátás nincs.

#### **A BAT-nak való megfelelés a hulladékgazdálkodás szempontjából:**

A tiszta nyers selejtet, a tiszta masszahulladékot a technológiában visszahasználják. Az égetett selejt kisebb része, a zsengejt selejt 100%-ban visszahasználatra kerül. Az izosztikus préseken előállított termékek és félkész termékek minősítése során keletkező tisztítási, sorjázási maradékok, selejt anyagok melléktermékek, melyek a finomkerámia gyártásához alapanyagként felhasználásra kerülnek. A csomagolási hulladékok tekintetében a zsákos kiserelésű anyagokat felváltották a big-bag kiserelésű anyagokkal, így csökkent a csomagolási hulladékok mennyisége. A hasznosítható hulladékokat (papír, műanyag, hegesztési hulladék, elhasznált csiszolóanyagok, vas hulladékok, csomagolási hulladékok) szelektíven gyűjtik, majd hasznosításra adják át.

#### **A BAT-nak való megfelelés a zaj- és rezgésvédelem szempontjából:**

Zajos munkafolyamatok kizárólag zárt üzemi épületekben történnek.  
A védendő épületek környezetében a zajterhelési határértékek teljesülnek.  
Az üzem működése zajvédelmi szempontból megfelel az egységes környezethasználati engedélyben foglalt előírásoknak – környezeti zajterhelése a közvetlen és a közvetett hatásterületen is jelentéktelen.

#### **A BAT-nak való megfelelés a földtani közeg védelme szempontjából:**

Az üzemépület padozatának műszaki védelme megakadályozza a szennyező anyagok földtani közegbe való jutását. A padozat épségét szemrevételezéssel rendszeresen ellenőrzik, az esetleges hibahelyek kijavításáról haladéktalanul gondoskodnak.  
A szennyvizet elválasztott rendszeren keresztül vezetik el. A technológiai szennyvíz telephelyen belül, majd a végső befogadó előtt is ülepedik, ezáltal csökkentve annak szennyezőanyag tartalmát.  
A szennyvíztisztítás teljesen zárt rendszerben történik, üzemszerűen folytatott tevékenység során a földtani közeg elszennyezésének valószínűsége minimális.

Az elmúlt 5 éves időszakban a telephelyen folytatott tevékenységgel kapcsolatos rendkívüli esemény nem történt.

A tevékenység végzésével kapcsolatos előírások a korszerű, környezettudatos műszaki megoldások fenntartására irányulnak, melyek betartásával a telep megfelel a legjobb elérhető technika (BAT) feltételrendszerének.

Az elérhető legjobb technológia alkalmazásával biztosítható a környezetterhelés minimális szinten tartása.

## **TERMÉSZET ÉS TÁJVÉDELLEM**

Az érintett terület természetvédelmi oltalom alatt nem áll. Védett természeti érték előfordulási helyeként nem ismert. A tevékenység folytatása természet- és tájvédelmi érdeket nem sért.



## ELŐÍRÁSOK

### A TEVÉKENYSÉG VÉGZÉSÉNEK ÁLTALÁNOS FELTÉTELEI

1. A tevékenységet úgy kell ellenőrizni, végezni, a létesítményt működtetni, hogy a kibocsátásai megfeleljenek az egységes környezethasználati engedélyben foglaltaknak. Minden, az engedélyben foglaltakkal kapcsolatos, a hatóság által elfogadott változtatás ennek az engedélynek a részét fogja képezni.
2. Olyan módosítás vagy átépítés, amely a 314/2005. (XII. 25.) Korm. rendelet 20./A. § (8) bekezdés szerinti jelentős változtatásnak minősül, nem valósítható meg a hatóság engedélye, a módosítást magába foglaló, érvényes egységes környezethasználati engedély nélkül.
3. Az egységes környezethasználati engedély a jogszabályokban előírt más hatóságok engedélyének megszerzése alól nem mentesít.
4. Az 1995. évi LIII. törvény 96/B. § (1) bekezdése értelmében felügyeleti díjat kell fizetni. Évközből megkezdett tevékenység esetén a díj időarányos.

**Határidő: tárgyév február 28-ig.**

### SZABÁLYOK A TEVÉKENYSÉG VÉGZÉSE SORÁN

#### Óvintézkedések:

5. Az engedélyesnek működése során olyan eljárási rendet kell kialakítania, hogy az engedélyben foglaltaktól való eltérés esetén sor kerüljön a megfelelő intézkedés megtételére. Az engedélyben foglaltaktól való eltérés esetén a hatóság további vizsgálatokat és intézkedéseket kezdeményezhet a felelősségi és hatásköri szabályok betartásának megállapítására.

#### Készenlét és továbbképzés:

6. Az engedélyes köteles megfelelő eljárást kialakítani a továbbképzési szükségletek felmérésére, a megfelelő továbbképzés biztosítására a személyzet mindazon tagjainak számára, akiknek a munkája jelentős hatást gyakorolhat a környezetre. A továbbképzésekről megfelelő feljegyzéseket kell készítenie, és az éves környezeti beszámolójában ismertetni kell.
7. A személyre szólóan meghatározott feladatokat végző személyzetnek megfelelő végzettségen, képzettségen és/vagy gyakorlaton alapuló tudással kell rendelkeznie.
8. Az engedélyes köteles biztosítani, hogy alkalmazottai ismerjék az ebben az engedélyben megfogalmazott követelményeket.
9. Az engedélyes köteles gondoskodni arról, hogy az alkalmazottak ismerjék a jelen engedély azon követelményeit, melyek felelősségi köruket érintik.
10. Az engedélyesnek gondoskodnia kell arról, hogy ennek az engedélynek 1 példánya, illetve az engedélykérelmi dokumentáció azon részei, melyekre az engedélyben hivatkozás történik, rendelkezésre álljanak minden alkalmazott számára, aki az engedély hatálya alá tartozó tevékenységet végez.

#### Felelősség:

11. A létesítmény működtetője a környezetvédelmi megbízott alkalmazásának feltételeihez kötött környezethasználatok meghatározásáról szóló 93/1996. (VII. 4.) Korm. rendelet 1. § (1) bekezdése alapján köteles biztosítani, hogy a felsőfokú végzettségű környezetvédelmi megbízott, akire a 11/1996. (VII. 4.) KTM rendelet előírásai vonatkoznak, elérhető legyen a hatóság felügyelői számára a telephellyel összefüggő

környezetvédelmi kérdések felmerülése esetén. Minden környezetvédelmi adatközlésben meg kell adni a környezetvédelmi megbízott nevét és adatait.

Jelentéstétel:

12. Az engedélyes köteles a hatóság részére az engedély kiadását követően az utolsó naptári évről (január 1-től december 31-ig terjedő időintervallumról) március 31-ig, és ezt követően minden évben március 31-i határidővel a benyújtást megelőző naptári évre vonatkozóan „Éves környezetvédelmi jelentést” benyújtani, amely meg kell, hogy feleljen a jogszabályok és a hatóság által támasztott követelményeknek. A jelentésnek tartalmaznia kell legalább az „Adatrögzítés, adatközlés és jelentéstétel a hatóság részére” című fejezetben előírtakat.
13. Lakossági érdeklődésre az engedélyes köteles időben tájékoztatást adni tevékenysége környezeti hatásairól.

Értesítés:

14. Az engedélyes köteles értesíteni a környezetvédelmi hatóságot telefonon vagy faxon, vagy bármely, a környezetvédelmi hatóság által megjelölt hatóságot a lehetőség szerinti minél rövidebb időn belül, de legkésőbb 24 órán belül, a következő események bármelyikének bekövetkezése esetén:
  - A tevékenységből eredő nem engedélyezett kibocsátások esetén.
  - Bármely olyan esetben, amely a felszíni víz vagy a felszín alatti vizek, a levegő vagy talaj veszélyeztetését vagy szennyezését okozhatja és sürgős beavatkozást igényel/igényelhet.
  - Az engedélyes köteles az értesítés részeként megjelölni az esemény bekövetkezésének dátumát és pontos idejét, a bekövetkezés részleteit és a kibocsátásoknak a lehetőség szerinti legkisebb mértékűre való csökkentése és a megisméltetés elkerülése érdekében tett intézkedéseket. Az engedélyes köteles feljegyzést készíteni valamennyi, a fentiekben megjelölt eseményről. A környezetvédelmi hatóság részére benyújtott jelentésnek tartalmaznia kell az esemény bekövetkezésének részletes okait, körülményeit és a környezetre gyakorolt hatás, valamint a keletkező hulladék minimalizálása érdekében tett intézkedéseket.
  - Minden olyan esemény kapcsán, amely a levegő vagy talaj veszélyeztetését, szennyezését okozhatja, és sürgős beavatkozást igényel/igényelhet, továbbá a felszíni és felszín alatti vizek veszélyeztetésével vagy szennyezésével kapcsolatos, az engedélyes köteles az esemény bekövetkezése után a lehető legrövidebb időn belül, de legkésőbb 24 órán belül a következő hatóságokat értesíteni:
    - A Csongrád Megyei Kormányhivatal Környezetvédelmi és Természetvédelmi Főosztályt (Szeged, Felső Tisza-part 17., Tel.: (62) 553-060 Fax: (62) 681-681):  
hulladék-, levegő-, zaj- és rezgés-, földtani közeg-, táj- és természetvédelem vonatkozásában
    - A Csongrád Megyei Katasztrófavédelmi Igazgatóságot (Szeged, Berlini körút 16-18. telefon: 105 vagy 62/621-280, fax: 62/621-750):  
tűz- és katasztrófavédelem esetén,
    - A Csongrád Megyei Katasztrófavédelmi Igazgatóság Igazgató-helyettesi Szervezet Katasztrófavédelmi Hatósági Osztályát (Szeged, Felső Tisza-part 17., Tel.: (62) 549-340 Fax: (62) 549-342):  
talajvíz, felszíni víz veszélyeztetése vagy szennyezése esetén,

- A Csongrád Megyei Kormányhivatal Népegészségügyi Főosztály (6726 Szeged, Derkovits fasor 7-11., telefon: 62/592-500, fax: 62/401-091):  
az emberi egészséget veszélyeztető veszély esetén.

## **ERŐFORRÁSOK FELHASZNÁLÁSA**

15. Az engedélyes köteles a telepre beszállított, és ott felhasznált anyagokról és az előállított termékek mennyiségéről nyilvántartást vezetni. A nyilvántartásban a különböző technológiában felhasznált alapanyagokat, a felhasznált vagy előállított energiákat (elektromos áram, gáz, gőz, hűtőenergia, sűrített levegő) és minden egyéb anyagot (takarítás, fertőtlenítéshez felhasznált anyagok), valamint az előállított készterméket kell rögzíteni. A késztermék mennyiségeket, terméksoportonként, tonna mértékegységben is rögzíteni kell.

**Határidő: folyamatos**

16. Az engedélyes köteles a telephely energiahatékonyságával kapcsolatos veszteségfeltáró vizsgálatot (belső energetikai auditálást) rendszeresen elvégezni. Az auditnak fel kell tárnia minden az energia felhasználás csökkentésére és hatékonyabbá tételére vonatkozó lehetőséget. Az engedélyes köteles a belső energetikai auditallal kapcsolatosan a hatósággal folyamatosan egyeztetni. A vizsgálatnak többek között tartalmaznia kell: a fent részletezett adatokat, az egyes energetikai rendszerek állapotát, mekkora megtakarítás érhető el az egyes megoldásokkal (költséghaszon-elemzés), melyek azok a fejlesztések, karbantartások, rekonstrukciók, amelyek szükségesek.

**Határidő: 5 évente, első alkalommal az engedély jogerőre emelkedését követő 5. év (az esedékes felülvizsgálattal, illetve annak részeként).**

17. Az engedélyes köteles a telep anyaggazdálkodását rendszeresen átvilágítani.

**Határidő: 5 évente, első alkalommal az engedély jogerőre emelkedését követő 5. év (az esedékes felülvizsgálattal, illetve annak részeként).**

18. Nyilvántartást kell vezetni a telephelyen felhasznált energiákról külön-külön technológiánként. Szükséges megadni az egyes fajlagos energia felhasználásokat is.

**Határidő: folyamatos**

19. Az engedélyes köteles a veszteségfeltáró vizsgálat (belső energetikai audit) megállapításai alapján a legracionálisabb megoldás(oka)t megvalósítani. A szükséges átalakításokat, beruházásokat, fejlesztéseket elvégezni.

**Határidő: folyamatos**

## **LEVEGŐVÉDELEM**

A telephelyen levegőterhelést okozó technológiák:

Technológia megnevezése	Technológia LAL szerinti azonosítója
Finomkerámia előállítás	1
Melegvíz előállítás, fűtés	2
Keverék készítés, formázás	3

Keverékkészítés, formázás (3. sz. technológia):

*A technológia véggáz kibocsátó pontforrásai:*

- Domináns légszennyezők: P2, P3, P4 (I.-II.-III. központi porleválasztó).

- Nem domináns légszennyezők: P1 (gipszforma gyártás elszívó), P9 (masszáuzem kombinált porleválasztó),

Finomkerámia gyártás (1. sz. technológia):

A technológia füstgáz kibocsátó pontforrásai:

*Kemencék:*

- Domináns légszennyezők: P6 (II. mázas égetőkemence), P7 (III. mázas égetőkemence), P8 (VI. mázas égetőkemence)
- Kevésbé domináns légszennyezők: P5 (I. sz. kemence), P10 (mázoló II. elszívó), P11 (I. magas tűzű dekor kemence), P12 (II. magas tűzű dekor kemence), P13 (kamrás labor kemence).

*Fonduzás-matricázás:*

A technológia véggáz kibocsátó pontforrásai: P16 (matrica elszívó), P19 (fonduzó kabin) P20 (5 mh. fonduzó kabin)

*Műgyanta szerszámkészítő (2016. január 1-től):*

A munkahelyi légtér véggáz kibocsátó pontforrása: P21 (műgyanta szerszámkészítő kürtő)

Meleg víz előállítás, fűtés (2. sz. technológia):

A technológia füstgáz kibocsátó pontforrásai: P17 (1. sz. kazánház) P18 (2. sz. kazánház).

A technológiai kibocsátási határértékeket technológiánkénti megbontásban:

<b>1. sz. technológia kibocsátási határértékei</b>			
<i>Légszennyező anyag</i>	<i>Forrás</i>	<i>Tömegáram (kg/h)</i>	<i>Határérték (mg/m<sup>3</sup>)</i>
Kén-dioxid	P5, P6, P7, P8, P11, P12, P13	-	500
Szén-monoxid		-	500
Nitrogén-oxidok		-	500
Szilárd		-	50
Ólom	P12	0,025 vagy ennél nagyobb	5,0
A kibocsátott határérték száraz véggáz 18%-os O <sub>2</sub> tartalmára, 273 K hőmérsékletre és 101,3 kPa nyomásra vonatkozik.			
aceton	P16	3 vagy ennél nagyobb	150
etil-acetát			
xilolok			
etil-benzol			
trimetil-benzolok			
propil-benzol			
i-propil-benzol			
paraffin-szénhidrogének			
1-metoxi-propanol	P19, P20	0,5-ig	150
sztirol	P21		
metil-metakrilát			
szilárd	P19, P20	0,5-ig	150

		0,5-nél nagyobb	50
--	--	-----------------	----

A P5, P6, P7, P8, P11, P12, P13-as jelű légszennyező pontforrások eljárás-specifikus technológiai kibocsátási határértékei kén-dioxid, szén-monoxid, nitrogén-oxidok szilárd agyag tekintetében a levegőterheltségi szint határértékeiről és a helyhez kötött légszennyező pontforrások kibocsátási határértékeiről szóló rendelet szerint került megállapításra.

A P12, P16, P19, P20, P21-es jelű pontforrásoknál az általános technológiai kibocsátási határérték ólom, szerves anyagok, valamint szilárd anyag és por alakú szerves anyagok tekintetében a levegőterheltségi szint határértékeiről és a helyhez kötött légszennyező pontforrások kibocsátási határértékeiről szóló rendelet szerint kerültek meghatározásra.

Tömegárammal szabályozott technológiai kibocsátási határértékek esetében, ha a légszennyező anyag kibocsátása a tömegáram alsó határa (küszöbérték) alá esik, a kibocsátási határérték a tömegáram alsó határához hozzárendelt, mg/m<sup>3</sup>-ben megadott légszennyező anyag koncentráció, amelyet a küszöbérték alatt nem kell alkalmazni. Ugyanabba az osztályba tartozó több anyag együttes, egy időben történő kibocsátása esetén is meg kell tartani a fenti határértékeket.

<b>2. sz. technológia kibocsátási határértékei</b>			
<i>Légszennyező anyag</i>	<i>Forrás</i>	<i>Tömegáram (kg/h)</i>	<i>Határérték (mg/m<sup>3</sup>)</i>
Kén-dioxid	P17, P18	-	35
Szén-monoxid	P17, P18	-	100
Nitrogén-oxidok	P17, P18	-	350
szilárd	P17, P18	-	5

A kibocsátott határérték száraz véggáz 3%-os O<sub>2</sub> tartalmára, 273 K hőmérsékletre és 101,3 kPa nyomásra vonatkozik.

A P17 és P18 jelű pontforrásokra megállapított határérték a 140 kW és az ennél nagyobb, de 50 MW-nál kisebb névleges bemenő hőteljesítményű tüzelőberendezések légszennyező anyagainak technológiai kibocsátási határértékeiről szóló rendelet szerint került megállapításra.

<b>3. sz. technológia kibocsátási határértékei</b>			
<i>Légszennyező anyag</i>	<i>Forrás</i>	<i>Tömegáram (kg/h)</i>	<i>Határérték (mg/m<sup>3</sup>)</i>
Szilárd	P1, P2, P3, P4, P9, P10	0,5-ig	150
		0,5-nél nagyobb	50

A P1, P2, P3, P4, P9 és P10-es jelű pontforrásoknál az általános technológiai kibocsátási határérték szilárd anyag és por alakú szerves anyagok esetében a levegőterheltségi szint határértékeiről és a helyhez kötött légszennyező pontforrások kibocsátási határértékeiről szóló rendelet szerint került meghatározásra.

#### **Méréssel kapcsolatos előírások:**

20. A légszennyező pontforráson kiáramló légszennyező anyagok mennyisége nem okozhat káros mértékű légszennyezettséget.

21. A telephelyen működő pontforrásokon kiáramló légszennyező anyagok koncentrációi a technológiai kibocsátási határértékeket nem haladhatják meg.
22. A pontforrások által kibocsátott légszennyező anyagok határértéknek való megfelelését akkreditált laboratórium által elvégzett időszakos szabványos mérésekkel kell igazolni.
23. A mérést követő 60 napon belül a mérési jegyzőkönyvet a környezetvédelmi hatóságra meg kell küldeni.
24. A telephelyen mérendő légszennyező források és mérési gyakoriságuk:

2016	2017	2018	2019	2020	2021
P7, P8	P2, P6	P4, P3, P20	P5, P1, P9	P17, P12, P11	P18, P16, P21

25. A berendezéseket csak a gépkönyvben előírt módon (biztonsági előírások, gépkijelzés stb.) szabad használni.
26. A légszennyező pontforrások éves adatszolgáltatási kötelezettségét a levegő védelméről szóló jogszabály alapján kell teljesíteni.
27. A légszennyező pontforrásról és a hozzá tartozó technológiai berendezések üzemviteléről folyamatosan üzemnaplót kell vezetni.
28. A rendeltetésszerű üzemeltetéstől eltérő üzemi állapotokról a hatóságunkat telefonon azonnal és 24 órán belül írásban tájékoztatni kell.

#### Általános előírások:

29. A légszennyező pontforrások éves adatszolgáltatási kötelezettségét a mérési eredmények alapján elektronikusan kell teljesíteni.
30. A berendezéseket csak a gépkönyvben előírt módon (biztonsági előírások, gépkijelzés stb.) szabad használni.
31. A rendeltetésszerű üzemeltetéstől eltérő üzemi állapotokról a környezetvédelmi hatóságot telefonon azonnal és 24 órán belül írásban tájékoztatni kell.
32. A berendezések hatékony működése miatt biztosítani kell az optimumra való szabályozást.
33. A légtechnikai rendszerek folyamatos karbantartásával biztosítani kell a megfelelő légcserét a technológiai egységekben, helyiségekben.
34. A telephelyen meglévő évelő növényeket rendszeresen gondozni kell és az esetlegesen elpusztult egyedeket pótolni szükséges.
35. A közlekedő utakat szükség szerint takarítással, locsolással pormentesíteni kell.
36. Levegővédelmi szempontból monitoring kialakítása nem szükséges.

#### A P22 és P23 jelű új pontforrások próbaüzemére vonatkozó előírások:

A tervezett új P22 jelű pontforrásra vonatkozó kibocsátási határértékek:

1. sz. technológia kibocsátási határértékei			
Légszennyező anyag	Forrás	Tömegáram (kg/h)	Határérték (mg/m <sup>3</sup> )
Kén-dioxid	P22	-	500
Szén-monoxid		-	500
Nitrogén-oxidok		-	500
Szilárd		-	50

A kibocsátott határérték száraz véggáz 18%-os O<sub>2</sub> tartalmára, 273 K hőmérsékletre és 101,3 kPa nyomásra vonatkozik.

A tervezett új P23 jelű pontforrásra vonatkozó kibocsátási határértékek:

<b>2. sz. technológia kibocsátási határértékei</b>			
<i>Légszennyező anyag</i>	<i>Forrás</i>	<i>Tömegáram (kg/h)</i>	<i>Határérték (mg/m<sup>3</sup>)</i>
Kén-dioxid	P23	-	35
Szén-monoxid		-	100
Nitrogén-oxidok		-	350
szilárd		-	5
A kibocsátott határérték száraz véggáz 3%-os O <sub>2</sub> tartalmára, 273 K hőmérsékletre és 101,3 kPa nyomásra vonatkozik.			

37. A légszennyező pontforráson kiáramló légszennyező anyagok mennyisége nem okozhat káros mértékű légszennyezettséget.
38. A létesítést követően, a berendezések beüzemelésekor próbaüzemet kell tartani.
39. A **próbaüzem időtartama maximum 6 hónap.**
40. A próbaüzem időtartama alatt a P22 és P23 jelű pontforrás légszennyező anyag kibocsátását akkreditált mérőszervezettel végeztetett, a levegőterheltségi szint és a helyhez kötött légszennyező források kibocsátásának vizsgálatával, ellenőrzésével, értékelésével kapcsolatos szabályokról szóló rendelet szerinti szabványos emisszió méréssel meg kell határozni. A mérési jegyzőkönyvet legkésőbb a pontforrás működési engedély kérelemhez csatolva meg kell küldeni a környezetvédelmi hatóságunknak.
41. Az emisszió mérési eredmények alapján a pontforrásról **LAL bejelentést** kell a környezetvédelmi hatóságunkra benyújtani az üzemelési engedély kérelem mellékleteként.
42. A pontforrások végleges üzembe helyezéséhez kérelmezni kell hatóságunknál a pontforrások működési engedély kiadását, azaz az egységes környezethasználati engedély módosítását.

**Határidő: jelen engedély jogerőre emelkedéstől számított 1 éven belül.**

### **HULLADÉKGAZDÁLKODÁS**

43. Be kell nyújtani a környezetvédelmi káreseményekre is kiterjedő, érvényes felelősségbiztosítást.
- Határidő: az egységes környezethasználati engedély jogerőre emelkedését követő 30 napon belül.**
44. A tevékenységet környezetszennyezést kizáró módon, a vonatkozó jogszabályokban előírtaknak megfelelően kell végezni.
45. A hulladék termelője, tulajdonosa köteles a birtokában lévő, bármely tevékenységből származó hulladékokat környezetszennyezést kizáró módon, szelektíven – veszélyes hulladék esetén a hatályos jogszabályban meghatározott módon – gyűjteni.
46. Ártalmatlanításra csak az a hulladék kerülhet, amelynek anyagában történő hasznosítására vagy energiahordozóként való felhasználására a műszaki, illetőleg gazdasági lehetőségek még nem adottak, vagy a hasznosítás költségei az ártalmatlanítás költségeihez viszonyítva aránytalanul magasak.
47. A keletkező veszélyes és nem veszélyes hulladék csak engedéllyel rendelkező hulladékkezelőnek adható át.
48. Az engedélyes köteles a hatályos jogszabályi előírásoknak megfelelő részletes nyilvántartást vezetni a hulladékokról, illetve a hulladékgazdálkodási tevékenységgel

összefüggő anyagokról és eljárásokról, amelyet a hatóság munkatársainak mindenkor köteles azok kérésére rendelkezésre bocsátani.

49. Az engedélyes köteles a telephelyén keletkező hulladékokról évente a hatóság részére adatszolgáltatást teljesíteni a hatályos jogszabályi előírások szerint.
50. Az engedélyes köteles technológiánként minden évben anyagmérleget készíteni, és azt az éves beszámoló részeként benyújtani.
51. Az engedély érvényességi ideje alatt olyan biztosítással, illetve anyagi fedezettel kell rendelkeznie a telephely üzemeltetőjének, amely a telephelyen esetlegesen bekövetkező környezeti káresemények és környezetszennyezés elhárítására, illetve a telephelyen lévő hulladékok teljes mennyiségének kezelésére fedezetül szolgál.

#### **Gyűjtőhellyel kapcsolatos előírások:**

52. A telephely üzemeltetésének időszakában fent kell tartani a jogszabályi előírásoknak megfelelő a telephelyi tevékenység során keletkező hulladékok környezetszennyezést megelőző gyűjtését biztosító gyűjtőhelyeket.
53. A gyűjtőhelyen alkalmazott gyűjtőeszközök épségéről rendszeres ellenőrzéssel kell meggyőződni. A sérült eszközt haladéktalanul épre kell cserélni.
54. A gyűjtőhelyeken a telephelyi tevékenység során keletkező hulladékok gyűjthetők az engedélyben hulladék fajtánként megadott gyűjtőkapacitás eléréséig.
55. A hulladék gyűjtőhelyeken a hulladékok gyűjtését, oly módon kell végezni, hogy azok ne keveredjenek és mindegyik hulladék gyűjtésénél biztosított legyen az elfolyást, elszóródást és környezetszennyezést megelőző tárolás.
56. A tevékenység végzése során az üzemi gyűjtőhely üzemeltetési szabályzatában előírtakat maradéktalanul be kell tartani.
57. Az üzemi gyűjtőhelynek akkora szabad gyűjtési kapacitással kell, hogy rendelkezzen, amely biztosítja a telephely mindenkor termelési volumene során keletkező hulladékok környezetszennyezést megelőző gyűjtését.
58. A veszélyes hulladék üzemi gyűjtőhely gyűjtési kapacitásának folyamatos fenntartása érdekében a hulladékot szükség szerint, de legalább negyedévente át kell adni arra engedéllyel rendelkezőnek.

#### **ZAJ- ÉS REZGÉSVÉDELME**

59. A telephelyen üzemelő zajkeltő berendezések karbantartásával biztosítani kell a telephely alacsony mértékű zajkibocsátását.

**Határidő: folyamatos.**

60. Amennyiben a zajforrás üzemeltetője olyan intézkedéseket hajt végre, amely miatt a tevékenység zajvédelmi hatásterületén védendő épület/ek lesznek, akkor az üzemeltetőnek zajkibocsátási határérték megállapítása iránti kérelmet kell benyújtania a hatósághoz.

**Határidő: folyamatos.**

#### **FÖLDTANI KÖZEG VÉDELME**

61. A környezethasználatot úgy kell megszervezni és végezni, hogy a legkisebb mértékű környezetterhelést és igénybevételt idézze elő, megelőzze a környezetszennyezést és kizárja a környezetkárosítást.
62. A tevékenységgel nem okozhatják a vonatkozó jogszabályban meghatározott (B) szennyezettségi határértéknél kedvezőtlenebb állapotot földtani közegben.



63. A földtani közeg jó minőségi állapotának biztosítása érdekében, a tevékenység végzése során szennyező anyag, illetve lebomlása esetén ilyen anyagok keletkezéséhez vezető anyagok használata, illetve elhelyezése csak műszaki védelemmel folytatható.
64. Az üzemépület padozatának műszaki védelmét, az ülepítő műtárgyak műszaki állapotát rendszeresen ellenőrizni kell és a hibahelyek kijavításáról haladéktalanul gondoskodni szükséges. A tapasztalatokról és az esetleges javításokról összefoglaló jelentést kell készíteni.

**Határidő: tárgy évet követő év március 31., az éves jelentés részeként.**

### **MŰSZAKI BALESET MEGELŐZÉSE ÉS ELHÁRÍTÁSA**

65. A vonatkozó jogszabályok értelmében, a telephelynek – a jelen engedély keretében végzett tevékenység folytatásának ideje alatt – mindenkor érvényes üzemi kárelhárítási tervvel kell rendelkeznie.
66. Az engedélyesnek üzemi kárelhárítási tervet kell készíteni és benyújtani hatóságunkra.  
**Határidő: az engedély jogerőre emelkedését követő 2 hónap.**
67. Eleget kell tenni az érvényben lévő, elfogadott üzemi kárelhárítási tervben foglaltaknak, illetve az adott esemény bekövetkeztére vonatkozó értesítési, bejelentési kötelezettségeknek.
68. Lakossági érdeklődésre az engedélyes köteles időben tájékoztatást adni tevékenysége környezeti hatásairól.

### **A BAT ALKALMAZÁSÁRA VONATKOZÓ ELŐÍRÁSOK**

69. Az engedélyesnek, mint környezethasználónak a környezetszennyezés megelőzése, illetőleg a környezet terhelésének csökkentése érdekében, az elérhető legjobb technika alkalmazásával a tevékenységet úgy kell végezni, a berendezéseket úgy kell működtetni, hogy a kibocsátásai megfeleljenek az egységes környezethasználati engedélyben foglaltaknak.
70. Az engedélyesnek az elérhető legjobb technika alkalmazásával intézkedni kell:
- a tevékenységhez szükséges anyag és energia hatékony felhasználásáról,
  - a kibocsátások megelőzéséről, illetőleg az elérhető legkisebb mértékűre csökkentéséről,
  - a hulladékképződés megelőzéséről, illetőleg a keletkezett hulladék mennyiségének és veszélyességének csökkentéséről,
  - a környezeti hatással járó balesetek megelőzéséről és ezek bekövetkezése esetén a környezeti következmények csökkentéséről,
  - a tevékenység felhagyása esetén a környezetszennyezés, illetve környezetkárosítás megakadályozásáról, valamint az esetlegesen károsodott környezet helyreállításáról,
  - valamint arról, hogy minimumra csökkenjenek a létesítmény működésére visszavezethető zavaró környezeti hatások, illetve veszélyek fellépésének lehetősége az alábbi területeken:
    - a légszennyezés, elsősorban a kiporzásból származó portterhelés, valamint kellemetlen szaghatások,
    - a szél által elhordott anyagok okozta területi szennyezés,
    - a kezelés és forgalom okozta zajterhelés,
    - a madarak, kártékony kisemlősök, rovarok elszaporodásából származó károkozás,
    - a tüzesetek.

71. A gépek és kezelő létesítmények karbantartását rendszeresen el kell végezni.
72. A telephelyen folytatott tevékenység során az elérhető legjobb technika alkalmazásával meg kell akadályozni, hogy a földtani közeg szennyeződjön.
73. Az engedélyes köteles a létesítményben alkalmazott technológiát a mindenkor elérhető legjobb technika követelményeinek megfelelően üzemeltetni.

### **A TEVÉKENYSÉG MEGSZÜNTETÉSÉRE VONATKOZÓ ELŐÍRÁSOK**

74. Az engedélyezett tevékenységet folytató telephely egészére vagy egy részére vonatkozó felhagyást követően az engedélyes köteles a hatóság engedélyével leszerelni a környezetszennyezést okozó gépeket; biztonságossá tenni a talajt, altalajt, építményeket, épületeket, az azokban található berendezéseket; gondoskodni a tárolt, kezelt hulladékok, anyagok ártalmatlanításáról illetve hasznosításáról.  
A megtett intézkedésekről jelentést kel benyújtani hatóságunkra **a végrehajtást követő 30 napon belül**.
75. Az üzemeltetett technológiához kapcsolódó valamennyi hulladékot arra engedéllyel rendelkező hulladékkezelőnek kell átadni.
76. Levegővédelmi szempontból a tevékenység teljes telepen, vagy annak egy részén történő felhagyása esetén a levegő szennyezettségét – beleértve a bűzt is – előidézni képes anyagokat, berendezéseket a levegő káros mértékű szennyeződését kizáró módon kell ártalmatlanítani, vagy a telephelyről elszállítani.
77. Hulladékgazdálkodási szempontból a tevékenységnek a teljes telephelyen, vagy annak egy részén történő felhagyása esetén az adott területen lévő, illetve az adott területen megelőzően üzemeltetett technológiához kapcsolódó valamennyi hulladékot arra engedéllyel rendelkező hulladékkezelőnek kell átadni.
78. A tevékenységnek a teljes telephelyen, vagy annak egy részén történő felhagyása előtt állapotvizsgálati dokumentáció, Csongrád Megyei Kormányhivatal Környezetvédelmi és Természetvédelmi Főosztályra történő benyújtásával igazolni kell, hogy a földtani közegben környezeti kár nem következett be.

### **ADATRÖGZÍTÉS, ADATKÖZLÉS ÉS JELENTÉSTÉTEL A KÖRNYEZETVÉDELMI HATÓSÁG RÉSZÉRE**

79. Az engedélyes köteles az engedély előírásainak megfelelően valamennyi elvégzett mintavételről, laboratóriumi analízisről, mérésről, vizsgálatról, karbantartásról nyilvántartást készíteni.
80. Az engedélyes köteles a tevékenység szokásos végzése során felmerülő minden olyan esetet nyilvántartásba venni, amely a környezet veszélyeztetését okozza.
81. Az engedélyes köteles valamennyi, a tevékenység végzéséhez kapcsolódó környezeti tárgyú panaszt nyilvántartani. A nyilvántartásnak tartalmaznia kell a panasz beérkezésének dátumát, idejét, a panaszos nevét és a panasz fontosabb adatait. A nyilvántartásnak tartalmaznia kell továbbá a panaszra adott választ. Az engedélyes köteles a panaszok beérkezését követő 1 hónapon belül a panaszokat részletező beszámolót a környezetvédelmi hatósághoz benyújtani.
82. Az engedélyben megjelölt nyilvántartás formájának a környezetvédelmi hatóság által elfogadottnak kell lennie. A nyilvántartást legalább 10 évig a telephelyen meg kell őrizni, és a környezetvédelmi hatóság részére a hozzáférhetőséget mindenkor biztosítani kell.
83. Valamennyi nyilvántartást, mintavételezést, vizsgálatot, laboratóriumi mérést tartalmazó beszámolót az engedélyben foglaltak szerint a környezetvédelmi hatósághoz az általa

előírt formában, gyakorisággal és határidőre kell benyújtani, 1 eredeti és 1 másolati példányban.

84. Minden beszámolót az engedélyes képviselőjének vagy az engedélyes által megnevezett felelős vezetőnek kell aláírnia.
85. Minden, az engedéllyel összefüggő, a működéshez kapcsolódó írásos szabályzatot a környezetvédelmi hatóság rendelkezésére kell bocsátani az ellenőrzés alkalmával, illetve bármilyen lehetséges időpontban.
86. A beszámolónak ebben az engedélyben lefektetettek szerint meghatározott gyakorisága és tárgyköre, a minták elemzése alapján, a hatóság írásbeli hozzájárulásával módosítható.
87. Az éves környezeti beszámoló adatszolgáltatásában az üzemeltetővel és telephellyel kapcsolatosan kérjük az alábbi azonosítókat szerepeltetni.
- KÜJ, KTJ;
  - A cég neve (cégbírósági bejegyzés szerinti rövidített név), cégforma (Kft., Bt.,...), a cég székhelye (irányítószám, település, utca, házsám, hrsz., Pf.);
  - A telephely/létesítmény neve, a telephely/létesítmény címe (irányítószám, település, utca, házsám, hrsz.);
  - A telephely/létesítmény EOV koordinátái (5-10 m-es pontosság);
  - TEÁOR '08 kód (a mindenkor érvényben lévő TEÁOR szerint);
  - A 314/2005. (XII. 25.) Korm. rendelet értelmében új, illetve meglévő létesítményről van szó, történt-e a jogszabály értelmében jelentős változtatás;
  - Az IPPC köteles tevékenység besorolása a 314/2005. (XII. 25.) Korm. rendelet 2. számú melléklet szerint;
  - Fő, illetve nem fő IPPC tevékenység megnevezése (fő tevékenységként azt az egy tevékenységet kell megjelölni, amelyik az elsődleges gazdasági tevékenységhez legjobban kapcsolódik és/vagy a legnagyobb szennyezőanyag kibocsátással jár, az összes többi tevékenységet nem fő tevékenységként kell feltüntetni);
  - A létesítmény teljesítmény/kapacitás adatai (az IPPC köteles tevékenység/ek kapacitás adatai, megjelölve a megnevezést, a mennyiséget és a dimenziót is);
  - NOSE-P kód.

<b>Adatszolgáltatás, beszámoló megnevezése</b>	<b>Adatszolgáltatás, beszámoló gyakorisága</b>	<b>Beadási határidő</b>
<b><i>Éves adatszolgáltatás</i></b>		
Éves hulladék (veszélyes, nem veszélyes) adatszolgáltatás mennyiségtől függően (E)PRTR jelentés	évente	március 1.
Éves levegőtisztaság-védelmi bejelentés (LM) (E)PRTR-A adatlap (166/2006/Ek rendelet alapján)	évente	március 31.
<b><i>Eseti beszámoló</i></b>		
Panaszok (ha voltak)	eseti	Panasz beérkezését követő 2 napon belül
A bejelentett események összefoglalója	eseti	Az eseményt követő 1 hónapon belül
<b><i>Éves környezeti beszámoló minimális tartalma</i></b>		

Levegővédelem: – pontforrásokra vonatkozó levegőtisztaság-védelmi adatok, – elvégzett mérések jegyzőkönyvei, és a mérési eredmények értékelése,	évente	március 31.
Hulladékgazdálkodás: – keletkezett hulladékok, – technológiánkénti anyagmérleg.		
Zajvédelem: – zajhelyzet változás esetén az erre vonatkozó adatok		
Földtani közeg védelem: – Padozat, burkolt felületek repedezettségének ellenőrzése		
Panaszok összefoglaló jelentése		
Bejelentett események összefoglaló jelentése		
Környezetvédelemhez kapcsolódó képzések	5 évente	
Energiahatékonysági belső audit		
BAT-nak (elérhető legjobb technika) való megfelelés vizsgálata		

A beszámolókat a következő címre kell elküldeni:

Csongrád Megyei Kormányhivatal  
Környezetvédelmi és Természetvédelmi Főosztály  
6721 Szeged, Felső-Tisza part 17.; 6701 Szeged, Pf.: 1048

### **Szakkérdés vizsgálata:**

1. *környezet-egészségügyi szakkérdésben, így különösen a környezet- és település-egészségügyre, az egészségkárosító kockázatok és esetleges hatások felmérésére, a felszín alatti vizek minőségét, egészségkárosítás nélküli fogyaszthatóságát, felhasználhatóságát befolyásoló körülmények, tényezők vizsgálatára, lakott területtől (lakóépülettől) számított védőtávolságok véleményezésére, a talajjal, a szennyvizekkel, veszélyes hulladékokkal kapcsolatos közegészségügyi követelmények érvényesítésére, az emberi használatra szolgáló felszíni vizek védelmére kiterjedően:*

- A tevékenységet úgy kell végezni, hogy az a lehető legkisebb mértékű környezetterhelést valamint környezet-egészségügyi kockázatot idézzen elő.
- A munkavégzés során a levegőterhelési szintre vonatkozó egészségügyi határértékek betartása szükséges.
- Az előírások szerinti zajterhelési határértékeket be kell tartani a telephely környezetében élők és tartózkodók egészségének megóvása érdekében.

- A telephely vízellátását részben biztosító üzemi vízműből származó vizet ivóvízként illetve szociális célra abban az esetben lehet használni, ha minősége megfelel a vonatkozó jogszabályban támasztott követelményeknek. Amennyiben a kitermelt víz minősége nem megfelelő, úgy közvetlen emberi fogyasztásra ivóvíz minőségű vízről gondoskodni szükséges.
- Az egészségkárosító kockázatok csökkentésének érdekében a veszélyes hulladékok gyűjtése és ideiglenes tárolása során a közegészségügyi követelményeket maradéktalanul be kell tartani.
- A veszélyes anyagokkal és keverékekkel kapcsolatos tevékenységeket úgy kell végezni, hogy azok környezet-egészségügyi kockázatot ne okozzanak.

2. növény- és talajvédelmi szakkérdésben, így különösen a termőföldre gyakorolt hatások vizsgálata:

- Havária esetén, amennyiben az a környező termőterületet érinti, a talajvédelmi hatóságot értesíteni kell.
- A dokumentum elfogadását talajvédelmi szempontból javaslom.

### **A szakhatóság előírásai:**

1. Csongrád Megyei Katasztrófavédelmi Igazgatóság Igazgató-helyettesi Szervezet Katasztrófavédelmi Hatósági Osztály 35600/2465-1/2016.ált. számú szakhatósági állásfoglalása:

„Alföld Porcelán Edénygyár Zrt. (6800 Hódmezővásárhely, Erzsébeti út 7.) részére, a Hódmezővásárhely, Erzsébeti út 7. szám alatti telephelyre vonatkozó egységes környezethasználati engedély 5 éves felülvizsgálatának elfogadásához

#### **az alábbi feltételekkel hozzájárulok.**

##### ***Előírás:***

- A telephely vízilétesítményeit a 91.655-1-3/2012. számú vízjogi üzemeltetési engedélyben foglaltak szerint kell üzemeltetni.

Jelen szakhatósági állásfoglalás más jogszabályi kötelezettség alól nem mentesít.

A szakhatósági állásfoglalással szemben jogorvoslattal élni a közigazgatási hatósági eljárás és szolgáltatás általános szabályairól szóló 2004. évi CXL. tv. (Ket.) 44.§ (9) bekezdése alapján csak az I. fokú határozat, illetve az I. fokú eljárást megszüntető végzés ellen benyújtott fellebbezésben lehet.”

\*

Jelen engedély nem mentesít a más jogszabályokban előírt engedélyek és szakhatósági állásfoglalások beszerzési kötelezettsége alól.

**Az engedély érvényességi ideje: jelen határozat jogerőre emelkedésétől számított 11 év.**

**Az engedélyben foglalt követelmények és előírások felülvizsgálatára a határozat jogerőre emelkedését követő 5 éven belül a környezetvédelmi felülvizsgálatra vonatkozó szabályok szerinti felülvizsgálatot kell benyújtani a környezetvédelmi hatósághoz.**

Az engedély jogerőre emelkedésével érvényét veszti az Alsó-Tisza-vidéki Környezetvédelmi,

Természetvédelmi és Vízügyi Felügyelőség által kiadott 19.712-7-5/2011. számú engedély.

*Az egységes környezethasználati engedély előírásaitól eltérően folytatott tevékenység esetén a környezetvédelmi hatóság határozatában kötelezi a környezethasználót kettőszázezer forinttól ötszázezer forintig terjedő bírság megfizetésére, az engedélyben rögzített feltételek betartására, valamint legfeljebb hat hónapos határidővel intézkedési terv készítésére, vagy a 20/A. § (8) bekezdés a) pontja esetén környezetvédelmi felülvizsgálat elvégzésére.*

A határozat ellen a közléstől számított 15 napon belül az Országos Környezetvédelmi és Természetvédelmi Főfelügyelőséghez címzett, de a Csongrád Megyei Kormányhivatalhoz, mint elsőfokú környezetvédelmi és természetvédelmi hatósághoz két példányban benyújtandó fellebbezésnek van helye.

A jogorvoslati eljárás díja – a jogszabályban meghatározott esetek kivételével – a befizetett szolgáltatási díjtétel 50 %-a, azaz 375 000 Ft, amelyet a Csongrád Megyei Kormányhivatal 10028007-00335663-00000000 előirányzat-felhasználási számú számlájára kell átutalni, és a díj megfizetését igazoló bizonylatot vagy annak másolatát hatóságunk részére megküldeni. A befizetési bizonylat közlemény rovatába kérem feltüntetni jelen határozat számát.

A kérelmező az eljárás 750 000 Ft igazgatási szolgáltatási díját befizette, egyéb eljárási költség nem merült fel.

Jelen határozat – fellebbezés hiányában – a fellebbezésre nyitva álló határidő leteltét követő napon jogerőre emelkedik.

## INDOKOLÁS

Az Alsó-Tisza-vidéki Környezetvédelmi, Természetvédelmi és Vízügyi Felügyelőség (továbbiakban felügyelőség) 19.712-7-5/2011. számon – a 2011. március 9-én benyújtott 5 éves felülvizsgálati dokumentáció alapján – egységes környezethasználati engedélyt adott az Alföld Porcelán Edénygyár Zrt. részére a Hódmezővásárhely, Erzsébeti út 7. szám alatti telephelyére a környezeti hatásvizsgálati és az egységes környezethasználati engedélyezési eljárásról szóló 314/2005. (XII. 25.) Korm. rendelet (továbbiakban R.) rendelet 2. sz. mellékletének 3.5. pontja szerinti (Kerámia termékek égetéssel történő gyártására szolgáló létesítmények, különösen csempék, téglák, tűzálló téglák, kőárúk, vagy porcelánok gyártása 75 tonna/nap termelési kapacitáson felül, és/vagy ahol a kemence térfogata 4 m<sup>3</sup> és abban az árusűrűség a 300 kg/m<sup>3</sup>-t meghaladja) tevékenység folytatásához. Az engedély 2016. június 29-ig érvényes.

A Zrt. képviselőjében Zala Izabella környezetvédelmi szakértő 2016. február 26. napján a fenti telephelyre vonatkozó egységes környezethasználati engedély 5 éves felülvizsgálata tárgyában kérelmet nyújtott be hatóságunkhoz.

A R. 2. sz. mellékletének 3.5. pontja alapján a tevékenység egységes környezethasználati engedélyhez kötött.

A környezetvédelmi és természetvédelmi hatósági és igazgatási feladatokat ellátó szervek kijelöléséről szóló 71/2015. (III.30.) Korm. rendelet (továbbiakban Rendelet) 9. § (3) bekezdése alapján az elsőfokon eljáró környezetvédelmi hatóság a kormányhivatal.

Az ügyfél hatóságunk CSZ/01/2136-3/2016. számú hiánypótlási felhívását 2016. március 24-én, a CSZ/01/2136-10/2016. számú felhívását 2016. április 7-én teljesítette.

Hatóságunk szakkérdésekkel kapcsolatos megkeresése Rendelet 28. § (1) bekezdés alapján történt.

A szakkérdések vizsgálatát tartalmazó szakvéleményekben foglaltakat a rendelkező részben előírtuk.

#### 1. A környezet-egészségügyi szakkérdés vizsgálatának indokolása:

*A dokumentáció áttanulmányozása után megállapítottam, hogy az Alföld Porcelán Edénygyár Zrt. a Hódmezővásárhely, Erzsébeti út 7. szám alatti telephelyen háztartási kerámia termékek gyártásával foglalkozik.*

*Az üzem Hódmezővásárhely ipari övezetében található, az összefüggő lakott területtől kb. 800 m, a legközelebbi tanyaépülettől pedig 345 m távolságra.*

*A telephelyen a munkavégzésből adódó légszennyező anyag kibocsátásra tekintettel, a telep környezetében élők és tartózkodók egészségének megóvása érdekében be kell tartani a levegő védelméről szóló 306/2010. (XII. 23.) Korm. rendeletben rögzített előírásokat, miszerint tilos a légszennyezés, továbbá a levegő olyan mértékű terhelése, amely légszennyezettséget okoz.*

*A munkavégzés során végzett tevékenységek által okozott zajterhelés tekintetében a környezeti zaj- és rezgésterhelési határértékek megállapításáról szóló 27/2008. (XII. 3.) KvVM-EüM együttes rendeletben foglaltak betartása szükséges.*

*A telephely vízellátásának biztosítása részben az üzemi vízellátó rendszerről történik, így a szociális vízfelhasználást is így elégítik ki. Az iratanyag nem tartalmazott pontos információkat a kutakból kitermelt víz minősége, illetve ivásra történő felhasználása tekintetében.*

*Az ivóvízként valamint szociális célra felhasznált víznek az ivóvíz minőségi követelményeiről és az ellenőrzés rendjéről szóló 201/2001. (X. 25.) Korm. rendelet előírásainak meg kell felelni, ellenkező esetben közvetlen emberi fogyasztásra ivóvíz minőségű vízről gondoskodni kell.*

*A tevékenység végzése során keletkező veszélyes hulladékok (Azonosító kód: 08 04 09\* - Szerves oldószereket, vagy más veszélyes anyagokat tartalmazó ragasztók, tömítőanyagok, 09 01 01\* - Vizes alapú előhívó és aktiváló oldatok ... stb.) gyűjtésével és ideiglenes tárolásával kapcsolatos tevékenységek végzése során a közegészségügyi követelmények figyelembevétele és betartása környezet-egészségügyi szempontból elengedhetetlen. A hulladékkal kapcsolatos tevékenység veszélye - az alkalmazott technológia és a vonatkozó jogszabályok betartása esetén - az emberi egészségre nem valószínűsíthető.*

*A veszélyes anyagok és keverékek felhasználásának tekintetében a kémiai biztonságról szóló 2000. évi XXV. törvényben és a veszélyes anyagokkal és a veszélyes készítményekkel kapcsolatos egyes eljárások, illetve tevékenységek részletes szabályairól szóló 44/2000. (XII. 27.) EüM rendeletben foglaltakat maradéktalanul be kell tartani.*

*A fentiek figyelembevételével alakítottam ki nyilatkozatomat a szakkérdésben egységes környezethasználati engedély öt éves felülvizsgálatához a benyújtott dokumentációban foglaltak alapján.*

*Az ügyintézési határidő leteltének napja: 2016. március 13.*

*A közegészségügyi szakkérdés vizsgálata során kialakított nyilatkozatomat a fővárosi és megyei kormányhivatalok szervezeti és működési szabályzatáról szóló 7/2015. (III. 31.) MvM utasításban, a Csongrád Megyei Kormányhivatal egységes ügyrendjéről szóló 15/2015 (05. 01.) kormány megbízotti rendelkezés III. fejezet 2. címében, a közigazgatási hatósági eljárás és szolgáltatás általános szabályairól szóló 2004. évi CXL. törvényben, a környezetvédelmi és természetvédelmi hatósági és igazgatási feladatokat ellátó szervek kijelöléséről szóló 71/2015. (III. 30.) Korm. rendelet 28. § (1) bekezdés és 5. melléklet I. táblázat 3. pontjában, a levegő védelméről szóló 306/2010. (XII. 23.) Korm. rendeletben, a környezeti zaj- és rezgésterhelési határértékek megállapításáról szóló 27/2008. (XII. 3.) KvVM – EüM együttes rendeletben, az ivóvíz minőségi követelményeiről és az ellenőrzés rendjéről szóló 201/2001. (X. 25.) Korm. rendeletben, a veszélyes hulladékkal kapcsolatos egyes tevékenységek részletes szabályairól szóló 225/2015. (VIII. 7.) Korm. rendeletben, a kémiai biztonságról szóló 2000. évi XXV. törvényben valamint a veszélyes anyagokkal és a veszélyes készítményekkel kapcsolatos egyes eljárások, illetve tevékenységek részletes szabályairól szóló 44/2000. (XII. 27.) EüM rendeletben foglaltak alapján hoztam meg.*

*Hatáskörömet az egészségügyi hatósági és igazgatási tevékenységről szóló 1991. évi XI. törvény 10. § (1) bekezdése, illetékességemet az Állami Népegészségügyi és Tisztiorvosi Szolgálatról, a népegészségügyi szakigazgatási feladatok ellátásáról, valamint a gyógyszerészeti államigazgatási szerv kijelöléséről szóló 323/2010. (XII. 27.) Korm. rendelet 10. § (1) c) ca) alpontja és 3. számú melléklete határozza meg.*

## 2. A termőföldre gyakorolt hatások vizsgálatának indokolása:

*Az elektronikus úton megküldött dokumentációt áttanulmányoztam és a következőket állapítottam meg:*

*Az elmúlt 5 év időszakában a talaj, talajvíz és felszíni vízminőséget érintő rendkívüli esemény nem történt.*

*A CSMKH. Környezetvédelmi és Természetvédelmi Főosztály által megküldött dokumentum részletesen elemzi a talajt érő hatásokat.*

*Ennek megfelelően az egységes környezethasználati vizsgálati dokumentáció elfogadása ellen, talajvédelmi szempontból kifogást nem emelek.*

*A szakhatósági állásfoglalást a 314/2005. (XII.25.) Kormányrendelet, a 68/2015. (III. 30.) Korm. rendelet, valamint a 2007. évi CXXIX. törvény és a 2004. évi CXL. törvény, továbbá a 71/2015. (III.30.) Korm. rendelet előírása és a beküldött dokumentáció alapján adtam ki.*

*A szakhatóságot a Rendelet 28. § (3) bekezdése alapján kerestem meg 2016. március 3-án.*

*A szakhatóság állásfoglalását a rendelkező részben előírtam.*

## A Csongrád Megyei Katasztrófavédelmi Igazgatóság Igazgató-helyettesi Szervezet Katasztrófavédelmi Hatósági Osztály szakhatósági állásfoglalásának indokolása:

*„A hatóságunk részére rendelkezésre bocsátott tervdokumentáció alapján az alábbiakat állapítottam meg:*

*Az üzemen porcelánedények, rozsdamentes evőeszközök, konyhai edények és kiegészítők, rozsdamentes tálcák és szervírozó termékek, valamint üveg és kristály termékek gyártását végzik.*

*Az üzem vízellátása a Villeroy & Boch Magyarország Kft. által üzemeltetett mélyfúrású kutakról, illetve közüzemi vízhálózatról biztosított. Az üzemen keletkező szociális szennyvizet*



a Villeroy & Boch Magyarország Kft. üzemeltetésében levő belső telephelyi csatornahálózaton keresztül közcsatorna hálózatba vezetik el. Az előkezelt technológiai szennyvizek elvezetése az ülepítő műtárgyakat követően szintén a Villeroy & Boch Magyarország Kft. üzemeltetésében lévő belső csatornahálózaton keresztül biztosított. A telepi csatornahálózat zárt rendszerű, az abban összegyűlő kevert technológiai szennyvizek és csapadékvizek a telephelyet az Erzsébeti úton elhelyezett összefolyó aknán keresztül hagyják el. Ezt követően a szennyvizek zárt csővezetéken, majd földmedrű csatornán keresztül az un. „Patkó ülepítőbe”, majd a befogadó Nyomásszéli csatornába kerülnek. A mázázó üzemrészhez kapcsolódóan a 2013. évtől víz visszaforgató berendezést is üzemeltetnek. Az ipartelep épületeinek tetőfelületeiről, illetve a burkolt területrészekről lefolyó csapadékvizek elvezetése víznyelő aknákon keresztül a telep technológiai szennyvíz elvezető egyesített csatornarendszerébe, innen a Nyomásszéli csatornába történik. A be nem épített területrészekre eső csapadékvíz elsikkad. A telepen szennyezett csapadékvíz nem keletkezik. A Villeroy & Boch Magyarország Kft. a teljes Hódmezővásárhely, Erzsébeti út 7. szám alatti telephelyre vonatkozóan üzemi kárelhárítási tervvel rendelkezik. Az üzemi kárelhárítási terv Csongrád Megyei Kormányhivatal által kiadott jóváhagyó határozatának száma: 28156-4-2/2015.

Határozat érvényessége: 2020. július 31.

Fentiek illetve a felülvizsgálati dokumentációban foglaltak alapján a tevékenység - a rendelkező részben megadott feltétel betartásával - megfelel a vízügyi hatóság hatáskörébe tartozó jogszabályi előírásoknak, vízgazdálkodási és vízvédelmi érdeket nem sért.

A közigazgatási hatósági eljárás és szolgáltatás általános szabályairól szóló 2004. évi CXL. Törvény 33. § (8) bekezdés alapján hatóságom szakhatósági állásfoglalását a megkeresés beérkezését követő naptól számított tizenöt napon belül köteles megadni.

A szakhatósági megkeresés 2016. március 7. napján érkezett hatóságunkra. A hatóság szakhatósági állásfoglalását a fenti ügyintézési határidőn belül adta ki.

A Ket. 33. § (3) bek. c) pontja szerint nem számít be az ügyintézési határidőbe a hiánypótlásra irányuló felhívástól az annak teljesítéséig terjedő idő.

A szakhatósági állásfoglalás elleni önálló fellebbezés lehetőségét a Ket. 44.§ (9) bekezdése zárja ki.

A vízügyi hatóság illetékességét a vízügyi igazgatási, valamint a vízügyi hatósági feladatokat ellátó szervek kijelöléséről szóló 223/2014. (IX. 4.) Kormány rendelet 2. melléklet 11. pontja állapította meg.

Szakhatósági állásfoglalásomat a 71/2015. (III. 31.) Korm. rendelet 5. sz. melléklet II. táblázat 3. pontja alapján, az ott meghatározott szakkérdésekre kiterjedően, a hatályos jogszabályok figyelembe vételével adtam ki.”

### **A rendelkező részben tett előírások indokolása:**

#### A tevékenység végzésének általános feltételeinek indokolása (1-4. pont):

A szabályozás köre a tevékenység ellenőrzésének, végzésének és működtetésének pontos megjelölését tartalmazza.

#### Szabályok a tevékenység végzése során indokolása (5-14. pont):

Olyan megfelelő háttértervezést kell biztosítani már a tevékenység végzését megelőzően, amely lehetővé teszi a folyamatos értékelést, a környezet állapotát befolyásoló tények egymással összehasonlítható módon való rögzítését és az ezzel kapcsolatos megfelelő adatszolgáltatást.

Az események kapcsán történő értesítés szabályainak előírása biztosítja a hatóságok részére a tevékenységgel kapcsolatos naprakész információk megismerését.

*Az erőforrások felhasználásával kapcsolatos előírások indokolása (15-19. pont):*

Fenti előírások célja a telephely működése kapcsán az anyag és energia felhasználás hatékonyabbá tétele, ezáltal csökkenteni lehet az energia és anyag felhasználást, valamint az energia költségeket. Az energetikai auditban meg kell adni a telepen felhasznált energiák éves mennyiségi adatait, be kell mutatni az energetikai rendszerek állapotát, meg kell adni a fajlagos éves energiafogyasztási adatokat. Be kell mutatni az egyes energia megtakarítási lehetőségeket és ehhez kapcsolódóan az egyes megtérülési időket.

*Levegővédelemmel kapcsolatos előírások indokolása (20-36., 37-42. pont):*

Előírásainkat a levegő védelméről szóló 306/2010. (XII. 23.) Korm. rendelet 4. és 5. § alapján tettük. Az adatszolgáltatásra vonatkozó előírásaink a rendelet 31. §-ában előírtakon alapulnak. A légszennyező pontforrások kibocsátásának ellenőrzését a levegőterheltségi szint és a helyhez kötött légszennyező források kibocsátásának vizsgálatával, ellenőrzésével, értékelésével kapcsolatos szabályokról szóló 6/2011. (I. 14.) VM rendelet alapján írtuk elő.

A P5, P6, P7, P8, P11, P12, P13-as jelű légszennyező pontforrások eljárás-specifikus technológiai kibocsátási határértékei kén-dioxid, szén-monoxid, nitrogén-oxidok szilárd agyag tekintetében a levegőterheltségi szint határértékeiről és a helyhez kötött légszennyező pontforrások kibocsátási határértékeiről szóló 4/2011. (I. 14.) VM rendelet 7. sz. melléklet 2.12.1. pontja szerint került előírásra.

A P12-es jelű pontforrásnál az általános technológiai kibocsátási határérték ólom légszennyező anyag tekintetében a 4/2011. (I. 14.) VM rendelet 6. számú melléklet 2.1.1. pontja szerint került előírásra.

A P16, P19, P20, P21-es jelű pontforrásoknál az általános technológiai kibocsátási határérték szerves légszennyező anyagok tekintetében a 4/2011. (I. 14.) VM rendelet 6. számú melléklet 2.4. pontja, szilárd anyag és por alakú szerves anyagok esetében pedig a 2.1.1. pont szerint került megállapításra.

A P17 és P18 jelű pontforrásokra megállapított határérték a 140 kW és az ennél nagyobb, de 50 MW-nál kisebb névleges bemenő hőteljesítményű tüzelőberendezések légszennyező anyagainak technológiai kibocsátási határértékeiről szóló 23/2001. (XI. 13.) KöM rendelet 3. sz. melléklete szerint került megállapításra.

A P1, P2, P3, P4, P9 és P10-es jelű pontforrásoknál az általános technológiai kibocsátási határérték szilárd anyag és por alakú szerves anyagok esetében 4/2011. (I. 14.) VM rendelet 6. számú melléklet 2.1.1. pont szerint került meghatározásra.

A légszennyező pontforrásokon végzendő méréseket a 6/2011. (I. 14.) VM rendelet előírásai alapján kell elvégezni.

A 23/2001. (XI. 13.) KöM rendelet 4.§ (3) bekezdése szerint „A kizárólag földgázzal üzemelő tüzelőberendezésnél kén-dioxid és szilárdanyag mérést nem kell végezni, továbbá a füstgáz sebességét és nyomását nem kell mérni, ha a füstgáz térfogatárama számításal is meghatározható.”

A Zrt. a P21-es pontforrásra a környezetvédelmi hatóságtól, a 19712-11-2/2014. számú határozatban létesítési engedélyt kapott. Az új elszívó kürtő légszennyező anyag kibocsátását 2015-ben, akkreditált mérőszervezettel a próbaüzem időtartama alatt bemérette. A mérés időtartama alatt sztirol és metil-metakrilát anyagokat mutattak ki. A 3C osztályba tartozó illékony szerves anyagok koncentrációja a jogszabályban megállapított tömegárammal szabályozott határérték alatti volt. Jelen felülvizsgálati dokumentációhoz mellékeltek a kürtő légszennyező anyag kibocsátását tanúsító jegyzőkönyvet. A pontforrás elektronikus úton, az OKIR adatbázisba 2016. január 2. érvényességi időponttal bejelentésre került.

**A P22 és P23 jelű új pontforrások próbaüzemére vonatkozó előírások indokolása:**

A 306/2010. (XII. 23.) Korm. rendelet 22.§ (2) bekezdése szerint „ A környezetvédelmi hatáskörében eljáró megyei kormányhivatal a levegőtisztaság-védelmi előírásokat

a) egységes környezethasználati engedélyezési eljárás, illetve környezeti hatásvizsgálati eljárás hatálya alá tartozó légszennyező forrás esetén az engedélyezési eljárásban az elérhető legjobb technika alapján állapítja meg.

A létesítendő P22 jelű légszennyező pontforrás eljárás-specifikus technológiai kibocsátási határértékei kén-dioxid, szén-monoxid, nitrogén-oxidok szilárd agyag tekintetében a 4/2011. (I. 14.) VM rendelet 7. sz. melléklet 2.12.1. pontja szerint került előírásra.

A P23 jelű pontforrásokra megállapított határérték a 140 kW és az ennél nagyobb, de 50 MW-nál kisebb névleges bemenő hőteljesítményű tüzelőberendezések légszennyező anyagainak technológiai kibocsátási határértékeiről szóló 23/2001. (XI. 13.) KöM rendelet szerint került megállapításra.

A 23/2001. (XI. 13.) KöM rendelet 4.§ (3) bekezdése szerint „ A kizárólag földgázzal üzemelő tüzelőberendezésnél kén-dioxid és szilárdanyag mérést nem kell végezni, továbbá a füstgáz sebességét és nyomását nem kell mérni, ha a füstgáz térfogatárama számításal is meghatározható.”

A felülvizsgálati dokumentációban modellező programmal meghatározott hatásterület lehatárolást — tekintettel arra, hogy valós kibocsátási értékek jelenleg még nem állnak rendelkezésre — mérést követően szükség esetén pontosítani kell.

A próbaüzemre vonatkozó előírásunkat a 306/2010. (XII. 23.) Korm. rendelet 23. § (4) bekezdése alapján állapítottuk meg: „*A környezetvédelmi hatáskörében eljáró megyei kormányhivatal az engedélyköteles légszennyező forrás létesítése, teljesítménybővítése, élettartalmát meghosszabbító felújítása, alkalmazott technológiájának váltása, használatbavétele esetén a működési engedély feltételül legalább egy, de legfeljebb hat hónap próbaüzemet írhat elő.*”

A P22-es pontforrás szennyezőanyag terjedési modell alapján megállapított hatásterület 91 m sugarú körrel rajzolható meg. A P23-as pontforrás hatásterülete a 90 m-t nem haladja meg. A Zrt. tevékenységének levegővédelmi hatásterülete a technológiai egységek széleitől mért 314 m-es egyenes által bezárt terület.

A 2 db új légszennyező pontforrás hatásterülete a telephely hatásterületén belülré esik.

A létesítésre vonatkozó alapadatok szerint a P22 és P23 jelű pontforrások kibocsátása a vonatkozó jogszabályokban meghatározott határértékek alatti lesz.

#### Hulladékgazdálkodással kapcsolatos előírások indokolása (43-58. pont):

- A környezet védelmének általános szabályairól szóló 1995. évi LIII. törvény 101. § (5) bekezdés alapján a környezethasználó külön kormányrendeletben meghatározott tevékenységéhez környezetvédelmi biztosíték adására köteles, továbbá a tevékenységével okozható előre nem látható környeztkárosodások felszámolása finanszírozásának biztosítása érdekében – külön jogszabályban meghatározott feltételek esetén – környezetvédelmi biztosítás kötésére kötelezhető.
- A hulladékról szóló 2012. évi CLXXXV. törvény (továbbiakban Ht.) 4. §-a alapján: „Minden tevékenységet úgy kell megtervezni és végezni, hogy az a környezetet a lehető legkisebb mértékben érintse, vagy a környezet terhelése és igénybevétele csökkenjen, ne okozzon környezetveszélyeztetést vagy környezetszennyezést, biztosítsa a hulladékképződés megelőzését, a képződő hulladék mennyiségének és veszélyességének csökkentését, a hulladék hasznosítását, továbbá környezetkímélő ártalmatlanítását.”  
[Ht. 31. § (2)] „A hulladékbirtokos a hulladék kezeléséről b) a hulladék hulladékkezelőnek történő átadása, c) a hulladék szállítónak történő átadása, d) a hulladék gyűjtőnek történő átadása, e) a hulladék közvetítőnek történő átadása, f) a

hulladék kereskedőnek történő átadása, g) a hulladék közszolgáltatónak történő átadása útján gondoskodik.”

[Ht. 12. § (4)] „A hulladékbirtokos a hulladékot a kezelésre történő elszállítás érdekében – amennyire az műszaki, környezetvédelmi és gazdasági szempontból megvalósítható – az ingatlanon, telephelyen elkülönítetten gyűjti. Az elkülönítetten gyűjtött hulladékot más hulladékkal vagy eltérő tulajdonságokkal rendelkező más anyagokkal összekeverni nem lehet.”

[Ht. 71. § ] „A tevékenységével okozható, előre nem látható környezeti károk felszámolását lehetővé tevő finanszírozás biztosítása érdekében környezetvédelmi biztosítást köt az a kormányrendeletben meghatározott gazdálkodó szervezet,

a) amelynek tevékenysége során kormányrendeletben meghatározott mennyiségű hulladék képződik,

b) amely e törvény szerint hulladékgazdálkodási engedélyhez vagy nyilvántartásba vételhez kötött tevékenységet végez, valamint az,

c) amely az 1013/2006/EK európai parlamenti és tanácsi rendeletben meghatározott célból Magyarország területére hulladékot behoz, kivisz vagy átszállít.”

- A veszélyes hulladékok vonatkozásában a veszélyes hulladékkal kapcsolatos egyes tevékenységek végzésének feltételeire vonatkozó 225/2015. (VIII. 7.) Korm. rendeletben foglaltak az irányadók.
- A nyilvántartás vezetésére vonatkozó előírásainkat a hulladékkal kapcsolatos nyilvántartási és adatszolgáltatási kötelezettségekről szóló 309/2014. (XII. 11.) Korm. rendelet 3. § (1) bekezdés (A hulladék termelője, gyűjtője, szállítója, közvetítője, kereskedője és kezelője – az (5) és (6) bekezdésben meghatározott kivétellel – a tevékenysége során telephelyenként és hulladéktípusonként képződő, mástól átvett, másnak átadott vagy általa kezelt hulladékról az adott telephelyen nyilvántartást vezet) alapján tettük.
- A gyűjtőhelyek üzemeltetésével kapcsolatos előírásainkat az egyes hulladékgazdálkodási létesítmények kialakításának és üzemeltetésének szabályairól szóló 246/2014. (IX. 29.) Korm. rendelet 13-17 §-a alapján tettük. A gyűjtőhely tároló kapacitását az üzemeltető adta meg az eljárás során. A hulladék elszállításának gyakorisága a 246/2014. (IX. 29.) Korm. rendelet előírásainak figyelembevételével történt.
- A hasznosítható hulladékok sem lerakással, sem egyéb módon nem ártalmatlaníthatók, azok kezelési módjaként csak a hasznosítás fogadható el (újrafeldolgozás, visszanyerés, energetikai hasznosítás).
- Minden tevékenységet úgy kell megtervezni és végezni, hogy biztosítsa a hulladékképződés megelőzését, a keletkező hulladékok mennyiségének csökkentését.

#### Zaj és rezgésvédelemmel kapcsolatos előírások indokolása (59-60. pont):

A dokumentációban leírtak szerint a létesítmény zajvédelmi hatásterületén védendő létesítmény nincs.

A környezeti zaj és rezgés elleni védelem egyes szabályairól szóló 284/2007. (X. 29.) Korm. rendelet 10. § 3), valamint a zajkibocsátási határértékek megállapításának, valamint a zaj- és rezgés-kibocsátás ellenőrzésének módjáról szóló 93/2007. (XII. 18.) KvVM rendelet 1. § (1) bekezdése értelmében zajkibocsátási határértéket nem kell megállapítani, ha a környezeti zajforrás hatásterületén nincs védendő terület, építmény vagy helyiség.

A környezeti zaj és rezgés elleni védelem egyes szabályairól szóló 284/2007. (X.29.) Korm. rendelet 11. § (1) bekezdése értelmében, ha a zajforrás üzemeltetője olyan intézkedéseket hajt végre, amely miatt a 10. § (3) bekezdésben megállapított feltételek a tevékenység folytatása során már nem állnak fenn, akkor az üzemeltetőnek zajkibocsátási határérték megállapítása iránti kérelmet kell benyújtania a környezetvédelmi hatóságunkhoz.

A zajkibocsátási határérték megállapítása iránti kérelmet a zajkibocsátási határértékek megállapításának, valamint a zaj- és rezgés-kibocsátás ellenőrzésének módjáról szóló 93/2007. (XII. 18.) KvVM rendelet 2. számú melléklete tartalmazza.

Földtani közeg védelmével kapcsolatos előírások indokolása (61-64. pont):

Feltételeinket a földtani közeg védelme érdekében írtuk elő.

A környezethasználat megszervezésének és végzésének módját a környezet védelmének általános szabályairól szóló 1995. évi LIII. törvény 6. § (1) bekezdése tartalmazza.

A felszín alatti vizek védelméről szóló 219/2004. (VI. 21.) Korm. rendelet (a továbbiakban: Favir.) 10. § (1) bekezdés alapján a tevékenység csak a földtani közeg (B) szennyezettségi határértéknél kedvezőbb állapotának lehetőség szerinti megőrzésével végezhető.

A (B) szennyezettségi határértéket a 6/2009. (IV. 14.) KvVM-EüM-FVM együttes rendelet határozza meg.

A műszaki védelem kialakítását a Favir. 10. § (1) bekezdés alapján írtuk elő.

A műszaki baleset megelőzése és elhárítása előírásainak indokolása (65-68. pont):

A műszaki baleset megelőzés és elhárítás célja a környezet védelmének biztosítása.

Üzemi terv készítésére kötelezett a környezetkárosodás megelőzésének és elhárításának rendjéről szóló 90/2007. (IV. 26.) Korm. rendelet 6. § (3), illetve a 2. számú melléklet 3.5. pontja – Kerámia termékek étetéssel történő gyártására szolgáló létesítmények, különösen csempék, téglák, tűzálló téglák, kőárúk vagy porcelánok gyártása 75 tonna/nap termelési kapacitáson felül, és/vagy ahol a kemence térfogata 4 m<sup>3</sup> és abban az árusűrűség a 300 kg/m<sup>3</sup>-t meghaladja – szerinti tevékenység végzője.

A BAT alkalmazásával kapcsolatos előírások indokolása (69-73. pont):

Az elérhető legjobb technológia alkalmazásával biztosítható a környezet terhelés minimális szinten tartása.

A tevékenység felhagyására vonatkozó előírások indokolása (74-78. pont):

A tevékenység felhagyására vonatkozó előírások teljesítésével biztosítani kell a környezet védelmét.

Adatrögzítés, adatközlés és jelentéstétel előírásainak indokolása (79-84. pont):

Az adatrögzítés, adatközlés és jelentéstétel célja a tevékenységgel kapcsolatos megfelelő információk összegyűjtése és az ezekhez kapcsolódó adatközlések megalapozása.

A környezetvédelmi hatóság a benyújtott felülvizsgálati dokumentáció, annak kiegészítése, továbbá az eljárásba bevont szakhatóság állásfoglalása alapján a Zrt. részére (annak átláthatóságára tekintettel, a jogszabályváltozásokat is figyelembe véve) egységes szerkezetben egységes környezethasználati engedélyt adott, továbbá rendelkezett arról, hogy ezen engedély jogerőre emelkedésével érvényét veszti a Felügyelőség által kiadott 19.712-7-5/2011. számú engedély.

Az engedélyt a R. 17. § (2) bekezdése, a 20. § (3)-(5) bekezdése, a környezet védelmének általános szabályairól szóló 1995. évi LIII. törvény (továbbiakban Kvtv.) 70. § (1) bekezdése alapján – figyelembe véve a vonatkozó környezetvédelmi jogszabályokat – adtam ki.

Az engedély érvényességi ideje a R. 20/A. § (1) bekezdésén alapul.

Az ügyintézési határidő lejártának napja: 2016. április 27.

*A környezetvédelmi hatóság a tárgyi eljárásban CSZ/01/2136-2/2016. számú határozatával függő hatályú döntést hozott, amely döntés jelen határozatra tekintettel nem emelkedik jogerőre.*

Az igazgatási szolgáltatási díj mértékét a környezetvédelmi és természetvédelmi hatósági eljárások igazgatási szolgáltatási díjairól szóló 14/2015. (III. 31.) FM rendelet (továbbiakban: FM rendelet) 3. számú melléklet 3.3.1. és 10.1. pontja alapján határoztam meg.

A jogorvoslati eljárási díját a FM rendelet 2. § (5)-(7) bekezdése alapján állapítottam meg.

A fellebbezési jogot a közigazgatási hatósági eljárás és szolgáltatás általános szabályairól szóló 2004. évi CXL. törvény (továbbiakban: Ket.) 98. § (1) bekezdése és 99. § (1) bekezdése alapján biztosítottam.

A fellebbezést a Ket. 102. § (1) bekezdése alapján annál a hatóságnál kell előterjeszteni, amely a megtámadott döntést hozta.

Az egységes környezethasználati engedély előírásaitól eltérően folytatott tevékenység jogkövetkezményeit a R. 26. § (4) bekezdése határozza meg.

A környezetvédelmi hatóság hatáskörét a Kvtv. 71. § (1) bekezdés c) pontja, illetékességét a Rendelet 8. § (1) bekezdése állapítja meg.

S z e g e d, 2016. április 18.

**Dr. Juhász Tünde**

kormány megbízott nevében és megbízásából:

**Dr. Bangha Ágnes**

mb. főosztályvezető

Kapják:

1. Alföld Porcelán Edénygyár Zrt. 6800 Hódmezővásárhely, Erzsébeti út 7. tv.
2. CsMKH Népegészségügyi Főosztály 6726 Szeged, Derkovits fasor 7-11. b.p.
3. CsMKH Élelmiszerlánc-biztonsági és Földművelésügyi Főoszt., Növ- és Talajvéd-i Oszt. 6800 Hódmezővásárhely, Rárósi út 110. b.p.
4. Hódmezővásárhely MJV Címzetes Főjegyzője 6800 Hmvh., Kossuth tér 1. HKP
5. CsM-i Kat. Ig. Igazgató-helyettesi Szervezet Katasztrófavédelmi Hatósági Osztály 6721 Szeged, Felső-Tisza part 17.
6. CsM-i Katasztrófavédelmi Ig. 6721 Szeged, Berlini krt. 16-18. tájékoztatásul HKP
7. Hatósági nyilvántartás
8. Irrattár