



## CSONGRÁD-CSANÁD MEGYEI KORMÁNYHIVATAL

KTO-azonosító: 121644-1-12/2021.  
Ügyiratszám: CS/Z02/06433-15/2021.  
Ügyintéző: dr. Vajda Hajnalka  
Kissné Nagy Ildikó  
Bakainé Dani Krisztina  
Fehér-Kiss Brigitta  
Retek Zoltán  
Kávai Andrea  
Huszár Edit  
Gál Norbert  
Oláh Gréta  
Tel.: +36 (62) 681-682

Tárgy: BE-RU Stone Kft., Szeged, előzetes vizsgálat  
Hiv. szám: -  
Melléklet: -

### HATÁROZAT

A Csongrád-Csanád Megyei Kormányhivatal, mint környezetvédelmi és természetvédelmi feladat- és hatáskörben eljáró hatóság a BE-RU Stone Kft. (6753 Szeged 02047/27 hrsz.; KÜJ szám: 103 833 705) megbízásából Orsós-Berta Ildikó (6754 Újszentiván, Kossuth u. 42.) által 2021. szeptember 1-jén – a Szeged 02047/27 hrsz. alatti telephelyre tervezett hulladékgazdálkodási tevékenységek tárgyában – benyújtott előzetes vizsgálati dokumentáció alapján megállapítja, hogy a tervezett tevékenység megvalósítása esetén - mely

I. a 314/2005. (XII. 25.) Korm. rendelet 3. számú mellékletének 107. a) pontja – *Nemveszélyeshulladék-hasznosító telep 10 t/nap kapacitástól –*, illetve 109. b) pontja – *Veszélyeshulladék-tároló és/vagy -hasznosító telep (amennyiben nem tartozik az 1. számú mellékletbe), listán nem szereplő, más tevékenység részeként 2 ezer t/év kapacitástól –* szerint minősül, **nem okoz jelentős környezeti hatást, ezért a tevékenység megkezdéséhez nem kell környezetvédelmi hatásvizsgálatot végezni;**

II. a 314/2005. (XII. 25.) Korm. rendelet 2. számú melléklet 5.1. f) pontja – *Veszélyes hulladékok ártalmatlanítása vagy hasznosítása 10 tonna/nap kapacitáson felül, az alábbiak közül egy vagy több tevékenység szerint: szervesanyagok újrafeldolgozása, visszanyerése a fémek vagy fémvegyületek kivételével (R5) –* szerint minősül, **egységes környezethasználati engedély köteles tevékenység.**

**A 314/2005. (XII. 25.) Korm. rendelet szerint benyújtandó egységes környezethasználati engedély iránti kérelemben a 8. számú mellékletben szereplő általános tartalmi követelményekre szükséges kitérni.**

A környezethasználó a határozat jogerőre emelkedését vagy véglegessé válását követő két éven belül kérheti az egységes környezethasználati engedélyt.

### Szakkérdés vizsgálata:

1. *környezet-egészségügyi szakkérdésben, így különösen a környezet- és település-egészségügyre, az egészségkárosító kockázatok és esetleges hatások felmérésére, a felszín alatti vizek minőségét, egészségkárosítás nélküli fogyaszthatóságát, felhasználhatóságát befolyásoló körülmények, tényezők vizsgálatára, lakott területtől (lakóépülettől) számított védőtávolságok véleményezésére, a talajjal, a szennyvizekkel, veszélyes hulladékokkal kapcsolatos közegészségügyi követelmények érvényesítésére, az emberi használatra szolgáló felszíni vizek védelmére kiterjedően:*
  - A tevékenység végzése során sem emberi, sem pedig környezeti ártalmat nem okozhat.
  - A létesítendő telephelyek működése során a kémiai biztonságról szóló 2000. évi XXV. törvény-, valamint a veszélyes anyagokkal és a veszélyes készítményekkel kapcsolatos egyes eljárások, illetve tevékenységek részletes szabályairól szóló 44/2000. (XII. 27.) EüM rendelet vonatkozó előírásait be kell tartani.
2. *örökségvédelmi szakkérdésben, így különösen kulturális örökség (nyilvántartott műemléki értékek, műemlékek, műemléki területek védelme, nyilvántartott régészeti lelőhelyek, védetté nyilvánított régészeti lelőhelyek, régészeti védőövezetek) védelmére kiterjedően:*
  - A tervezett munka sem műemléki értéket, sem nyilvántartott régészeti lelőhelyet nem érint.
3. *növény- és talajvédelmi szakkérdés, így különösen a termőföldre gyakorolt hatások vizsgálata:*
  - Az előzetes vizsgálati dokumentáció elfogadása talajvédelmi szempontból javasolható.
  - Az előzetes vizsgálati dokumentáció alapján talajvédelmi szempontból jelentős környezeti hatással nem kell számolni.
  - A tevékenységet úgy kell megtervezni és megvalósítani, hogy a környező termőföldeken a talajvédő gazdálkodás feltételei ne romoljanak.
  - A beruházások megvalósítása során a beruházó köteles gondoskodni a humuszos termőrétteg megmentéséről és hasznosításáról.
  - Az üzemeltetés során biztosítani kell, hogy a környezeti hatások a környező termőföld minőségében kárt ne okozzanak.
  - A keletkező, összegyülekező csapadék- és szennyvizeket úgy kell kezelni, gyűjteni, szikkasztani, hogy az a talajban, a felszíni és felszín alatti vizek minőségében kárt ne okozzanak.
4. *A hulladékképződés megelőzését szolgáló intézkedések, a hulladékkezelésre vonatkozó jogszabályi követelmények teljesítésének, a hulladékgazdálkodási előírások alapján a technológiából származó környezetterhelések kockázatának, a tevékenység végzése során képződő hulladék elhelyezésének, a hulladék kezelésének megfelelésének, továbbá a*

*hulladékgazdálkodásból eredő környezeti kockázatoknak, valamint építésnél az építési és a bontási hulladékok kezelésének vizsgálata:*

- Az előzetes vizsgálati dokumentáció alapján hulladékgazdálkodási szakkérdés szempontjából jelentős környezeti hatás nem várható, ezért a hatóság hulladékgazdálkodási szempontból a tevékenység megkezdéséhez környezeti hatásvizsgálat elvégzését nem tartja indokoltnak, azonban a tervezett hulladékgazdálkodási tevékenység csak érvényes egységes környezethasználati engedély birtokában kezdhető meg.

Szakhatósági állásfoglalás:

Csongrád-Csanád Megyei Katasztrófavédelmi Igazgatóság Igazgató-helyettesi Szervezet Katasztrófavédelmi Hatósági Osztály 35600/3896-1/2021. ált. számú állásfoglalása:

„A Csongrád-Csanád Megyei Kormányhivatal Környezetvédelmi, Természetvédelmi és Hulladékgazdálkodási Főosztály Környezetvédelmi és Természetvédelmi Osztály (6723 Szeged, Derkovits fasor 7-11.) megkeresésére indult szakhatósági eljárásban, a BE-RU Kft. (6753 Szeged, 02047/47 hrsz.) megbízásából, Orsós-Berta Ildikó (6754 Újszentiván, Kossuth u. 42.) által benyújtott kérelem alapján, Szeged 02047/27 hrsz. alatti ingatlanon tervezett hulladékgazdálkodási tevékenység tárgyában készített előzetes vizsgálati dokumentáció elfogadásához

**szakhatósági hozzájárulásomat megadom.**

**Előírások:**

1. A létesítmény kialakítása és üzemeltetése a felszíni-, illetve a felszín alatti víz veszélyeztetését kizáró módon végezhető.
2. A kivitelezéssel és tevékenységgel nem okozhatják a felszín alatti víz szennyezése szembeni védelméhez szükséges határértékekről és a szennyezések méréséről szóló jogszabályban meghatározott (B) szennyezettségi határértéknél kedvezőtlenebb állapotot a felszín alatti vízben.
3. A kivitelezés és tevékenység végzése során szennyező anyag, illetve lebomlása esetén ilyen anyagok keletkezéséhez vezető anyagok használata, illetve elhelyezése csak környezetvédelmi megelőző intézkedéssel és műszaki védelemmel folytatható.

*Megállapítom továbbá, hogy a tervezett tevékenységből – a hatáskörömet érintő szakkérdések tekintetében - nem származnak jelentős környezeti hatások, ezért a tevékenység folytatásához környezeti hatásvizsgálati eljárás lefolytatása nem szükséges.*

Jelen szakhatósági állásfoglalás más jogszabályi kötelezettség alól nem mentesít. A szakhatósági állásfoglalással szemben jogorvoslattal élni az általános közigazgatási rendtartásról szóló 2016. évi CL tv. (Ákr.) 55. § (4) bekezdése alapján az eljárást befejező döntés elleni jogorvoslat keretében lehet.”

A döntés a közléssel végleges és végrehajtható, ellene közigazgatási úton további jogorvoslatnak helye nincs.

Az érdekelt a döntés ellen jogsérelemre hivatkozással közigazgatási pert indíthat. Erre irányuló keresetét a döntés közlésétől számított 30 napon belül, a Szegedi Törvényszékhez címezve, a döntést hozó hatóságnál nyújthatja be.

Gazdálkodó szervezet (ideértve az egyéni vállalkozót is), valamint a jogi képviselővel eljáró fél a keresetlevelet joghatályosan, kizárólag szabályszerűen előterjesztett elektronikus formában, az elektronikus ügyintézés és a bizalmi szolgáltatások általános szabályairól szóló törvényben meghatározott elektronikus úton (IKR rendszer útján) terjesztheti elő.

Jogi képviselő nélkül eljáró felperes a keresetlevelet jogszabályban meghatározott nyomtatványon is előterjesztheti.

A keresetlevélben meg kell jelölni a döntéssel okozott jogsérelmet, az annak alapjául szolgáló tények és bizonyítékok előadásával, és a bíróság döntésére irányuló határozott kérelmet.

A bíróság a pert tárgyaláson kívül bírálja el, ha azonban a fél tárgyalás tartását kéri, úgy erről a keresetben kell nyilatkoznia. Ennek elmulasztása miatt igazolásnak nincs helye.

A közigazgatási per eljárási illetéke 30 000 Ft, azonban a keresetre illetéket leróni nem kell, mert a közigazgatási bírósági eljárásban a felet tárgyi illeték-feljegyzési jog illeti meg.

A keresetlevél benyújtásának a döntés végrehajtására nincs halasztó hatálya, azonban a bíróságtól az eljárás során bármikor azonnali jogvédelem kérhető.

Az ügyfél az eljárás 250 000 Ft igazgatási szolgáltatási díját befizette, egyéb eljárási költség nem merült fel.

## INDOKOLÁS

A BE-RU Stone Kft. megbízásából Orsós-Berta Ildikó 2021. szeptember 1. napján a Szeged 02047/27 hrsz. alatti telephelyre tervezett hulladékgazdálkodási tevékenységek tárgyában a *környezeti hatásvizsgálati és az egységes környezethasználati engedélyezési eljárásról* szóló 314/2005. (XII. 25.) Korm. rendelet (a továbbiakban: R.) szerinti előzetes vizsgálati dokumentáció elbírálása iránti kérelmet nyújtott be a környezetvédelmi és természetvédelmi hatósághoz (a továbbiakban: hatóság).

### Az előzetes vizsgálati dokumentáció készítője:

Név: Orsós-Berta Ildikó e.v.

### Telephely:

Hrsz.: 6753 Szeged 02047/27 hrsz.

EOV: Y=738 593 m

X=103 705 m

### Tervezett tevékenység:

Megnevezés: Hulladékgazdálkodás

**Földrajzi elhelyezkedés:**

A telephely - amely egyben a székhely is - a Szeged 02047/27 hrsz. alatti ingatlanon található. A telephely közvetlen szomszédságában egy üzemen kívüli állattartó telep, valamint a MOL Nyrt. egyik technikai telepe található. A legközelebbi lakóingatlanok a Rév utcáról nyíló mellékutcák zártkerti ingatlanjai, amelyek DNy-i irányban, légvonalban kb. 550 m-re helyezkednek el. A telephely a 47. sz. főútról leágazó MOL Déli magán használatú útról közelíthető meg. A telephelyet - a DK-i irányban található felhagyott állattartó telepet leszámítva - beépítetlen területek veszik körül. Az ingatlan a rendezési terv szerint ipari területen található. A telephely teljes területe 10.647 m<sup>2</sup>.

**Tervezett tevékenység:**

A Szeged 02047/27 hrsz. alatti ingatlanon megtalálhatók olyan épületek, melyeket egy korábbi húsüzem üzemeltetésére használtak. A telepen jelenleg több vállalkozás is üzemel. A meglévő vállalkozások épületben üzemelnek, a tervezett hulladékkezelő létesítmény betonozott térrészen fog megvalósulni.

A BE-RU Stone Kft. veszélyes- és nem veszélyes hulladék gyűjtését, tárolását, előkezelését és hasznosítását tervezi. A gyűjteni, előkezelni, majd hasznosítani kívánt inert hulladék mennyisége maximum 145.000 t/év. A telephely üzemeltetése évi 300 munkanappal, egy műszakban történik, átlagosan napi 20 nehézgépjármű fordulóval számolva. A hulladék elsősorban külföldről (Olaszország) érkezne várhatóan vasúti vagonokban, szerelvényenként kb. 900 tonna mennyiségben, heti 1-2 alkalommal. A veszélyes hulladék telepre történő beszállítását egy hulladékgazdálkodási engedéllyel rendelkező vállalkozó szervezet fogja végezni a Jura Ipari Park és a telephely közötti MOL Déli magán használatú úton. Amennyiben a telepre érkező hulladékot vasúti vágányról kell a telepre beszállítani, úgy a napi nehézgépjármű forgalom a heti 1-2 szállítási napra korlátozódik, amely így kb. napi 36 forduló nagyságrendű lesz. A közúton érkező hulladék esetében az átlagos napi 20 gépjárműforduló helytálló.

A Kft. a telephelyet megfelelő műszaki védelemmel (szilárd burkolat, támfalak, csapadékvíz-elvezetés) kívánja ellátni.

**Szükséges új létesítmények:**

- Kb. 625 m<sup>2</sup> alapterületű (összesen 3 db), kb. 2-2,5 m magas támfallal ellátott szilárd, vízzáró padozatú tárolótér a heti kb. 1.800-2.700 t beérkező hulladék gyűjtésére
- Kb. 100 m<sup>2</sup> alapterületű szilárd, vízzáró padozatú kezelőtér
- Kb. 100 m<sup>2</sup> alapterületű szilárd, vízzáró padozatú tárolótér a mosott, minősítés előtti anyag betárolására
- Kb. 25 m<sup>2</sup> alapterületű szilárd, vízzáró padozatú, 2-2,5 m magas támfallal ellátott tárolótér a veszélyes anyagot tartalmazó szennyezett talaj gyűjtésére
- Kb. 800 m<sup>2</sup> alapterületű kavicsal felszórt terület a haszonanyag betárolására

A kőmosó berendezésből kikerülő mosóvizet összegyűjtik egy 54 m<sup>3</sup>-es vb. medencében, majd engedéllyel rendelkező vállalatnak átadják további kezelés céljából.

A későbbiek folyamán kialakításra kerül plusz 1 db, kb. 54 m<sup>3</sup>-es vb. medence annak érdekében, hogy a mosás során keletkező szennyezett mosóvizet előkezeljék, majd a technológiában visszaforgassák.

Szükséges munkagépek, berendezések:

A telepre beszállítandó hulladékok mérlegelésére a vagonokból történő kirakodást követően, a Jura Ipari Park hídmérlegén kerül sor. A szárazföldi szállítás esetén is alkalmazható ez a mérlegelési lehetőség, mert az M43 sz. autópálya, majd onnan lekanyarodva a 47. sz. főút felől érkezne a szállítás a telepre. A 47. sz. főút mellett található a Jura Ipari Park, ahol a bérmerlegelés megtörténhet.

A technológiában használni tervezett gépek, berendezések:

- 1 db törőgép (kapacitása: 150 t/h)
- 1 db osztályozó berendezés (max. kapacitása: 250 t/h)
- 1 db késes mosó berendezés (max. kapacitása: 125 t/h)
- 1 db rakodógép

Tervezett technológia lépései:

- Beszállítás, mérlegelés
- Nyilvántartás
- A telepre érkező hulladékok minősítése
- Hulladék betárolás, anyagmozgatás
- Hulladékkezelés:
  - Veszélyes hulladék kezelés
  - Nem veszélyes hulladék kezelés
- Hasznosítás
- Kiszállítás
- Segédanyag-felhasználás
- Vízkezelés

\*

A dokumentáció tartalmilag és formailag megfelelt a R. előírásainak.

A R. 3. § (1) bekezdés b) pontja értelmében, a környezethasználó előzetes vizsgálat iránti kérelmet köteles benyújtani a környezetvédelmi hatósághoz, ha olyan tevékenység megvalósítását tervezi, amely 2. és 3. számú mellékletben egyaránt szerepel.

A tervezett beruházás a R. 3. számú mellékletének 107. a) pontja - *Nemveszélyeshulladék-hasznosító telep, 10 t/nap kapacitástól -*, illetve 109. b) pontja - *Veszélyeshulladék-tároló és/vagy -hasznosító telep (amennyiben nem tartozik az 1. számú mellékletbe), listán nem szereplő, más tevékenység részeként 2 ezer t/év kapacitástól -* alá sorolható.

A tervezett beruházás a R. 2. számú melléklet 5.1.f. pontja - *Veszélyes hulladékok ártalmatlanítása vagy hasznosítása 10 tonna/nap kapacitáson felül, az alábbiak közül egy*

vagy több tevékenység szerint:szervetlen anyagok újrafeldolgozása, visszanyerése a fémek vagy fémvegyületek kivételével (R5) – alá sorolható.

A környezetvédelmi és természetvédelmi hatósági és igazgatási feladatokat ellátó szervek kijelöléséről szóló 71/2015. (III. 30.) Korm. rendelet (a továbbiakban: Rendelet) 9. § (2) bekezdés alapján „környezetvédelmi hatóságként – ha kormányrendelet másként nem rendelkezik – a területi környezetvédelmi hatóság jár el”. A Rendelet 8/A. § (1) bekezdése értelmében „területi környezetvédelmi és természetvédelmi hatóságként megyei illetékességgel – e bekezdésben foglalt kivétellel – a megyei kormányhivatal jár el.”

A hatóság a R. 3. § (3) és (4) bekezdése alapján a kérelem és a dokumentáció benyújtását követően a hivatalában és a honlapján közzétette a közleményt, továbbá a vonatkozó iratokat – közhírré tétel céljából – megküldte a tevékenység telepítése szerinti önkormányzat jegyzőjének.

A közlemény Szeged Megyei Jogú Város Polgármesteri Hivatal tájékoztatása szerint 2021. szeptember 6. napjától közzétételre került, mellyel kapcsolatosan észrevétel nem érkezett.

\*

A hatóság szakkérdésekkel kapcsolatos megkeresése a Rendelet 28. § (1) bekezdés alapján történt.

A szakkérdések vizsgálatát tartalmazó szakvéleményekben foglaltakat a rendelkező részben előírta a hatóság.

#### 1. A környezet-egészségügyi szakkérdés vizsgálatának indokolása:

A hatóság megállapította, hogy a megküldött dokumentáció közegészségügyi szempontból megfelelő, az emberi egészség megóvása érdekében javasolja a fenti kikötéseket.

Hatáskört és illetékességet az egészségügyi hatósági és igazgatási tevékenységről szóló 1991. évi XI. törvény 2. §, 4. §-ai, a fővárosi és megyei kormányhivatal, valamint a járási (fővárosi kerületi) hivatal népegészségügyi feladatai ellátásáról, továbbá az egészségügyi államigazgatási szerv kijelöléséről szóló 385/2016. (XII. 2.) Korm. rendelet, 2. melléklet 128-132. pontja és a fővárosi és megyei kormányhivatalokról, valamint a járási (fővárosi kerületi) hivatalokról szóló 86/2019. (IV. 23.) Korm. rendelet 1. melléklet 5.3., 5.5., 5.6. pontjai biztosítják.

#### 2. Az örökségvédelmi szakkérdés vizsgálatának indokolása:

Tájékoztatásul felhívja a hatóság a figyelmet, hogy amennyiben a tárgyi beruházás a kulturális örökség védelméről szóló 2001. évi LXIV. törvény 7. § 20. pontja alapján nagyberuházásnak minősül, előzetes régészeti dokumentációt kell készíttetni és a hatóságnak jóváhagyásra benyújtani.

Amennyiben a hulladékkezelő telephely kivitelezéséhez kapcsolódó földmunkák során régészeti emlék, lelet vagy annak tűnő tárgya kerül elő a régészeti örökség védelme érdekében a jegyző útján az örökségvédelmi hatóságot értesíteni kell. A tevékenység szüneteltetése mellett a helyszín és a leletek felelős őrzés szabályai szerinti megőrzéséről a feltárással jogosult

intézmény intézkedéséig gondoskodni szükséges. A bejelentési kötelezettség elmulasztása örökségvédelmi bírság kiszabását vonja maga után.

A hatóság hatáskörét és illetékességét szakkérdés tekintetében a kulturális örökség védelmével kapcsolatos szabályokról szóló 68/2018. (IV.9.) Korm. rendelet 3. § (1) bekezdés a) pontja határozza meg.

### 3. A termőföldre gyakorolt hatások vizsgálatának indokolása:

Az EVD a beruházáshoz kapcsolódó, a talajt mint környezeti elemet érő hatásokkal kellő mértékben foglalkozik.

Az érintett ingatlan az ingatlan-nyilvántartás alapján kivett major bejegyzésű, így termőföld közvetlen érintettsége nem áll fenn. Azonban a környező, mezőgazdasági művelés alatt álló területekre való tekintettel a talajvédelmi hatóság a rendelkező részben foglalt kikötések megtétele mellett döntött a termőföld védelméről szóló 2007. évi CXXIX. törvény 43. § (1)–(3) bekezdései és a 48. § (1) bekezdése alapján. A rendelkező részben foglalt irányelvek, kikötések teljesülése mellett talajvédelmi szempontból jelentős környezeti hatással nem kell számolni.

A megkeresés 2021. szeptember 6-án érkezett a talajvédelmi hatósághoz.

A talajvédelmi hatóság hatásköréről és illetékességéről a termőföld védelméről szóló 2007. évi CXXIX. törvény. 53. § (1) bekezdése, a földművelésügyi hatósági és igazgatási feladatokat ellátó szervek kijelöléséről szóló 383/2016. (XII. 2.) Korm. rendelet 3. § (2) bekezdése, 52. § (1) bekezdése, továbbá az általános közigazgatási rendtartásról szóló 2016. évi CL. törvény 16. § (1) bekezdése rendelkezik.

A nyilatkozat az általános közigazgatási rendtartásról szóló 2016. évi CL. törvény, a termőföld védelméről szóló 2007. évi CXXIX. törvény, a 383/2016. (XII. 2.) Korm. rendelet és a 71/2015. (III. 30.) Korm. rendelet előírásai, valamint a becsatolt dokumentáció alapján került kiadásra előzetes vizsgálati eljárásban.

### 2. A hulladékgazdálkodásra vonatkozó szakkérdés indokolása:

A tervezett hulladékgazdálkodási tevékenység a veszélyes- és nem veszélyes hulladékok gyűjtése, előkezelése és hasznosítása, amelyhez új létesítmények kialakítása szükséges.

A telephelyen kezelésre átvenni és kezelni kívánt hulladékok:

Azonosító kód	Megnevezés	Mennyiség t/év
17 05 04	föld és kövek, amelyek különböznek a 17 05 03-tól	145 000
17 05 08	vasúti pálya kavicságya, amely különbözik a 17 05 07-től	
17 05 03*	veszélyes anyagokat tartalmazó föld és kövek	
17 05 07*	veszélyes anyagokat tartalmazó vasúti pálya kavicságya	
<b>Összesen:</b>		<b>145 000</b>

A 43/2016. (VI. 28.) FM rendelet 2. számú melléklet szerinti hulladékgazdálkodási tevékenység:

R5a Szervetlen anyagok újrahasználatra való előkészítése, szervetlen építőanyagok újrafeldolgozása;

R5c A talaj hasznosítását eredményező talajtisztítás;

R12 Átalakítás az R1-R11 műveletek valamelyikének elvégzése érdekében (R-kód hiányában ez a művelet magában foglalhatja a hasznosítást megelőző előkészítő műveleteket, mint



például az R1-R11 műveleteket megelőzően végzett válogatás, aprítás, tömörítés, pelletkészítés, szárítás, zúzás, kondicionálás vagy elkülönítés);

- R13 Tárolás az R1-R12 műveletek valamelyikének elvégzése érdekében [a képződés helyén az elszállításig történő átmeneti tárolás kivételével, ahol az átmeneti tárolás a Ht. 2. § (1) bekezdésének 17. pontja szerinti előzetes tárolást jelenti].

A környezeti hatásvizsgálati és az egységes környezethasználati engedélyezési eljárásról szóló 314/2005. (XII. 25.) Korm. rendelet 2. számú melléklet 5.1.f. pontja alapján a veszélyes hulladék hasznosítása (R5 kód) esetében 10 t/nap kapacitáson felül tervezett tevékenység egységes környezethasználati engedélyhez kötött.

#### A tervezett tevékenység technológiai lépései:

##### A mérlegelés és beszállítás

A hulladék külföldről fog érkezni vasúti vagonokban, szállítmányonként kb. 900 tonna mennyiségben, heti 1-2 alkalommal.

A Kft. a telepen olyan azonosítóköddal tudja fogadni a hulladékot, ahogyan azt a külföldi partner besorolja. A beérkezés/kirakodás helyszíne az algyői Jura ipari parkban található vasúti kirakodó hely, ahol a helyszínen található hitelesített hídmérlegen méretik le a hulladékot. A beérkezett hulladékot a telephelyen támfallal elkülönített részen tárolják.

A veszélyes hulladék, telepre történő beszállítását egy hulladékgazdálkodási engedéllyel rendelkező fogja végezni. Minden egyes külföldi szállítmányt külön veszélyes hulladék gyűjtésére alkalmas tárolókban gyűjtenek a telephelyen.

A hulladékgazdálkodási tevékenység végzéséhez új gyűjtőhelyek kialakítása szükséges:

- kb. 625 m<sup>2</sup> alapterületű (3 db), kb. 2-2,5 m magas támfallal ellátott szilárd, vízzáró padozatú tárolótér
- kb. 100 m<sup>2</sup> alapterületű szilárd, vízzáró padozatú kezelőtér
- kb. 100 m<sup>2</sup> alapterületű szilárd, vízzáró padozatú tárolótér
- kb. 25 m<sup>2</sup> alapterületű szilárd, vízzáró padozatú, 2-2,5 m magas támfallal ellátott tárolótér
- kb. 800 m<sup>2</sup> alapterületű kavicsal felszórt terület

##### A kezelés technológiája

A veszélyes hulladékként beérkező zúzottkővet mentesíteni kell a szennyeződésektől, így erre egy késes vagy nedves forgódob mosóberendezést fog alkalmazni a Kft.

A tisztítás során szükség szerint vegyszer adagolása történik a mosóvízhez, amely egy zárt szennyvíz gyűjtőműtárgyba kerül, ahonnan hulladékként átadásra kerül engedéllyel rendelkező hulladékgazdálkodónak.

A megtisztított zúzottkő a mosóberendezés végén egy úgynevezett „surrantón” távozik, melyet rakodógéppel deponálnak egy kb. 100 m<sup>2</sup> alapterületű veszélyes hulladék gyűjtésére alkalmas szilárd burkolatú területre az ellenőrző kémiai vizsgálat eredményének megérkezéséig.

Amennyiben a vizsgálati eredmények további szennyeződést mutatnak, úgy a kőzúzalék visszakérül a mosóberendezésbe további kezelés céljából.

Abban az esetben, ha a telepen, a rostálásból keletkező föld, mint másodlagosan keletkező hulladék, veszélyes összetevőket tartalmaz, úgy azt a hulladékot a Kft. veszélyes hulladék kezelésére vonatkozó engedéllyel rendelkező hulladékgazdálkodónak adja át.

A tisztítást követően a telepen kezelni tervezett nem veszélyes hulladékok anyagi minőség szerinti rostálását, vagy alaki jellemzők szerinti osztályozását is elvégzik. A vasúti zúzottkővet törőgéppel szükség szerint 0-63 mm közötti anyaggá darálják.

A végtermékeket a szeparálást, illetve osztályozást követően építőanyagként értékesíti.

A kivitelezés során kitermelt talaj keletkezésével kell számolni, melyet felhasználnak helyben a telephelyen, a munkálatok során.

Az üzemelés során számolni kell toner, fénycső, elemek és kevert építési hulladékok keletkezésével, melyet engedéllyel rendelkező vállalkozónak adnak át.

A hatóság a feltételeit a környezeti hatásvizsgálati és az egységes környezethasználati engedélyezési eljárásról szóló 314/2005. (XII. 25.) Korm. rendelet 5. § (3) bekezdése alapján tette meg.

A hatóság hatáskörét a környezetvédelmi és természetvédelmi hatósági és igazgatási feladatokat ellátó szervek kijelöléséről szóló 71/2015. (III. 30.) Korm. rendelet 5. számú melléklet I. számú táblázat B oszlopa, illetékességét a hulladékgazdálkodási hatóság kijelöléséről szóló 124/2021. (III. 12.) Korm. rendelet 1. § (2) bekezdése állapítja meg.

\*

A szakhatóságot az egyes közérdeken alapuló kényszerítő indok alapján eljáró szakhatóságok kijelöléséről szóló 531/2017. (XII. 29.) Korm. rendelet 1. § (1) bekezdése alapján kereste meg a hatóság 2021. szeptember 3-án.

A szakhatóság állásfoglalásában található előírásokat a határozat rendelkező része tartalmazza.

A Csongrád-Csanád Megyei Katasztrófavédelmi Igazgatóság Igazgató-helyettesi Szervezet Katasztrófavédelmi Hatósági Osztály szakhatósági állásfoglalásának indokolása:

„A Csongrád-Csanád Megyei Kormányhivatal Környezetvédelmi, természetvédelmi és Hulladékgazdálkodási Főosztály Környezetvédelmi és Természetvédelmi Osztály (6726 Szeged, Derkovits fasor 7-11.) fenti számú, 2021. szeptember 03. napján érkezett megkeresésében a vízügyi hatóság szakhatósági állásfoglalását kérte Szeged 02047/27 hrsz. alatti ingatlanon tervezett hulladékgazdálkodási tevékenység előzetes vizsgálati eljárása tárgyában.

A benyújtott dokumentációk és az egyéb rendelkezésekre álló iratok alapján az alábbiakat állapítottam meg:

Az előzetes vizsgálati dokumentációt Orsós-Berta Ildikó (6754 Újszentiván, Kossuth u. 42.) készítette 2021. év augusztusában.

A BE-RUI Stone Kft. veszélyes- és nem veszélyes hulladék gyűjtését, tárolását, előkezelését és hasznosítását tervezi. Az hulladék vasúti kő, valamint a föld és kövek. A hulladék elsősorban külföldről (Olaszország) érkezne, várhatóan vasúti vagonokban, szerelvényenként kb. 900 tonna mennyiségben, heti 1-2 alkalommal.

A beérkezett hulladékot a telephelyen támfallal elkülönített részen tárolják. A beérkező hulladékok a fogadótérre kerülnek. Minden egyes külföldi szállítmányt külön veszélyes hulladék gyűjtésére alkalmas tárolókban gyűjtenek. A telepen összesen 3 db szállítmány fogadására alkalmas támfallal határolt fogadótér lesz kialakítva. A veszélyes összetevőket tartalmazó betárolt szállítmányt vízzel permetezik a telepen belüli anyagmozgatás és további hulladékkezelés előtt.

Amennyiben a beszállított hulladék földes, úgy azt a Kft. előzetesen átrostálja. A rostálás során szintén vízpermetezést terveznek alkalmazni a kiporzás megakadályozása érdekében. A rostálást követően a kavicsfrakció a mosóberendezésbe kerül, a visszamaradó földet, mint másodlagos hulladékot a telepen betárolják és laborvizsgálatnak vetik alá annak érdekében, hogy megállapítható legyen, az rendelkezik-e veszélyes összetevőkkel. A vizsgálati eredmények függvényében kerül a föld engedéllyel rendelkező hulladékkezelőnek átadásra hasznosítási/ártalmatlanítási céllal.

A megtisztított zúzottkő a mosóberendezés végén egy úgynevezett „surrantón” távozik, majd a Kft. rakodógéppel deponálja azt egy kb. 100 m<sup>2</sup> alapterületű veszélyes hulladék gyűjtésére alkalmas szilárd burkolatú területen az ellenőrző kémiai vizsgálat eredményének megérkezéséig. Amennyiben az ellenőrző vizsgálat és minősítés során a vizsgálati eredmények azt igazolják, hogy a vasúti kő veszélyes anyagot nem tartalmaz, akkor megtörténik a hulladékból keletkező építési kőanyag (hasznosított hulladék) értékesítése.

Amennyiben a vizsgálati eredmények további szennyeződést mutatnak, úgy a kőüzalék visszakerül a mosóberendezésbe további kezelés céljából.

Kialakításra kerülő új létesítmények:

- kb. 625 m<sup>2</sup> alapterületű (összesen 3 db), kb. 2-2,5 m magas támfallal ellátott szilárd, vízzáró padozatú tárolótér a heti kb. 1.800-2.700 t beérkező hulladék gyűjtésére;
- kb. 100 m<sup>2</sup> alapterületű szilárd, vízzáró padozatú kezelőtér;
- kb. 100 m<sup>2</sup> alapterületű szilárd, vízzáró padozatú tárolótér a mosott, minősítés előtti anyag betárolására.
- kb. 25 m<sup>2</sup> alapterületű szilárd, vízzáró padozatú, 2-2,5 m magas támfallal ellátott tárolótér a veszélyes anyagot tartalmazó szennyezett talaj gyűjtésére;
- kb. 800 m<sup>2</sup> alapterületű kavicsal felszort terület a haszonanyag betárolására.

Vízellátás:

A technológiai vízbeszerzés a szomszédos ingatlan (Szeged, Hrsz.: 02047/22) vízigényét biztosító kútból, majd a vízjogi engedélyeztetést követően létesülő saját termelőkútból lesz biztosítva. Az alkalmazottak ivóvíz szükségletét palackozott vízzel oldják meg.

Szennyvízelvezetés:

A szennyvíz jelenleg is egy felszín alatti 30 m<sup>3</sup>-es vb. aknában kerül összegyűjtésre, annak szakszerű elszállíttatásáról rendszeresen gondoskodnak.

Technológiai szennyvíz elhelyezés:

Kft. csak az olaszországi vasúti kő szállítmányt tervezi mosni. A kőmosó berendezésből kikerülő mosóvizet összegyűjtik egy 54 m<sup>3</sup>-es vb. medencében, majd engedéllyel rendelkező vállalatnak átadják további kezelés céljából.

A későbbiek folyamán kialakításra kerül plusz 1 db, kb. 54 m<sup>3</sup>-es vb. medence annak érdekében, hogy a mosás során keletkező szennyezett mosóvizet előkezeljék, majd a technológiába visszaforgassák.

Tisztításhoz szükség szerint vegyszer adagolása történne a mosóvízhez, amely végül egy zárt szennyvíz gyűjtőműtárgyba kerülne, ahonnan hulladékként elszállíttásra kerül.

Csapadékvíz elvezetése:

A tiszta csapadékvíz a terület zöldfelületén elszikkad.

A veszélyes hulladékgyűjtő hely vízzáró, egybefüggő szilárd burkolattal ellátott lesz. A különbözőszállítmányok fogadása, betárolása, elkülönítetten, támfalakkal elválasztva történne. A szennyezett csapadékvíz elfolyását betonperemmel tervezik megakadályozni, mely rámpával ellátott lesz a gyűjtőtér megközelítésének megkönnyítése érdekében.

A döntést megalapozó jogszabályhelyek:

*Feltételeimet a felszín alatti- és felszíni víz védelme érdekében írtam elő.*

*A környezet védelmének általános szabályairól szóló 1995. évi LIII. törvény 6. § (1) szerint a környezethasználatot úgy kell megszervezni és végezni, hogy*

- a) a legkisebb mértékű környezetterhelést és igénybevételt idézze elő;*
- b) megelőzze a környezetszennyezést;*
- c) kizárja a környeztkárosítást.*

*A 219/2004. (VII. 21.) Korm. rendelet 10. § (1) bekezdés alapján a felszín alatti vizek jó minőségi állapotának biztosítása érdekében a tevékenység csak a felszín alatti víz, földtani közeg (B) szennyezettségi határértéknél kedvezőbb állapotának lehetőség szerinti megőrzésével végezhető.*

*A (B) szennyezettségi határértéket a 6/2009. (IV. 14.) KvVM-EüM-FVM együttes rendelet határozza meg.*

*A felszín alatti vizek védelméről szóló 219/2004. (VII. 21.) Korm. Rendelet 10. § (1) a) bekezdés alapján szennyező anyagok felszín alatti vízbe történő bevezetésének megelőzésére vagy korlátozására, a felszín alatti vizek jó minőségi állapotának biztosítása érdekében tevékenység végzése során szennyező anyag, illetve lebomlása esetén ilyen anyagok keletkezéséhez vezető anyagok használata, illetve elhelyezése csak környezetvédelmi megelőző intézkedéssel, és – az engedélyezhető közvetlen bevezetések kivételével – műszaki védelemmel folytatható.*

*A vízügyi hatóság részére elektronikus úton rendelkezésre bocsátott dokumentációban foglaltak alapján megállapítottam, hogy a tevékenység megfelel a vízügyi hatóság hatáskörébe tartozó jogszabályi előírásoknak.*

*A tevékenység vízbázis védőterületére, védőidomára valamint árvíz és a jég levonulására, mederfenntartásra, a felszíni és felszín alatti vizek minőségére, mennyiségére hatást nem gyakorol.*

*Az egyes közérdeken alapuló kényszerítő indok alapján eljáró szakhatóságok kijelöléséről szóló 531/2017. (XII. 29.) Korm. rendelet 2. § alapján hatóságom szakhatósági állásfoglalását a megkeresés beérkezését követő naptól számított tizenöt napon belül köteles megadni.*

*A szakhatósági megkeresés 2021. szeptember 03-én érkezett a hatóságra. A hatóság szakhatóság állásfoglalását a fenti ügyintézési határidőn belül adta ki.*

*Jelen szakhatósági állásfoglalást az Ákr. 55. §-a (1), (2) bekezdése alapján adtam.*

*A szakhatósági állásfoglalás elleni önálló fellebbezés lehetőségét az Ákr. 55. § (4) bekezdése zárja ki.*

*A vízügyi hatóság illetékességét a vízügyi igazgatási, valamint a vízügyi hatósági feladatokat ellátó szervek kijelöléséről szóló 223/2014. (IX. 4.) Korm. rendelet 2. sz. melléklet 11. pontja állapította meg.*

*Szakhatósági állásfoglalásomat az egyes közérdeken alapuló kényszerítő indok alapján eljáró szakhatóságok kijelöléséről szóló 531/2017. (XII. 29.) Korm. rendelet 1. § (1) bekezdése, valamint 1. számú mellékletének 9. táblázat 2. és 3. pontjában foglaltak alapján, a hatályos jogszabályok figyelembe vételével adtam ki."*

\*

### **Várható környezeti hatások:**

**Létesítés, üzemelés:**

**Földtani közeg:**

A kivitelezés meghatározott ideig tartó tevékenység, amelynek hatásai a ténylegesen igénybevett építési-, felvonulási-, tárolási területen, illetve a szállítási útvonalon jelentkeznek. A környezeti hatások minimalizálása érdekében a kivitelezés során törekednek a területigény minimalizálására, gondoskodnak az igénybe vett területek folyamatos tisztántartásáról, majd a beruházás befejezését követően a helyreállításról.

A kivitelezés elsősorban a földtani közeg fizikai tulajdonságaira gyakorol hatást.

A földmunkák során a földtani közeg megbontásra, kitermelésre kerül, szerkezete megváltozik, egyes rétegei összekeverednek, tömörödnek, mások fellazulhatnak, a hatás azonban csak lokális jellegű. A burkolt térrész kialakítása során kitermelt talaj helyben hasznosul tereprendezésre.

A beavatkozások során használt munkagépek, szállítójárművek jelentős tömegűek, azok rendszeres, huzamos idejű mozgása a területen a talajok tömörödését, a talajszerkezet megváltozását okozhatja.

A létesítés során – a megfelelő műszaki védelemnek, a folyamatos ellenőrzéseknek, a szükséges karbantartásoknak köszönhetően – a talaj szennyeződése nem következhet be.

A kivitelezési munkálatokat végző dolgozók ivóvízigényének kielégítése palackozott vízzel történik. Az építési fázisban a szociális igények kielégítésére a telephelyen már meglévő épületek szociális helyiségeiben fog sor kerülni. A keletkező szennyvizet a telephely É-i részén található 30 m<sup>3</sup>-es felszín alatti műtárgyban gyűjtik és engedéllyel rendelkező vállalattal szállítatják el szükség szerint. Technológiai vízigény a kivitelezés során a betonfelület locsolásához szükséges vízmennyiség. A beton tiszta vízzel történő locsolása a környezetre kedvezőtlen hatást nem gyakorol, a víz egy része elpárolog, illetve a beton megköti, másik része pedig az öntözött területről lefolyik, és a telep burkolatlan területén elszikkad.

A kivitelezés helyszínén csak a minimálisan szükséges mértékben – az építési ütemezésnek megfelelő mennyiségben – tárolnak alapanyagot. A veszélyes anyagok, hulladékok megfelelő tárolása kizárja a talajszennyezést.

A talaj tekintetében szennyező hatásként egyedül a munkagépek, szállítójárművek légszennyező anyagainak kiülepedésével kell számolni, a kiülepedésből eredő terhelés azonban igen csekély.

Az üzemeltetés során jelentős mértékű hatótényezővel nem kell számolni.

Az üzemelés során a talaj szempontjából fizikai hatótényezőként a területfoglalással, illetve a munkagépek, anyagmozgató berendezések, szállítójárművek munkavégzésekor elkerülhetetlen taposással kell számolni, a hatás azonban csak lokális jellegű.

Normál üzemelési körülmények között – a megfelelő műszaki védelemnek, a folyamatos ellenőrzéseknek, a szükséges karbantartásoknak köszönhetően – a talaj szennyeződése nem valószínűsíthető.

A Kft. a telephelyet megfelelő műszaki védelemmel kívánja ellátni. A szennyeződésmentes, nem veszélyes inert hulladékok tárolása közüzalékkal felszórt területen fog történni. Az inert hulladék olyan hulladék, amely semmilyen jelentős fizikai, kémiai vagy biológiai átalakuláson nem megy át. Jellemzője, hogy nem oldódik, nem ég, sem más fizikai vagy kémiai reakcióba nem lép, biológiai úton nem bomlik, vagy nincs kedvezőtlen hatással a vele kapcsolatba kerülő más anyagra oly

módon, hogy környezetszennyezést okozna, vagy károsítaná az emberek egészségét. További jellemzője, hogy teljes kioldhatósága, szennyezőanyag tartalma, valamint a csurgalékvíz ökotoxicitása elhanyagolható, és nem veszélyezteti a felszín alatti közegek minőségét. A veszélyes hulladékgyűjtő hely vízzáró, egybefüggő szilárd burkolattal ellátott lesz. A különböző szállítmányok fogadása, betárolása, elkülönítetten, támfalakkal elválasztva történik. A szennyezett csapadékvíz elfolyását betonperemmel tervezik megakadályozni, mely rámpával ellátott lesz a gyűjtőtér megközelítésének megkönnyítése érdekében. A veszélyes hulladék kezelésére külön kezelőtér létesül, ami szintén szivárgásmentes szilárd burkolattal ellátott területen kerül kialakításra.

A telephelyen gépjármű-karbantartás, illetve gépjármű-mosás nem történik. A talaj tekintetében szennyező hatásként egyedül a munkagépek, szállítójárművek által kibocsátott légszennyező anyagok kiülepedésével kell számolni, a kiülepedésből eredő terhelés azonban igen csekély.

Az alkalmazottak ivóvíz szükségletét palackozott vízzel oldják meg. Az iroda és a szociális helyiségek a már meglévő épületekben kerülnek kialakításra. A technológiai vízbeszerzés (mosóberendezés, vízpermetezés) a szomszédos ingatlan (Szeged 02047/22 hrsz.) vízigényét biztosító kútból, majd a tervek szerint később saját termelőkútból kerül biztosításra. A kommunális szennyvíz jelenleg is egy felszín alatti 30 m<sup>3</sup>-es vb. aknában kerül összegyűjtésre, annak szakszerű elszállíttatásáról rendszeresen gondoskodnak. A kőmosó berendezésből kikerülő mosóvizet összegyűjtik egy 54 m<sup>3</sup>-es vb. medencében, majd engedéllyel rendelkező vállalatnak átadják további kezelés céljából. Szükség szerint vegyszer adagolása történik a mosóvízhez, amely végül egy zárt szennyvízgyűjtő műtárgyba, majd onnan hulladékként elszállításra kerül. A későbbiek folyamán kialakításra kerül plusz 1 db, kb. 54 m<sup>3</sup>-es vb. medence annak érdekében, hogy a mosás során keletkező szennyezett mosóvizet előkezeljék, majd a technológiába visszaforgassák. A depóniák kiporzást megakadályozó locsolása során felhasznált víz elpárolog, illetve elszikkad. A tiszta csapadékvíz a terület zöldfelületén elszikkad. A hulladéktároló tere hulló csapadékvíz a területről elpárolog. A veszélyes hulladéktároló téren összegyűlő csapadékvíz elősegíti az inert hulladékok kiporzásának megakadályozását.

Havária esemény a létesítéskor, illetve az esetlegesen bekövetkező felhagyáskor a munkagépek, szállítójárművek meghibásodása esetén, üzemeléskor a munkagépek, szállítójárművek meghibásodása, illetve hulladék esetleges elszóródása során következhet be. A telep rendelkezik havária tervvel. Azonnali kárelhárítással, a szennyező anyag felitatásával (pl. homok), szükség szerint a szennyezett földtest kiemelésével, a szennyezett föld összegyűjtésével (pl. fémhordó), majd veszélyes hulladékként történő elszállításával, a szennyeződés gyorsan lokalizálható, a környezetszennyezés minimalizálható. A havária esetek elkerülése azonban a munkagépek, szállítójárművek rendszeres karbantartásával, az üzemelési utasítások betartásával biztosítható.

A fentiek alapján megállapítható, hogy a tervezett beruházás – a földtani közeg védelme szempontjából – a területre vonatkozóan jelentős mértékű többletterheléssel nem jár, a korszerű, környezettudatos műszaki megoldásoknak köszönhetően, a földtani közegben tartós, vissza nem fordítható károsodás nem következik be.

Levegőtisztaság-védelem:

Az építési munkák során fellépő környezeti levegőt terhelő hatások:

- A kivitelezés során előforduló diffúz kiporlás
- Munkagépek kipufogógázainak kibocsátása, így különösen szén-monoxid, nitrogén-oxidok, korom és szén-hidrogén
- Szállítójárművek kipufogó gázainak kibocsátása, így különösen szén-monoxid, nitrogén-oxidok, korom és szén-hidrogén

A telep működésének környezeti hatásai:

- Kiporlás
- Szállítójárművek légszennyező hatása

A tervezett hulladékgazdálkodási tevékenységhez pontforrás nem létesül.

A Kft. a külföldről a telepre beérkező hulladékokat veszélyes hulladékként kezeli. A beérkező szállítmány leürítése előtt a hulladékot nedvesíti, illetve a tárolóhelyen is nagynyomású párasító, ködképző rendszert terveznek alkalmazni a szállópor mennyiségének csökkentése, a kiporlás megakadályozása érdekében.

*A levegő védelméről szóló 306/2010. (XII. 23.) Korm. rendelet (a továbbiakban: Lr.) 4. §-a szerint tilos a légszennyezés, valamint a levegő lakosságot zavaró bűzzel való terhelése, továbbá a levegő olyan mértékű terhelése, amely légszennyezettséget okoz. Az Lr. 26. § (2) bekezdése előírja, hogy „Diffúz forrás a lehető legkevesebb légszennyező anyag levegőbe juttatásával alakítható ki, működtethető és tartható fenn. A diffúz forrás működtetése, fenntartása során az üzemeltető a diffúz forrás környezete és az ingatlan rendszeres karbantartásáról és tisztántartásáról gondoskodik.”*

Az Lr. 28. § (2) bekezdése előírja, hogy a közúti jármű üzemeltetője szállítás esetén a szállított anyag által okozott levegőterhelés megelőzéséről gondoskodni köteles.

A dokumentáció vizsgálta a beruházás és az éghajlatváltozás kapcsolatát az üvegházhatású gázok kibocsátása, az éghajlati tényezőkre vonatkozó lehetséges hatások és a klímaváltozás hatása a tervezett létesítményekre szempontjából.

Zaj- és rezgésvédelem:

*A tevékenység a környezeti zaj és rezgés elleni védelem egyes szabályairól szóló 284/2007. (X. 29.) Korm. rendelet (a továbbiakban: Zr.) hatálya alá tartozik.*

A tevékenységgel érintett terület Szeged külterületén, a településtől ÉK-i irányban, a Szeged 02047/27 hrsz. alatti ingatlanon található, ipari területi övezetben. A telephely közvetlen szomszédságában egy üzemem kívüli állattartó telep, a MOL Nyrt. egyik telephelye, valamint beépítetlen területek találhatók.

A legközelebbi zajtól védendő épületek a Szeged-Tápé szélén található lakóingatlanok (Szeged 02053/18, 02053/19 hrsz.) a telephelytől 440-450 méterre, valamint a Szeged 02053/25 hrsz.-ú ingatlanon lévő lakóépület mezőgazdasági területi övezetben, a tervezett telephelytől kb. 440 méterre. Védendő terület továbbá a Tápéi temető, mely a tervezett telephelytől kb. 315 méter távolságra helyezkedik el. A telephelyen a Kft. veszélyes és nem veszélyes hulladék gyűjtését, tárolását, előkezelését és hasznosítását kívánja végezni. A telephelyen jelenleg több vállalkozás üzemel meglévő épületekben, a hulladékgazdálkodási tevékenységet a meglévő épületektől távolabb kialakítandó betonozott hulladéktároló és -kezelő

téren kívánják végezni. Szükséges új létesítmények: 6 db szilárd, vízzáró padozatú tároló- és kezelőtér, valamint 1 db kavicsal felszórt tárolótér.

A tervezett tevékenységből eredő zajforrások: a munkagépek és a szállítójárművek zajkibocsátása.

A telephely tervezett zajforrásai: 1 db törőgép, 1 db osztályozó berendezés, 1 db késes mosó berendezés, 1 db rakodógép.

A telephely üzemelése egyműszakos munkarendben történik.

A telephelyre történő áruszállítás időszakos, várhatóan heti 2 munkanapon fog történni a MOL Déli magánhasználatú út felől, kb. napi 20 nehézgépjármű fordulóval, kizárólag nappali időszakban.

Az ügyfél által benyújtott előzetes vizsgálati dokumentáció zajvédelmi fejezete alapján megállapítható, hogy a környezeti zaj- és rezgésterhelési határértékek megállapításáról szóló 27/2008. (XII. 3.) KvVM-EüM együttes rendeletben meghatározott határértékek biztonsággal teljesülnek a legközelebbi zajtól védendő ingatlanoknál.

A célforgalom a közlekedésből eredő zajterhelést jelentősen nem növeli.

A telephely közvetlen hatásterülete nem éri el a védendő épületeket és védett területeket, ezért az üzemeltetőnek nem kell benyújtania zajkibocsátási határérték-kérelmet a környezetvédelmi hatósághoz a Zr. 10. § (3) bekezdése alapján.

#### Táj- és természetvédelem:

A tervezett hulladékgazdálkodási tevékenységgel érintett Szeged 02047/27 hrsz.-ú ingatlan nem érint országos jelentőségű védett természeti területet és a Natura 2000 hálózatnak sem része, a tervezett tevékenység természet- és tájvédelmi érdekeket nem sért.

#### Felhagyás:

A létesítmény esetleges felhagyásakor a bontási tevékenység környezeti hatásai – a létesítéshez hasonlóan – a létesítmény helyszínén lokálisan és időszakosan érvényesülnek. A létesítmény teljes felszámolása esetén biztosítani kell, hogy a helyszínen a környezetre ártalmas anyagok, így a környezetre gyakorolt negatív hatás ne maradjon vissza. A bontási tevékenységet a mindenkor érvényes, vonatkozó jogszabályoknak megfelelően kell végezni. A létesítmény megszüntetése esetén fontos a terület rekultivációja, tájbeillesztése, új hasznosítási mód keresése.

\*

A hatóság 2021. szeptember 3-án – figyelemmel a R. 1. § (6b) bekezdésére – tájékoztatta a tevékenység telepítési helye szerinti település jegyzőjét, hogy az előzetes vizsgálati eljárásban ügyfélnek minősül és nyilatkozatot tehet.

Szeged Megyei Jogú Város Jegyzője 2021. szeptember 21-én 01/59968-2/2021. számon az alábbi nyilatkozatot tette:

„A Szeged, 02047/27 hrsz. alatti telephelyre tervezett hulladékgazdálkodási tevékenység tárgyában a BE-RU Stone Kft. (6753 Szeged, hrsz.: 02047/27) képviseletében Orsós-Berta Ildikó (6754 Újszentiván, Kossuth u. 42.) kérelmére 2021. szeptember 1-én indult környezeti hatásvizsgálati és egységes környezethasználati engedélyezési eljáráshoz, az Orsós-Berta Ildikó által készített 2021. augusztus 19-i



keltezésű, E-121/2021 munkaszámú előzetes vizsgálati dokumentáció alapján a környezeti hatásvizsgálati és az egységes környezethasználati engedélyezési eljárásról szóló 314/2005. (XII. 25.) Korm. rendelet 1. § (6b) és (6c) bekezdéseinek megfelelően az alábbi állásfoglalást adom:

Szeged Megyei Jogú Város Építési Szabályzatáról szóló 19/2015. (V. 14.) számú önkormányzati rendelete (továbbiakban: SZÉSZ) alapján az érintett terület övezeti besorolása:

- Gipj - környezetre jelentős hatást gyakorló ipari terület.

Az ingatlanra az országos településrendezési és építési követelményekről szóló 253/1997. (XII. 20.) Korm. rendelet (továbbiakban: OTÉK) 19/A. §, 31. §-ában foglalt követelmények, és a SZÉSZ 30. §, 49. § és az 56. § előírásai vonatkoznak.

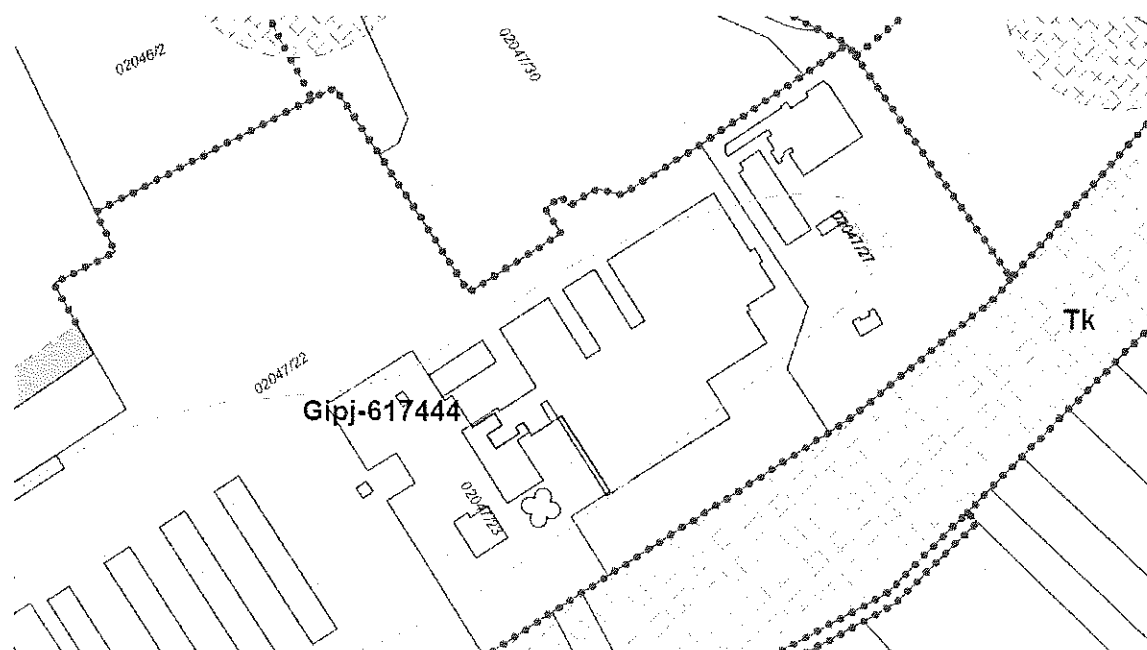
A környezetvédelmi követelmények a SZÉSZ 30. §-ban kerültek leszabályozásra.

A Szeged, 02047/27 hrsz. szám alatti ingatlan övezeti kódja: Gipj-617444

A kódszámhoz tartozó előírás:

Az övezeti kód száma:

Gipj -	Környezetre jelentős hatást gyakorló ipari terület
6 -	6-os (egyéb) karakter
1 -	Teleszerű beépítési mód
7 -	1100 m <sup>2</sup> a legkisebb kialakítható telekméret
4 -	20 % a legnagyobb beépítettség
4 -	60 % a legkisebb zöldfelületi fedettség
4 -	4,5 m - 7,5 m közötti a megengedett homlokzatmagasság



Lépték nélküli szabályozási terolap kivonat (SZÉSZ 35-1)

Szeged város helyi jelentőségű természeti területeinek és emlékeinek védelméről szóló 35/2009. (XI. 11.) Kgy. rendelete határozza meg a helyi természetvédelemmel kapcsolatos kötelezettségeket.

A dokumentáció alapján a tervezett létesítmény helyi jelentőségű védett természeti emléket, területet nem érint.

**A fentiek figyelembevételével a Szeged, 02047/27 hrsz. alatti telephelyre tervezett hulladékgazdálkodási tevékenység a hatályos városrendezési tervvel összhangban áll amennyiben az övezeti kódhoz tartozó előírások betartásra kerülnek.”**

\*

Megállapítható, hogy a tervezett beruházás nem gyakorol jelentős mértékű kedvezőtlen hatást, a korszerű, környezettudatos műszaki megoldásoknak köszönhetően, környezetvédelmi-, természet- és tájvédelmi szempontból tartós, vissza nem fordítható károsodás nem következik be, ezért a tevékenység megkezdéséhez környezeti hatásvizsgálat elvégzését a hatóság nem tartja indokoltnak.

A hatóság a határozat rendelkező részében, mivel nem feltételezhető jelentős környezeti hatás és a tevékenység a R. 2. számú melléklet hatálya alá is tartozik, a R. 5. § (2) bekezdése a) pont ab) alpontja alapján megállapította a 8. számú melléklet figyelembevételével az egységes környezethasználati engedély iránti kérelem tartalmi követelményeit.

Az engedélykérelem benyújtási határidejét az R. 5. § (7) bekezdése alapján határozta meg a hatóság.

A hatóság az általános közigazgatási rendtartásról szóló 2016. évi CL. törvény (a továbbiakban: Ákr.) 43. § (1) bekezdés c) pontjára figyelemmel a teljes eljárás szabályai szerint járt el.

A hatóság jelen határozatot a környezet védelmének általános szabályairól szóló 1995. évi LIII. törvény (továbbiakban Ktv.) 71. § (3) bekezdése értelmében – véglegessé válására tekintet nélkül – közhírré teszi.

Az ügyintézési határidő lejártának napja: 2021. október 16.

**A hatóság a R. 5. § (6) bekezdése alapján ezen döntését külön levéllel megküldi az eljárásban érintett, hatásterületen lévő települési önkormányzat jegyzőjének, aki gondoskodik a határozat teljes szövegének nyilvános közzétételéről.**

Az Ákr. 82. § (1) bekezdése értelmében a döntés a közzététellel lesz végleges.

A közigazgatási perindítás lehetőségét az Ákr. 114. § (1) bekezdése biztosítja.

A keresetlevél előterjesztésének határidejéről és módjáról szóló tájékoztatást a hatóság a *közigazgatási perrendtartásról szóló 2017. évi I. törvény* (a továbbiakban: Kp.) 37-40. §-ai alapján adta.

Az eljáró bíróság hatásköre és illetékessége a Kp. 12. § (1) bekezdésén, valamint 13. § (1) bekezdésén alapul.

A közigazgatási perben a felet *az illetékekről szóló 1990. évi XCIII. törvény* (a továbbiakban: Itv.) 62. § (1) bekezdés h) pontja értelmében tárgyi illeték-feljegyzési jog illeti meg. Az illeték mértéke az Itv. 45/A. § (1) bekezdése szerint alakul.

A Kp. 50. § (2) és (4) bekezdése alapján az azonnali jogvédelem iránti kérelmet indokolással ellátva, és az annak alapjául szolgáló iratok benyújtásával kell előterjeszteni, az elrendelésének alapjául szolgáló tényeket pedig valószínűsíteni kell. Azonnali jogvédelem keretében kérhető halasztó hatály elrendelése, a halasztó hatály feloldása, ideiglenes intézkedés és előzetes bizonyítási elrendelése.

A peres eljárás illetékét és a perköltséget a félnek a pernyertesség függvényében kell viselnie, arról a bíróság az eljárást befejező döntésében határoz majd. A peres eljárásban a bíróság kérelemre költségmentességet engedélyezhet, ekkor a fél mentesül az illeték megfizetése alól, azonban az esetleges költségmentesség sem mentesíti a hivatal perköltségének viselése alól pervesztessége esetén.

Az igazgatási szolgáltatási díj mértékét a *környezetvédelmi és természetvédelmi hatósági eljárások igazgatási szolgáltatási díjairól szóló 14/2015. (III. 31.) FM rendelet* 1. számú mellékletének I/35. pontja alapján határozta meg a hatóság.

A hatóság hatáskörét a Ktv. 71. § (1) bekezdése, illetékességét a Rendelet 8/A. § (1) bekezdése állapítja meg.

Szeged, 2021. szeptember 24.

**dr. Juhász Tünde**

kormány megbízott nevében és megbízásából:

**dr. Ver Zsolt**  
főosztályvezető

2021. SZEPT 28.



*[Handwritten signature]*

Kapják:

- 1/ Orsós-Berta Ildikó Ügyfélkapu
- 2/ BE-RU Stone Kft. tájékoztatásul Cégkapu
3. CsCsMKH Szegedi Járási Hivatal Népegészségügyi Osztály 6726 Szeged,  
Derkovits fasor 7-11.  
*hpeu.szeged@csongrad.gov.hu - elektronikus úton (intézkedésre)*
4. CsCsMKH Agrárügyi Főosztály Növény- és Talajvédelmi Osztály 6800  
Hódmezővásárhely, Rárósi út 110.  
*nyto.hmvhely@csongrad.gov.hu - elektronikus úton*
5. CsCsMKH Építésügyi és Örökségvédelmi Főosztály Építésügyi Hatósági  
Osztály 1. 6722 Szeged, Rákóczi tér 1.  
*epitesugy.szeged@csongrad.gov.hu - elektronikus úton*
- 6/ CsCsMKH Környezetvédelmi, Természetvédelmi és Hulladékgazdálkodási  
Főosztály Hulladékgazdálkodási Osztály  
6726 Szeged, Derkovits fasor 7-11. *helyben*
- 7/ Szeged Megyei Jogú Város Önkormányzati Hivatal Jegyzője  
*(kifüggesztésre, külön levéllel) HKP*
8. Csongrád-Csanád Megyei Katasztrófavédelmi Ig. Igazgató-helyettesi  
Szervezet Katasztrófavédelmi Hatósági Osztály 6728 Szeged, Napos út 4. *HKP*
9. Csongrád-Csanád Megyei Katasztrófavédelmi Igazgatóság 6724 Szeged,  
Berlini krt. 16-18. *(tájékoztatásul) HKP*
10. Irattár