



**CSONGRÁD MEGYEI
KORMÁNYHIVATAL**

KTFO-azonosító: 109831-2-36/2016.
Ügyiratszám: CSZ/01/10561-37/2016.
Ügyintéző: dr. Ruzsáli Pál

Lovrityné Kiss Beáta
Filakné Enyedi Andrea
Dr. Hegedűs Márta
Bánfi Szabolcs
Gál Norbert
Huszár Edit
Miklós Tímea

Tel.: +36 (62) 681-668

Tárgy: K&P Chem Kft., Algyő,
egységes környezethasználati engedély
összevont eljárásban

Hiv.szám: -
Melléklet: -

H A T Á R O Z A T

A **K&P Chem Kft.** (1085 Budapest, Kálvin tér 12-13.) részére a képviseletében az Envipro Group Mérnöki Tanácsadó Kft. (8000 Székesfehérvár, Honvéd u. 3/A.) által 2016. július 6-án benyújtott kérelemre lefolytatott **összevont környezeti hatásvizsgálati és egységes környezethasználati engedélyezési eljárás alapján**

e g y s é g e s k ö r n y e z e t h a s z n á l a t i e n g e d é l y t

adok az Algyő 01747/9 hrsz. alatti telephelyen végzett, a 314/2005. (XII. 25.) Korm. rendelet 1. sz. mellékletének

- *20. pontja szerinti (Komplex vegyiművek, azaz olyan létesítmények, amelyekben több gyártóegység funkcionálisan összekapcsolva csatlakozik egymáshoz, és amelyekben kémiai átalakítási folyamatokkal ipari méretben történik:
– szerves vegyi alapanyagok gyártása,
– szervesetlen vegyi alapanyagok gyártása);*

2. sz. mellékletének

- *4. pontja szerinti Vegyipar
4.1. Szerves anyagok előállítása:
k) pontja szerint: aktív felületű anyagok és felületaktív anyagok,
4.2. Szervesetlen anyagok előállítása
a) gázok [ammónia, klór, hidrogén-klorid, fluor vagy hidrogén-fluorid, szén-oxidok, kénvegyületek, nitrogén-oxidok, hidrogén, kén-dioxid, karbonil-klorid (foszgén)];*

3. sz. mellékletének

- *89. pontja szerinti (Vasúti pályaudvar c) állomás – veszélyes anyag rakodására alkalmas berendezéssel)*

tevékenység folytatásához.

Az engedélyes adatai:

Neve: K&P Chem Kft.
Székhely címe: 1085 Budapest, Kálvin tér 12-13.
Telephely címe: Algyő, 01747/9

Postacím: Csongrád Megyei Kormányhivatal Környezetvédelmi és Természetvédelmi Főosztály

☒ 6721 Szeged, Felső-Tisza part 17. 6701 Szeged, Pf. 1048.

☎ +36 (62) 681-681

🌐 www.csmkh.hu

✉ ktfo@csongrad.gov.hu

KSH száma: 25490288-2013-113-01
KÜJ: 103 466 684
KTJ: 102 651 004
NOSE-P: 105.09

A létesítmény egységes országos vetületi rendszer szerinti EOY koordinátái:

X = 109 659 m

Y = 738 240 m

Engedélyezett tevékenység:

Tevékenység megnevezése:

Háztartási vegyipari alapanyagok gyártása

Tevékenység kapacitása:

• Szervetlen vegyipari (**kén-trioxid**) köztestermék: **18.600 tonna/év**

• Szerves vegyipari termék:

felületaktív anyag: 87.000 tonna/év

többlet vízmennyiséggel a felületaktív anyag: 147.000 tonna/év

A tevékenység helye: Algyő, 01747/9

Telephely nagysága: 53.548 m²

Tevékenység célja

A tevékenység célja háztartási vegyipari anyagok (felületaktív anyagok) gyártása. A telephelyen gyártott termékeket mosogatószer, mosószer, tisztálkodószer gyártási alapanyagaként használják fel.

A gyártási tevékenység mellett a későbbiekben a K&P Chem Kft. regionális kutatóközpont megvalósítását is tervezi a telephelyen. A kutatás új terméktípusok kifejlesztésére, valamint az alkalmazott technológia továbbfejlesztésére irányul.

Tenzidek bemutatása

A vízben, vagy folyadékokban oldott tenzidek vagy felületaktív anyagok koncentrációja az oldat felületén nagyobb, mint az oldat belsejében és csökkentik az oldat felületi feszültségét.

A tenzidek csoportosítása:

- anionos,
- kationos és
- nemionos tenzidek.

Tenzidek tulajdonságai:

Víz oldható, jó nedvesítő, diszpergáló és emulgeáló hatású.

Mosáskor a tenzid felületi feszültséget csökkentő hatása folytán nedvesíti a tisztítandó felületet és a szennyezőanyagot. A szennyeződés adszorbeálódik a tisztítandó anyag és víz határfelületén. A tenzid az anyag és szennyeződés közé hatolva elfoglalja a szennyeződés helyét, diszpergálja a szilárd szennyeződések, és stabilizálja a diszperziót; emulgeálja a zsírszerű szennyezéseket.

A TECHNOLÓGIÁK ISMERTETÉSE

A létesítmény, technológia területigénye

Megnevezés	Terület nagysága [m ²]
ÉPÜLETEK	
Irodaépület	400
Karbantartás és raktározás	700
Portaépület	50
TECHNOLÓGIAI EGYSÉGEK	
Folyékony kén fogadása	125
Levegő kezelő egység	700
SO ₂ /SO ₃ konverzió	2 x 100
Alapanyag előkészítés	300
LABSA gyártás	100
SLS vagy SLES gyártás	50
Gáztisztítás (ESP és mosó)	125
Irányító központ, laborhelyiségek	170
Kazánház	100
Vízkezelés	200
Hűtőtorony	20
TARTÁLYPARK	
Zsíralkohol alapanyag (6 db)	2 300
LAB alapanyag (4 db)	
LABSA termék (6 db)	
SLES29 termék (6 db)	
SLS/SLES70 termék (6 db)	
EGYÉB	
Közút töltő	745
Vasúti töltő	300
Belső úthálózat	13 500
Összesen:	20 085

A technológia fő lépései

- Folyékony kénből kén-dioxid előállítása,
- Kén-dioxidból katalizátor segítségével kén-trioxid előállítása,
- Kén-trioxid felhasználásával felületaktív anyagok előállítása:
 - alkil-benzol-szulfonsav (LABSA),
 - zsíralkohol-szulfát (SLS),
 - zsíralkohol-etoxilát-szulfát (SLES)

Kén-dioxid előállítás

A tengelyen érkező nagy tisztaságú, szennyezőanyagokat nem tartalmazó folyékony kén a technológiai gyártási folyamat alapanyaga. A folyékony kén 2 db 50 m³ térfogatú, gőzfűtésű tartályban, 150 °C-on tárolják.

Az égetőkemencébe dugattyús szivattyúkkal, gőzzel fűtött szelepekkel porlasztják be a folyékony halmazállapotú kenet. A kén reakcióba lép az előszárított levegő oxigén tartalmával és kén-dioxid (SO₂) képződik. Az égési folyamat során az oxigénnek csak egy része lép reakcióba. A kemencéből kilépő gáz kén-dioxid/oxigén arányát a mindenkor gyártandó felületaktív anyag határozza meg.

Kén-trioxid előállítás

A kén-dioxidot a 400 – 600 °C-os katalitikus konverterbe vezetik, ahol a Cs₂SO₄ tartalmú V₂O₅ katalizátoron kén-trioxid képződik.

Mindkét oxidációs folyamat során jelentős hőmennyiség képződik, ezért a gázokat csököteges hőcserélőn vezetik keresztül.

Kén-trioxid felhasználásával felületaktív anyagok előállítása

A LABSA, SLES vagy SLS gyártás a betáplált alapanyagokban és a levegő-SO₃ arányában különbözik egymástól. Mielőtt a kén-trioxid gázt a reaktorba bevezetik óleum demiszter szűrőn felfogják a gázban található kénsav cseppeket. A technológiai levegő vízmolekulája a SO₃-val ugyanis reakcióba lép és túltelített 120 %-os kénsav (óleum) képződik.

a) LABSA gyártás

A kémiai reakció – szulfonálás – egy reaktorban megy végbe. A LABSA előállítás alapanyaga hosszú szénláncú alkilbenzol (LAB). A szerves anyagot (LAB) a reaktor belső és külső falára elosztófejek vezetik be. A betáplált szerves anyag és a gáz halmazállapotú SO₃-levegő keverék fokozatosan lefelé áramlik a reaktorban, miközben a hígított kén-trioxid reakcióba lép az alkilbenzollal és szulfonsav képződik. A reaktor alján lévő szeparátor a leválasztott folyadékot üvegvezetéken keresztül az érlelő tartályba továbbítja. A gázt pedig a tisztítórendszerbe vezeti. A szulfonálás hatásfokának növelése érdekében a termék egy bizonyos időt tölt el az érlelő tartályban. Egy keverőtartályba átszivattyúzzák a végterméket, ahol kis mennyiségű víz hozzáadásával (hidrolízálás) stabilizálják a szulfonsavat. Ezen kémiai reakció is jelentős hőtermeléssel jár, a szükséges hűtővizet a hűtőtornyok biztosítják.

b) SLES/SLS gyártás

Az SLES és SLS gyártás szerves alapanyagai zsíralkoholok. Az alapanyagok különbözősége ellenére a reaktorban lejátszódó kémiai reakciók alapja minden esetben azonos.

A reaktor aljából a zsíralkohol szulfátot a szeparátorba vezetik, ahol a SO₃ és a folyadék fázis szétválasztásra kerül. A semlegesítőbe szivattyúzott zsíralkohol szulfáthoz nátrium-hidroxidot és vizet adagolva a vegyület Na sója keletkezik.

Reaktorból kilépő gázok tisztítása

A reaktorból kilépő gázok kén-trioxidot, kén-dioxidot és kis mennyiségű szerves anyagot (termékcseppek) tartalmaznak. A kén-trioxidot és a termékcseppeket a technológiai sorba beépített elektrosztatikus leválasztó berendezéssel választják le, míg a kén-dioxidot lúgos gázmosón (50 %-os NaOH) közömbösítik.

Minőségellenőrzés

A beérkező alapanyagok és a gyártott termékek minőségét saját laboratóriumokban rendszeresen ellenőrzik. Az ellenőrzések során klasszikus- (titrálás), kisműszeres- (spektrofotométer) és nagyműszeres (GC-FID, HPLC) analitikai módszereket alkalmaznak.

Vízellátás

Az üzem ivóvíz ellátását városi közüzemi hálózatról biztosítják. A várható vízigény $5 \text{ m}^3/\text{nap}$. A technológia vízigénye $520 \text{ m}^3/\text{nap}$. Amennyiben a megrendelői igények miatt a terméket hozzáadott vízzel szállítják ki, úgy a vízigény $720 \text{ m}^3/\text{nap}$ is lehet. A vízigény az Algyő Park Kft. (6750 Algyő, „JURA” Ipari Park 22/A.) hálózatáról biztosított. Alternatívaként felmerült saját fűrt kút üzemeltetése, mely a későbbiekben meghozott döntések függvényében létesül.

Szennyvíz

A kommunális szennyvizek elvezetése az Algyő Park Kft. hálózatán keresztül a közcatorna hálózatba, onnan az algyői szennyvíztisztító telepre történik.

A technológiai szennyvizet ($130 \text{ m}^3/\text{nap}$) az Algyő Park Kft. nyíltfelszínű csatornájába, onnan a Pöröséri főcsatornába, vagy az ipari park kommunális szennyvizével egyesítetten a közcatorna hálózaton keresztül vezetik el.

A Kft. a szennyvíz minőségének ellenőrzésére önellenőrzési tevékenységet tervez, melynek során a telepről kilépő szennyvíz összes só, valamint elektromos vezetőképesség meghatározását tervezik.

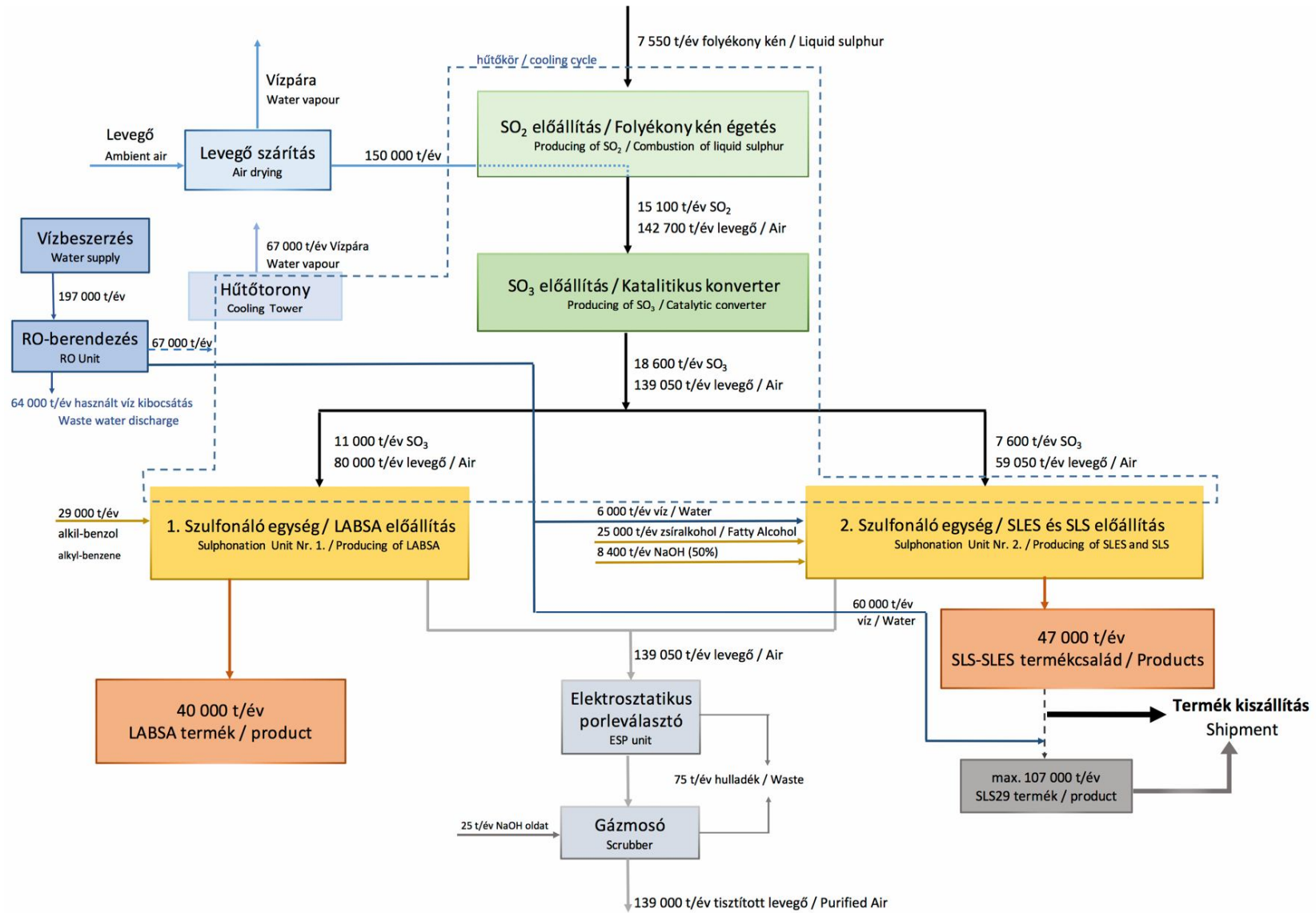
Csapadékvíz

A telephelyre elválasztott csapadékcatorna hálózatot terveznek.

A tetőfelületről összegyűjtött tiszta csapadékvíz zárt, gravitációs csatornán keresztül közvetlenül a záportározóba kerül bevezetésre.

Az útburkolatokról lefolyó szennyezett csapadékvizet két, egymással párhuzamosan összekapcsolt, CE megfelelőséggel rendelkező iszap- és olajleválasztó műtárgyban előtisztítják ($<5 \text{ mg/l}$, 300 l/s), majd az újonnan létesítendő, 400 m^3 -es záportározóba vezetik. A záportározóból a csapadékvíz az ipari park nyílt felszínű csatornájába, onnan meglévő átemelővel a Pörös éri főcsatornába kormányozható. Belvizes időszakban az ipari parki csatorna 58.000 m^3 -es hasznos térfogata biztosítja a puffertározást.

A tervezett technológia bloksémája



Kapcsolódó tevékenységek, létesítmények

Teherszállítás

A telephelyre az alapanyagok és késztermékek ki-beszállítása közúton és vasúton egyaránt történik.

Vasúti teherszállítás

A nagy mennyiségű alapanyagok vasúti tartálykocsikkal érkeznek a telephely melletti iparvágánynál létesülő 1 db, ötállásos töltőállomásra. Várhatóan napi 1-1 vasúti szerelvényvel érkezik az alapanyag és történik a késztermék kiszállítása is.

Közúti teherszállítás

A 24 tonnás tehergépjárművek részére 5 db egyállásos töltőhely létesül a telepen belül. A szilárd anyagot jellemzően big-bag zsákokban, míg a folyékony halmazállapotú anyagok leginkább 1 m³-es IBC tartályokban kerülnek beszállításra.

A töltőállomásokon kézi mozgatású billenő lépcső és felső töltőkar, valamint egy vészleürítő rendszer kerül kialakításra.

Személyszállítás

A telepen egyidejűleg 40 – 50 fő munkavégzése várható. A munkahelyre a dolgozók többsége személygépkocsival érkezik az irodaépület környezetében kialakított 70 férőhelyes parkolóba.

Karbantartás

Az üzemeltetés során felmerülő karbantartási feladatokat elsődlegesen a karbantartó épületben kialakított munkaállomásokon végzik. Az épületben forrasztó-hegesztő és általános javító részleg, valamint egy raktárrész kerül kialakításra.

Irányító épület

A technológiai egységek mellett egy irányító épület is létesül, ahonnan a technológiai folyamatokat irányítják, szabályozzák. A technológiai folyamatok korszerű irányítástechnikai és folyamatszabályozási vezérlésűek lesznek, így a szükséges intézkedések automatikusan és emberi beavatkozással is azonnal megtehetőek.

Az irányító épületben lesz a laborhelyiség, ahol a beérkező alapanyagok és a gyártott termékek mintavételezéses minőségellenőrzése történik.

Irodaépület

A telephelyen 35 fő irodai dolgozót foglalkoztatnak. A 200 m² alapterületű épületben irodák és szociális helyiségek kerülnek kialakításra.

Portaépület

A telephelyre történő bejutás a portaépületen keresztül biztosított. A portaépületi hídmérlegen történik a beszállított alapanyagok mérlegelése.

A TEVÉKENYSÉG HULLADÉKGAZDÁLKODÁSI VONATKOZÁSAI

Veszélyes hulladékok gyűjtése, kezelése:

Veszélyes hulladékok elsősorban a technológiai folyamatok, a karbantartási munkálatok és a laboratóriumi vizsgálatok során keletkeznek. Az elektrosztatikus leválasztó és gázmosó

hulladékának a gyűjtésére ICB-tartályok szolgálnak, elszállításig zárható üzemi veszélyes hulladékgyűjtő helyen tárolják.

A hulladékokat az üzemi illetve a munkahelyi gyűjtőhelyeken, a gyűjtött hulladék fajtájának megfelelő gyűjtőedényben gyűjtik. A gyűjtőedényeket a műszakok végén, ill. megtelelésükkor az üzemi gyűjtőhelyre szállítják.

A telephelyen egy üzemi gyűjtőhely kerül kialakításra, a karbantartási és raktározási célra használt 200 m² alapterületű helyiségében. Az üzemi gyűjtőhely zárható, vízzáró beton burkolatú épületben kerül kialakításra, a gyűjtőhely mélypontján gyűjtőzsompot alakítanak ki. A veszélyes hulladékokat engedéllyel rendelkező cégeknek adják át ártalmatlanításra.

Nem veszélyes hulladékok gyűjtése, kezelése

A technológiából, illetve a kisegítő tevékenységekből származó nem veszélyes hulladékokat (csomagolási hulladékok, papír és műanyag hulladékok) a munkahelyi és az üzemi gyűjtőhelyeken szelektíven gyűjtik, a hasznosításra történő átadásig.

Kommunális hulladékok gyűjtése, kezelése

A kommunális hulladékot szilárd burkolattal ellátott területen elhelyezett, 2 db 1,1 m³-es konténerben gyűjtik, amit engedéllyel rendelkező céggel szállítatnak el.

Tevékenység során keletkező hulladékok:

Hulladék megnevezése	Azonosító kód	Telephelyen történő további kezelés	Telephelyen történő hasznosítás	Telephelyen kívüli hasznosítás /ártalmatlanítás
vizes mosófolyadék és anyalúg (ESP és gázmosó hulladéka)	07 01 01*	nincs	nincs	átadás engedéllyel rendelkező kezelőnek
veszélyes anyagokat tartalmazó, hulladékká vált toner	08 03 17*			
veszélyes anyagokból álló vagy azokkal szennyezett laboratóriumi vegyszerek	16 05 06*			
szerves oldószereket vagy más veszélyes anyagokat tartalmazó festék- és lakkhulladék	08 01 11*			
veszélyes anyagokat maradékként tartalmazó vagy azokkal szennyezett csomagolási hulladék	15 01 10*			
veszélyes, szilárd porózus mátrixot (pl. azbesztet) tartalmazó fémből készült csomagolási hulladék, ideértve a kiürült hajtógázos palackokat	15 01 11*			

veszélyes anyagokkal szennyezett abszorbensek, szűrőanyagok (ideértve a közelebről nem meghatározott olajsűrőket), törlőkendők, védőruházat	15 02 02*			
papír és karton	20 01 01			
fénycsővek és egyéb higanytartalmú hulladék	20 01 21*			
műanyagok	20 01 39			
papír és karton csomagolási hulladék	15 01 01			
műanyag csomagolási hulladék	15 01 02			
fém csomagolási hulladék	15 01 04			
települési szilárd hulladék	20 03 01			átadás ártalmatlanításra

**A TELEPHELYI EGYSÉGES KÖRNYEZETHASZNÁLATI ENGEDÉLYES
TEVÉKENYSÉG VÉGZÉSE SORÁN KELETLEZŐ HULLADÉKOK GYŰJTÉSE**

Az üzemi gyűjtőhely megközelítése szilárd útburkolaton lehetséges. A hulladékok gyűjtése anyagfajták szerint elkülönítetten, fizikai, kémiai tulajdonságainak megfelelő edényekben történik. A hulladékok elszállítása évi egy alkalommal történik.

A munkahelyeken elhelyezett gyűjtőedények telítődésekor a hulladék a központi üzemi gyűjtőhelyre kerül.

A telephelyi gyűjtőhelyeken gyűjtött hulladékok engedéllyel rendelkező hulladék gazdálkodóknak kerülnek átadásra.

A telephelyen lévő hulladék gyűjtőhelyek gyűjtési kapacitása:

Azonosító kód	Hulladék megnevezés	Munkahelyi gyűjtőhely		Üzemi gyűjtőhely	
		Csomagolás módja	Egyszerre gyűjthető (t)	Csomagolás módja	Egyszerre gyűjthető (t)
07 01 01*	vizes mosófolyadék és anyalúg (ESP és gázmosó hulladéka)	IBC tartály	5	IBC tartály	100
15 01 10*	laboratóriumi vegyszer göngyöleg	műanyag láda	0,05	műanyag láda	0,5
16 05 06*	laboratóriumi vegyszerek	műanyag láda	0,05	műanyag láda	0,5

15 01 01	papír csomagolási hulladék	1,1 m ³ -es gyűjtőedény	0,5	4 m ³ -es konténer	2
15 01 02	műanyag csomagolási hulladék		0,5	4 m ³ -es konténer	2
15 01 04	fém csomagolási hulladék		1	4 m ³ -es konténer	4
15 02 02*	veszélyes anyaggal szennyezett védőruházat	műanyag hordó	0,05	műanyag hordó	0,5
15 01 11*	spray-s flakonok	műanyag hordó	0,1	műanyag hordó	1
08 01 11*	használt festékek	műanyag hordó	0,1	műanyag hordó	1
20 01 01	papír hulladék	50 l-es kukák	0,1	1,1 m ³ -es konténer	0,5
20 01 21*	fénycsővek	-	-	műanyag hordó	0,2
20 01 39	műanyag hulladék	1,1 m ³ -es gyűjtőedény	0,5	4 m ³ -es konténer	2
08 03 17*	tonerek	-	-	műanyag hordó	0,2

Hulladék nyilvántartás

A Kft. a jogszabályoknak megfelelően tervezi vezetni a veszélyes és nem veszélyes hulladék nyilvántartását, illetve eleget kíván tenni a veszélyes és nem veszélyes hulladékok adatszolgáltatási kötelezettségének.

Szabályzat

A Kft. benyújtotta az üzemi gyűjtőhely részletes működési és ellenőrzési szabályait tartalmazó üzemeltetési szabályzatot.

A TEVÉKENYSÉG LEVEGŐVÉDELMI VONATKOZÁSAI

A telephelyen a környezeti levegőt terhelő források

Pontforrások

A tevékenység folytatása során 3 db bejelentés köteles pontforrást létesítenek:

- P1 – Elektrosztatikus leválasztó és gázmosó pontforrása
- P2 – Üzemkezdéshez szükséges gázkazán pontforrása
- P3 – Karbantartó műhely hegesztő állomásának pontforrása

P1 – Elektrosztatikus leválasztó (ESP) és gázmosó pontforrása

A gyártási folyamat során a használt levegőáram SO₃ és termékcepp (aeroszolok) koncentrációját ESP berendezéssel választják le. A szeparátorból kilépő gázt a leválasztó berendezés a negatív töltéskisülés elvén választja ki. A gázáram SO₂ koncentrációját az 50%-os NaOH lúgos mosóban közömbösítik.

P2 – Üzemkezdéshez szükséges gázkazán pontforrása

A gyártási folyamat hőmérlege pozitív (exoterm), mivel a kén égetése során jelentős hő szabadul fel, így a tevékenységhez szükséges gőz önfenntartó módon biztosítható. Az

üzemszerűen tervezett leállásokat követően a rendszer felfűtéséhez szükséges gőzt földgáztüzelésű kazánnal biztosítják. Az előállított gőz mennyisége 1,5 t/h, nyomása 10 bar. A közel 1,1 MW hőteljesítményű kazán földgázfogyasztása kb. 120 m³/h. A kazán működtetésére 1-2 havonta, 2-3 napig lesz szükség.

P3 – Karbantartó műhely hegesztő állomásának pontforrása

A technológia folyamatos üzemmenetének biztosítása érdekében a telephelyen folyamatos állagmegőrző karbantartásokat végeznek. A karbantartó épületben hegesztő munkahely is kialakításra kerül. A hegesztést elszívóernyő alatt végzik, a hegesztés során keletkező füst pontforráson keresztül távozik a szabadba.

A légszennyező pontforrások tervezett paraméterei

Azonosítója	Megnevezése	Magassága [m]	Átmérője [m]	Hőmérséklete [K]	Gázáram O ₂ %-a	Térfogatárama [Nm ³ /h]
P1	ESP és gázmosó kürtő	25	0,6	318	11	23 000
P2	Gázkazán kémény	15	0,25	458	8	1 800
P3	Hegesztő állomás elszívó kürtő	10	0,1	293	18	2 000

A dokumentáció készítője a pontforrások várható légszennyező anyag kibocsátásának meghatározását a beruházó által rendelkezésre bocsátott műszaki adatok és referencia üzemeinek eredményeire alapozva adta meg. A technológia pontforrásain keresztül kiáramló légszennyező anyagok várhatóan a technológiai kibocsátási határérték alattiak lesznek.

Mozgó pontforrások

A telephelyre irányuló célforgalom az alábbi számsorral jellemezhető:

- 9 db nehézteher gépjármű/nap
- 50 db személygépkocsi/nap
- 2 db vasúti szerelvény/nap

A járműforgalom légszennyező hatása műszaki számítások alapján várhatóan a környezeti levegőben kimutatható változást nem okoz. A 47-es főút szomszédságába tervezett üzem forgalma a közút forgalmához képest elhanyagolható.

Diffúz források

A telephelyen gyártott termékeket a későbbiekben háztartási-vegyiparban alapanyagként használják fel. A gyártott termékekkel szemben elvárás, hogy azoknak szaghatásuk ne legyen. Az alkalmazott nyersanyagok, termékek nem illékonyak, így a tartályok töltése során sem várható szagterhelés.

A termékekkel szembeni minőségi elvárások, valamint a reakciókinetikai feltételek miatt a technológia zárt, a levegőbe történő kibocsátás várhatóan a pontforrásokon keresztül történik.

Tevékenység hatásterülete

Levegőminősége jelenleg / alapállapot vizsgálat

A beruházási terület környezetében 3 x 1 héten keresztül, 3 helyszínen a Greenlab Kft. akkreditált laboratóriuma (NAT akkreditáció száma: NAT-1-1269/2015.) a levegőminőségét folyamatos immisszió méréssel vizsgálta.

Mérési pontok

1. mérési pont: 6750 Algyő, Sport utca 9., Borbála Gyógyfürdő
(EOV Y:738667, X:110120)
2. mérési pont: 6728 Szeged, Algyői út, Kastélykert fogadó
(EOV Y:737392, X:107621)
3. mérési pont: 6750 Algyő, Gyevi tanya 15/B, Magánház
(EOV Y:738755, X:109371)

Mérési időtartam:

1. mérési pont: 2016. 05. 13. – 2016. 05. 22.
2. mérési pont: 2016. 05. 24. – 2016. 05. 30.
3. mérési pont: 2016. 06. 01. – 2016. 06. 07.

Vizsgált komponensek:

- Technológiára jellemző komponensek
 - NO, NO₂, NO_x (nitrogén-oxidok) folyamatos mérése,
 - SO₂ (kén-dioxid) folyamatos mérése,
- Tájékoztató jelleggel mért komponensek
 - BTEX (benzol, toluol, etil-benzol, xilolok) folyamatos mérése,
 - szállópor PM₁₀ (10 µm átmérőjű porrészecske) frakciójának folyamatos mérése,
 - szállópor PM_{2,5} (2,5 µm átmérőjű porrészecske) frakciójának folyamatos mérése/meghatározása aktív, szakaszos mintavétellel (gravimetriás vizsgálathoz, HVS mintavétel, 24 órás mintavételi idő).
- Mért meteorológiai paraméterek
 - szélesség (WS),
 - szélirány (WDIR),
 - relatív páratartalom (RH),
 - hőmérséklet (T) és
 - légköri nyomás (p).

A mérési eredmények értékelése a Green Lab Kft. szakértői véleménye alapján:

“A vizsgálati jegyzőkönyv 32-33. oldalán található összehasonlító értékelésből jól látható, hogy a vizsgált területen - az adott időszakban – mért eredmények egyetlen alkalommal sem érik el a komponensekre vonatkozó egészségügyi határértéket, tervezési irányértéket.

A mérési adatok részletes vizsgálatával az is megállapítható, hogy számos esetben meg sem közelítik a 4/2011. (I. 14.) VM rendeletben megadott, a levegőterheltségi szintet okozó/növelő vegyületek kritizálható mértékét.

Kén-dioxid szempontjából mindhárom mérőponton csak az órás és 24 órás határértékek töredéke lett regisztrálva, mint mérési eredmény. A szálló por PM₁₀ és PM_{2,5}-es mért koncentrációi minden mérőponton a 24 órás illetve az éves határértékekhez viszonyítva is alacsony (egy adat kivételével kevesebb, mint a vonatkozó határértékek 50%-a) terhelést mutatnak.

A BTEX komponensekből a toluol, etil-benzol, xilolok mennyisége a teljes mérési ciklus alatt – eltekintve egy-egy arányaiban nagyobb értéktől – alig mérhető.

A benzol mérési eredmény azt a tényt támasztja alá, hogy a területet nagy forgalmú és nagy mértékben kihasznált autópálya szeli át. A területen található ipari park illetve a területen már meglévő technológiák és az ahhoz tartozó logisztikai egységek (olajipar, műanyagipar, kamionos szállítás stb.) is hozzájárulhat az esetenként fellépő hirtelen megnövekedő órási mérési eredményekhez.

Az előbb említett adottságok okozhatják továbbá az állandó (2-3 µg/m³-t meghaladó) alapterhelést a vizsgált területen (2-3. mérőponton, továbbiakban: MP). A nitrogén-oxidok minden mérési ponton jól mérhető, az esetenként magas koncentráció (kivétel a 3. MP) nem lehet meglepő a már említett autópálya miatt. Az 1-2. MP-on többször jól nyomon követhető az órási mérési eredményekből a forgalom dinamikája/járművek összetétele.

Ezeket túl még azt is megfigyelhetjük, hogy a 2. MP-on történő szolgáltatás (esküvők és egyéb nagy lélekszámú rendezvények, folyamatos nagy számú éttermi étkeztetés) időszakosan, mekkora volumenben tudja emelni a már meglévő terheltségi szintet. A nagy parkoló és a szolgáltatást igénybevevők gépkocsi forgalma a BTEX és nitrogén-oxidok mérésekor is szembetűnő koncentráció növekedést okozott.”

Tervezett beruházás környezeti levegőre gyakorolt hatása

A tervezett beruházás pontforrásainak becsült kibocsátásával elvégzett terjedés modellezés alapján az egyesített hatásterületet a P1-es pontforrás köré húzott 714 m-es sugarú körrel jellemezték.

A TELEPHELY ZAJVÉDELMI VONATKOZÁSAI

A tervezett beruházás Algyő Ny-i részén lévő “JURA” Ipari park 01747/9 hrsz. alatti területén fog megvalósulni. A terület rendezési tervi besorolása egyéb ipari, gazdasági zóna (Gipe).

A tervezési területtől É-i, D-i és Ny-i irányban az ipari, gazdasági zóna beépített vagy beépítetlen területei vannak, a 284/2007. (X. 29.) Korm. r. 2.§ (q) pontja szerinti védendő épület nem található.

A K-i irányban 47 sz. másodrendű főút 2 x 2 sávú nyomvonala húzódik. A főúttól K-re ipari, gazdasági zóna (Gipe), gazdasági, kereskedelmi és szolgáltató zóna (Gksz) és egészségügyi erdőterület (Ee) egyaránt megtalálható. Ezeket a területeket a 284/2007. (X. 29.) Korm. r. 2. § (q) pontja szerinti védendő épület nem található.

A tervezési területtől DK-i irányban Gipe, ill. Gksz zónán belül, a Kastélykert utca (44119 sz. bekötőút) mentén 1-1 db védendő lakóépület van:

- 01767/5 hrsz., illetve
- 01767/85 hrsz. alatt.

Az összefüggő lakóterület jelenlegi határa a Kastélykert utcát és a Sport utcát összekötő utca mentén húzódik, azonban a rendezési terv alapján a kertvárosias lakóterület (Lke) Ny-i irányban fog terjeszkedni. A terv szerinti lakóterület pereme a tervezési terület K-i határától kb. 500 m-re lesz.

Zajvédelmi szempontból kedvező, hogy a kijelölt kertvárosias lakóterület és a tervezett üzemi terület között kiterjedt erdősáv van, és a talaj hangelnyelő tulajdonságú. A telep megközelítése 47 sz. főútról közvetlen leágazással történik.

A tervezett üzem a közvetlen környezet zajterhelését kis mértékben megnöveli, a védendő épületeknél az üzemi zajterhelés teljesíti a zajterhelési határértékeket.

A javasolt zajcsökkentési megoldások megvalósításával elérhető, hogy az üzemi zaj hatásterülete a védendő épületeket ne érje el.

A közvetett hatásterületen nem várható észlelhető, mérhető zajterhelés emelkedés, a zaj, mint önálló környezeti hatótényező környezeti hatása elviselhető.

A TEVÉKENYSÉG FÖLDTANI KÖZEG VÉDELMI VONATKOZÁSAI

Műszaki védelem

Az alapanyagok, valamint a késztermékek szállítása egyrészt közúton, másrészt vasúton történik. A telephelyen 5 db, egymással nem összefüggő területen közúti töltőt alakítanak ki.

1. töltőhely: alapanyag beszállítás
2. töltőhely: LABSA termék kiszállítás
3. töltőhely: SLES vagy SLS termék kiszállítás
4. töltőhely: folyékony kén fogadás
5. töltőhely: nátrium-hidroxid oldat fogadás

A nagy mennyiségben szállított anyagok (alapanyag, valamint késztermék) vasúton történő szállítása érdekében 5 állásos vasúti töltőt alakítanak ki közvetlenül a vágányok mellett.

Minden töltésnél vészleürítő rendszert alkalmaznak, az esetleges havária helyzetben az anyagok környezetbe kerülésének megakadályozása érdekében. A tartálynyomást, a tartályok szintjét folyamatosan ellenőrzik. A folyadékokat szállító vezetékek szivárgásának ellenőrzésére folyamatos tömegáram és térfogatáram mérést végeznek. A töltőknél a teljes manipulációs tér betonozott, megfelelő műszaki védelemmel ellátott a szennyezőanyagok földtani közegbe jutásának megakadályozása érdekében.

Alapanyagok tárolása

Az üzemben az alapanyagok és késztermékek tárolása az alábbi, inox (a hőmérséklet emelkedés megakadályozására), szimplafalú, föld feletti kivitelű tartályokban történik:

- 2 db folyékony kén tartály (max. tárolt mennyiség: 276 t)
- 6 db zsíralkohol alapanyag tartály (max. tárolt mennyiség: 1500 t)
- 4 db LAB alapanyag tartály (max. tárolt mennyiség: 2320 t)
- 6 db LABSA termék tartály (max. tárolt mennyiség: 1500 t)
- 6 db SLES29 termék tartály (max. tárolt mennyiség: 1200 t)
- 6 db SLES70 termék tartály (max. tárolt mennyiség: 1200 t)

A tartályokat előre kialakított vasbeton kármentő udvarban elhelyezve tárolják. A kármentőben összegyűlt anyagot zsompban felfogják és gyűjtő edényzetbe szivattyúzzák. A szivárgásvédelem miatt rendszeres nyomáspróbát végeznek a tartályokon.

Szennyvíz

A kommunális szennyvizek elvezetése az Algyő Park Kft. hálózatán keresztül a közcsatorna hálózatba, onnan az algyői szennyvíztisztító telepre történik.

Az üzemben a technológia által használt vizet a termék és a technológia által előírt vízminőség követelményei érdekében fordított ozmózis eljárással előtisztítják (sótalanítják). A tisztítás során keletkező szennyvizet (130 m³/nap, azaz 45.000 m³/év) az Algyő Park Kft. nyíltfelszínű csatornáján keresztül a Pöröséri főcsatornába vezetik a befogadóval kötött

szerződés alapján. Amennyiben az elvezetés feltételei nem adottak (pl. belvizes időszak), úgy vízkormányzási lehetőséget építenek ki a technológiai szennyvíz az ipari parkban keletkezett kommunális szennyvízzel egyesített, közcsatorna hálózaton keresztüli elvezetésére a befogadóval kötött megállapodás/szolgáltatási szerződés alapján.

Technológiai szennyvíz keletkezik továbbá a tartályok tisztítása során $20 \text{ m}^3/\text{nap}$ mennyiségben. A tartálytisztítás során keletkező szennyvizet átmenetileg egy puffermedencében tárolják, majd a minőségvizsgálatot követően az Algyő Park Kft. hálózatán keresztül, a kommunális szennyvízzel egyesítetten a közcsatorna hálózatra, onnan az algyői szennyvíztisztító telepre vezetik. Amennyiben a minőségvizsgálat eredményei nem felelnek meg a csatornára bocsáthatóság megállapított határértékeinek, úgy a vizet hulladékként elszállítatják.

Csapadékvíz

A telephelyen elválasztott rendszerű csapadékcsonna hálózatot terveznek két gravitációs csatorna hálózat üzemeltetésével.

A tetőfelületről összegyűjtött tiszta csapadékvizet zárt, gravitációs csatornán keresztül közvetlenül az újonnan létesítendő, 400 m^3 -es záportározóba vezetik.

Az útburkolatokról lefolyó, szennyezett csapadékvizet két, egymással párhuzamosan összekapcsolt, CE megfelelőséggel rendelkező iszap- és olajleválasztó műtárgyban előtisztítják (SZOE < 5 mg/l, hidraulikai kapacitás: 300 l/s), majd az újonnan létesítendő záportározóba vezetik. A műtárgy elé elzáró szerelvényt építenek be, melynek segítségével havária esetén megakadályozható a csapadékvíz telephelyről történő kibocsátása. A záportározó zárt, föld alatti kivitelezésű beton műtárgy, melyben egy szivattyút helyeznek el, amivel a csapadékvíz az ipari park nyílt felszínű csatornájába, onnan meglévő átemelővel a Pörös éri főcsatornába kormányozható. Belvizes időszakban az ipari parki csatorna 58.000 m^3 -es hasznos térfogata biztosítja a puffertározás lehetőségét.

A telephelyen a tartálypark zárt technológiával fog üzemelni. A zárt tartályokat csővezetékek kötik össze a lefejtő helyekkel és a gyártó épülettel. Üzemszerű körülmények között ezen a térrészen szennyezett csapadékvíz keletkezése nem várható, ezen a területen keletkező csapadékvíz a tiszta csapadékvíz rendszerbe kerül bevezetésre. A tartálypark 1,50 m magas betonfallal körülvett, kármentővel ellátott térrész. Havária – tartályból történő anyagelcsöpögés, – elfolyás – esetén a tartálypark csapadékvíz kivezetésénél elhelyezett elzáró szerelvény zárásával a csapadékvíz és egyéb folyadék visszatartható, így a tiszta csapadékvíz rendszerbe nem kerülhet szennyező anyag.

A tartálylefejtő helyek kármentő tálcával ellátottak az esetleges anyagelfolyás befogadására és annak földtani közegbe jutásának megakadályozása érdekében. Az egyes lefejtő helyek és a tartálypark padló összefolyóival összegyűjtött folyadékokat zárt tartályban gyűjtik és a telephelyen újra felhasználják.

Üzemi kárelhárítási terv

A telephely jóváhagyott üzemi kárelhárítási tervvel nem rendelkezik.

ALAPÁLLAPOT JELENTÉS A FÖLDTANI KÖZEG MINŐSÉGÉRE VONATKOZÓAN

A telephely környezeti állapotának megismerése céljából 2016. február 8. napján 3 db furatból talajminta vételezés történt. A minták vételezését és bevizsgálását a Biokör Technológiai és Környezetvédelmi Kft. (1089 Budapest, Bláthy Ottó u. 41.) a NAT által NAT-1-1227/2015. számon akkreditált szervezet végezte. A vizsgálatokat TPH, BTEX, nehézfém komponensekre végezték el. A vizsgált mintákban a vizsgált komponensek

mindegyike (B) szennyezettségi határérték alatti koncentrációjú volt. Mindezek alapján a földtani közeg nem minősül szennyezettnek.

A mintavételi helyek EOY koordinátái:

EA1: EOYx: 109435 m, EOYy: 738223 m

EA2: EOYx: 109677 m, EOYy: 738206 m

EA3: EOYx: 109789 m, EOYy: 738284 m

A mintavételi eredmények:

Komponens (mg/kg sz.a.)	Minta jele			(B) szennyezettségi határérték (mg/kg)
	EA1/3,5	EA2/3,4	EA3/3,1	
TPH				<10
Benzol	<0,1	<0,1	<0,1	0,2
Toluol	<0,1	<0,1	<0,1	0,5
Etil-benzol	<0,1	<0,1	<0,1	0,5
Xilolok	<0,1	<0,1	<0,1	0,5
Egyéb alkil benzolok összesen	<0,01	<0,01	<0,01	0,5
Cink	72,0	47,3	46,5	200
Kadmium	<0,5	<0,5	<0,5	1
Ólom	13,3	<10	<10	100
Nikkel	38,6	25,2	18,5	40
Réz	23,9	16,9	13,9	75
Összes króm	21,8	15,3	13,9	75
Kobalt	12,6	7,2	4,4	30
Ezüst	<1	<1	<1	2
Molibdén	<2,5	<2,5	<2,5	7
Bárium	137	150	143	250
Higany	0,37	0,41	0,32	0,5
Arzén	9,5	7,9	6,9	15
Ón	1,8	0,83	0,59	30
Szelen	<1	0,13	0,13	1

TERMÉSZETVÉDELLEM

A tárgyi ingatlan nem érint országos jelentőségű védett természeti területet, Natura 2000 területet, a legközelebbi Országos jelentőségű védett természeti terület (Pusztaszeri Tájvédelmi Körzet) és Natura 2000 terület (Alsó-Tisza-völgy különleges madárvédelmi terület) a telephelytől mintegy 25000 m távolságban van. A védett természeti érték élőhelyeként nem ismert, a telephelyen tervezett tevékenységnek kedvezőtlen természetvédelmi hatása ismereteink szerint nem várható.

ELÉRHETŐ LEGJOBB TECHNIKA

A BAT összefoglalva a következőket jelenti: mindazon technikák, beleértve a technológiát, a tervezést, karbantartást, üzemeltetést és felszámolást, amelyek elfogadható műszaki és gazdasági feltételek mellett gyakorlatban alkalmazhatóak, és a leghatékonyabbak a környezet egészségének magas szintű védelme szempontjából.

A tevékenységre vonatkozóan magyar nyelvű BAT útmutató rendelkezésre áll. Az útmutató alapján a telep megfelel a legjobb elérhető technika (BAT) feltételrendszerének.

A BAT-nak való megfelelés levegővédelmi szempontból

A technológiában tiszta kenet égetnek, az automatizált berendezésekben a veszteségek minimálisak.

A kén oxidációjánál a katalizátor Cs_2SO_4 tartalmú V_2O_5 .

Az SO_2 -ot vagy gőzkazánban hűtik, vagy szárított levegővel hígítják.

Az SO_2 konverziós arányát és az SO_2 kibocsátási szintet folyamatosan nyomon követik.

Mielőtt a gázt bevezetik a szulfonáló reaktorba óleumdemiszter szűrő fogja fel a gázban található kénsav cseppeket.

A SO_3 és a termékcseppek szétválasztására elektrosztatikus leválasztót (ESP) használnak.

A kémiai reakció zárt rendszerben megy végbe.

A kémiai reakciók során keletkező hőmennyiség hasznosítási, értékesítési lehetőségét még keresik.

A BAT-nak való megfelelés zajvédelmi szempontból

A tervezés során alacsony zajszintű berendezések telepítését tervezik.

A BAT-nak való megfelelés hulladékgyűjtési szempontból

A gyártás során szilárd hulladékok és maradékok csak kis mennyiségben keletkeznek. A tevékenység során törekednek a hulladékképződés megelőzésére, a hulladékok újrahasználatra történő előkészítésére, újrafeldolgozására, illetve egyéb hasznosítására. A lúgos gázmosó hulladékát H_2O_2 -al kezelik, és az előállított Na_2SO_4 -ot visszaforgatják a SLES gyártásba a termék hígítására. A folyamat nem jár jelentős mennyiségű hulladék keletkezésével. Az alapanyagok vasúti tartályokban érkeznek, így ebből csomagolási hulladék nem keletkezik. A hasznosítható hulladékokat szelektíven gyűjtik, majd hasznosításra adják át.

A BAT-nak való megfelelés a földtani közeg védelme szempontjából

A kommunális szennyvíz, valamint a tartálytisztítás során keletkező technológiai szennyvíz elvezetése közvetlenül a közcsontra hálózatba történik. A vízkezelésből származó, fordított ozmózis eljárás során keletkező használtvíz elvezetése felszíni vízbe történik, lehetőség van azonban ennek közcsontra hálózaton keresztül történő elvezetésére is.

Az alapanyagok és termékek fogadása közúti, illetve vasúti töltőhelyen történik, megfelelő műszaki védelem mellett, kármentővel ellátott térrészen. Az anyagokat nyomáspróbázott tartályokban tárolják. A tartályoknál beépített szintmérővel akadályozzák meg a túltöltést, illetve észlelik a szivárgásokat. A tartályok kármentőben helyezkednek el, mely az esetleges anyagfolyásokat felfogja, megakadályozva azok földtani közegbe való kikerülését. A kármentő vízzáró és ellenáll a tárolandó anyagok esetleges károsító hatásainak. A szállító vezetékben a nyomásesést, illetve áramlást mérik az esetleges anyagfolyások nyomon követése érdekében.

A tiszta és a szennyezett csapadékvíz egymástól elkülönítetten kezelik. A szennyezett csapadékvíz előtisztítják, majd felszíni vízbe vezetik.

A tevékenység végzésével kapcsolatos előírások a korszerű, környezettudatos műszaki megoldásokra irányulnak, melyek betartásával a telep megfelel a legjobb elérhető technika (BAT) feltételrendszerének.

ELŐÍRÁSOK

A TEVÉKENYSÉG VÉGZÉSÉNEK ÁLTALÁNOS FELTÉTELEI

1. **A tervezett beruházás végleges üzembe helyezése, a termelés mindaddig nem kezdhető el, amíg a megvalósított, a beépített berendezésekre (melyek a jelen engedély kiadásakor még nem ismertek), a műszaki megoldásokra vonatkozó egységes környezethasználati engedély módosítási kérelem alapján, a módosító határozat jogerőre nem emelkedik. Jelen engedélyt teljes egészében aktualizálni kell a véglegesen kiválasztott, megvalósított technológiai berendezésekre. Az engedély módosításához elkészítendő dokumentációt egységes szerkezetben, a hatályos jogszabály tartalmi követelményeit figyelembe véve kell összeállítani és benyújtani a környezetvédelmi hatósághoz.**
2. A tevékenységet úgy kell végezni, ellenőrizni, a létesítményt működtetni, hogy kibocsátásai megfeleljenek az egységes környezethasználati engedélyben foglaltaknak. Minden, az engedélyben foglaltakkal kapcsolatos, hatóságunk által elfogadott változtatás ennek az engedélynek a részét fogja képezni.
3. Olyan módosítás vagy átépítés, amely a vonatkozó jogszabály szerint jelentős változtatásnak minősül, csak a változtatásra vonatkozó, jogerős módosított egységes környezethasználati engedély birtokában valósítható meg.
4. Minden olyan módosítást vagy átépítést, amely a vonatkozó jogszabály szerint jelentős változtatásnak nem minősül, azonban az alkalmazott technológia megváltoztatásával, vagy az épületek, vagy a berendezések rekonstrukciójával jár, a módosítással kapcsolatos engedélyezési eljárások megindításával egy időben a Csongrád Megyei Kormányhivatal Környezetvédelmi és Természetvédelmi Főosztályra be kell jelenteni.
5. Amennyiben az engedélyezett tevékenységgel kapcsolatban építési engedély, illetve használatbavételi engedély kerül kiadásra, az engedély másolatát a kézhezvételtől számítva haladéktalanul a Csongrád Megyei Kormányhivatalhoz be kell nyújtani.
6. Az engedélyes tevékenység megkezdésének időpontjától számítva **6 hónap időtartamú próbaüzemet kell tartani.** A próbaüzem megkezdésének időpontját a környezetvédelmi hatóságra írásban be kell jelenteni.
Határidő: a próbaüzem megkezdése előtt 20 nappal
7. **A 6 hónap próbaüzem leteltét követően,** a létesített technológiát felül kell vizsgálni annak megállapítására, hogy a technológia megfelel-e az engedélyben szereplő műszaki adatoknak, előírásoknak, meg kell adni a véglegesen beépített berendezések műszaki adatait. A próbaüzem időtartamára előírt mérések, vizsgálatok eredményeit a próbaüzemi jelentéshez mellékelni kell. A jelentést be kell nyújtani a környezetvédelmi hatóságra az egységes környezethasználati engedély módosítási kérelem mellékletként.
Határidő: 6 hónap próbaüzemet követő 2 hónapon belül.
8. Az egységes környezethasználati engedély a jogszabályokban előírt más hatóságok engedélyének megszerzése alól nem mentesít.
9. A vonatkozó jogszabály szerint felügyeleti díjat kell fizetni. Évközben megkezdett tevékenység esetén, a próbaüzem megkezdésétől számítva a díj összegét időarányosan kell megállapítani.
Határidő: a próbaüzem megkezdése előtt 20 nappal, tárgyév február 28-ig.

SZABÁLYOK A TEVÉKENYSÉG VÉGZÉSE SORÁN

ÓVINTÉZKEDÉSEK

10. Az engedélyesnek működése során olyan eljárási rendet kell kialakítania, hogy az engedélyben foglaltaktól való eltérés esetén sor kerüljön a megfelelő intézkedés megtételére. Az engedélyben foglaltaktól való eltérés esetén a hatóság további vizsgálatokat és intézkedéseket kezdeményezhet a felelősségi és hatásköri szabályok betartásának megállapítására.

KÉSZENLÉT ÉS TOVÁBBKÉPZÉS

11. A környezethasználó köteles a létesítményt felügyelő alkalmazottak megfelelő képzéséről gondoskodni, és biztosítani, hogy ismerjék az ezen engedélyben megfogalmazott követelményeket.
12. A létesítmény működtetője köteles gondoskodni arról, hogy az alkalmazottak tisztában legyenek jelen engedély azon követelményeivel, melyek felelősségi körüket érintik, illetve gondoskodnia kell arról, hogy az alkalmazottak munkavégzését segítő írásos munkautasítások álljanak rendelkezésre.
13. A létesítmény működtetőjének gondoskodnia kell arról, hogy ezen engedély egy példánya, illetve az engedélyezési dokumentáció azon részei, melyekre az engedélyben hivatkoznak, rendelkezésre álljon minden alkalmazott számára, aki az engedély hatálya alá tartozó tevékenységet végez.
14. Az engedélyes köteles megfelelő eljárást kialakítani a továbbképzési szükségletek felmérésére, a megfelelő továbbképzés biztosítására a személyzet mindazon tagjainak számára, akiknek a munkája jelentős hatást gyakorolhat a környezetre. A továbbképzésekről megfelelő feljegyzéseket kell készítenie és azokat az éves környezeti beszámolójában ismertetni kell.
15. A személyre szólóan meghatározott feladatokat végző személyzetnek megfelelő végzettségen, képzettségen és/vagy gyakorlaton alapuló tudással kell rendelkeznie.

FELELŐSSÉG

16. A létesítmény működtetője köteles felsőfokú szakirányú végzettséggel rendelkező környezetvédelmi megbízottat alkalmazni és minden környezetvédelmi adatközlésben meg kell adni a környezetvédelmi megbízott nevét és adatait.

JELENTÉSTÉTEL

17. Az engedélyes köteles a hatóság részére az engedély kiadását és jogerőre emelkedését követően minden évben március 31-i határidővel a benyújtást megelőző naptári évre vonatkozóan „Éves környezetvédelmi jelentést” benyújtani, amely meg kell, hogy feleljen a jogszabályok és a hatóság által támasztott követelményeknek. A jelentésnek tartalmaznia kell legalább az „Adatrögzítés, adatközlés és jelentéstétel a hatóság részére” című fejezetben előírtakat.
18. Lakossági érdeklődésre az engedélyes köteles időben tájékoztatást adni tevékenysége környezeti hatásairól.

ÉRTESÍTÉS

19. Az engedélyes köteles értesíteni a környezetvédelmi hatóságot telefonon vagy faxon, vagy bármely, a környezetvédelmi hatóság által megjelölt hatóságot a **lehetőség szerinti minél rövidebb időn, de legkésőbb 24 órán belül**, a következő események bármelyikének bekövetkezése esetén:

- a) A tevékenységből eredő nem engedélyezett kibocsátások esetén.
b) Bármely olyan esetben, amely a felszíni víz, vagy a felszín alatti vizek, a levegő, vagy talaj veszélyeztetését, vagy szennyezését okozhatja, és sürgős beavatkozást igényel/igényelhet.
20. Az engedélyes köteles az értesítés részeként megjelölni az esemény bekövetkezésének dátumát és pontos idejét, a bekövetkezés részleteit és a kibocsátásoknak a lehetőség szerinti legkisebb mértékűre való csökkentése és a megismétlődés elkerülése érdekében tett intézkedéseket. Az engedélyes köteles feljegyzést készíteni valamennyi, a fentiekben megjelölt eseményről. A környezetvédelmi hatóság részére benyújtott jelentésnek tartalmaznia kell az esemény bekövetkezésének részletes okait, körülményeit és a környezetre gyakorolt hatást, valamint a keletkező hulladék minimalizálása érdekében tett intézkedéseket.
21. Minden olyan esemény kapcsán, amely a levegő vagy talaj veszélyeztetését, szennyezését okozhatja, sürgős beavatkozást igényel/igényelhet, továbbá a felszíni és felszín alatti vizek veszélyeztetésével vagy szennyezésével kapcsolatos, az engedélyes köteles az esemény bekövetkezése után **a lehető legrövidebb időn, de legkésőbb 24 órában belül** a következő hatóságokat értesíteni:
- a Csongrád Megyei Kormányhivatalt (Szeged, Felső Tisza-part 17., telefon: +36/62/681-681, mobil telefonszámon történő elérhetőség: +36/30/938-23-89, e-mail: ktfo@csongrad.gov.hu):
a levegő és a földtani közeg veszélyeztetése vagy szennyezése esetén,
 - a Csongrád Megyei Katasztrófavédelmi Igazgatóság Igazgató-helyettesi Szervezet Katasztrófavédelmi Igazgatóság Hatósági Osztályát (Szeged, Felső Tisza-part 17. telefon: 62/621-280, fax: 62/621-750):
a felszíni és felszín alatti víz veszélyeztetése vagy szennyezése esetén,
 - a Csongrád Megyei Katasztrófavédelmi Igazgatóságot (6721 Szeged, Berlini körút 16-18., telefon: 105 vagy 62/621-280, fax: 62/621-299):
tűz és katasztrófavédelem esetén,
 - a Csongrád Megyei Kormányhivatal Népegészségügyi Főosztályt (6721 Szeged, Derkovits fasor 7-11., telefon: 62/592-500, fax: 62/551-461):
az emberi egészség veszélyeztetése esetén.

ERŐFORRÁSOK FELHASZNÁLÁSA

22. Az engedélyes köteles a telepre beszállított, felhasznált anyagokról és a késztermékek mennyiségéről nyilvántartást vezetni. A nyilvántartásban a különböző technológiában felhasznált alapanyagokat, a felhasznált vagy előállított energiákat (elektromos áram, gáz, gőz, hűtőenergia, sűrített levegő) és minden egyéb anyagot (takarítás, fertőtlenítéshez felhasznált anyagok), valamint az előállított készterméket kell rögzíteni. A késztermék mennyiségeket, termékcsopontonként, tonna mértékegységben is rögzíteni kell.
- Határidő: folyamatos**
23. Az engedélyes köteles a telephely energiahatékonyságával kapcsolatos veszteségfeltáró vizsgálatot (belső energetikai auditálást) rendszeresen elvégezni. Az auditnak fel kell tárnia minden az energia felhasználás csökkentésére és hatékonyabbá tételére vonatkozó lehetőséget. Az engedélyes köteles a belső energetikai auditallal kapcsolatosan a hatósággal folyamatosan egyeztetni. A vizsgálatnak többek között tartalmaznia kell: a fent részletezett adatokat, az egyes energetikai rendszerek állapotát, mekkora megtakarítás érhető el az egyes megoldásokkal (költséghaszon-elemzés), melyek azok fejlesztések, karbantartások, rekonstrukciók, amelyek szükségesek.

Határidő: 5 évente, első alkalommal az engedély jogerőre emelkedését követő 5. év (az esedékes felülvizsgálattal, illetve annak részeként).

24. Az engedélyes köteles a telep anyaggazdálkodását rendszeresen átvilágítani.

Határidő: 5 évente, első alkalommal az engedély jogerőre emelkedését követő 5. év (az esedékes felülvizsgálattal, illetve annak részeként).

25. Nyilvántartást kell vezetni a telephelyen felhasznált energiákról külön-külön technológiánként. Szükséges megadni az egyes fajlagos energia felhasználásokat is.

Határidő: folyamatos

26. Az engedélyes köteles a veszteségfeltáró vizsgálat (belső energetikai audit) megállapításai alapján a legracionálisabb megoldás(oka)t megvalósítani. A szükséges átalakításokat, beruházásokat, fejlesztéseket elvégezni.

Határidő: folyamatos

LEVEGŐVÉDELEM

A TELEPHELY LEVEGŐTERHELÉST OKOZÓ TECHNOLÓGIÁI:

27. A pontforrások technológiai kibocsátási határértékei és a *próbaüzem időtartama alatt* mérendő légszennyező anyagok:

ESP és gázmosó (P1)

Megnevezés	Szennyező anyag	Határérték (mg/m ³)	Tömegáram (kg/h)
ESP és gázmosó kürtő	SO _x , mint SO ₂	500	5,0 vagy ennél nagyobb
	NO _x		
	CO		
	Nátrium-hidroxid	30	0,3 vagy ennél nagyobb
	Benzol és származékai	5	0,01 vagy ennél nagyobb
	Szerves anyag „A”	20	0,1 vagy ennél nagyobb
	Szerves anyag „B”	100	2,0 vagy ennél nagyobb
	Szerves anyag „C”	150	3,0 vagy ennél nagyobb

Gázkazán (P2)

Megnevezés	Szennyező anyag	Határérték (mg/m ³)	Tömegáram (kg/h)
Gázkazán kémény	CO	100	–
	SO ₂	35	–
	NO _x	350	–
	Szilárd anyag	5	–
	Szén-dioxid	–	–

A kibocsátott határérték száraz véggáz 3 %-os O₂ tartalmára, 273 K hőmérsékletre és 101,3 kPa nyomásra vonatkozik.

Hegesztő állomás (P3)

Megnevezés	Szennyező anyag	Határérték (mg/m ³)	Tömegáram (kg/h)
Hegesztő elszívó kürtő	CO	500	–
	NO _x	500	–
	Szilárd anyag	150	–

PRÓBAÜZEMI ELŐÍRÁSOK

28. A telephelyen létesített pontforrások légszennyező anyag kibocsátásának mérésel történő megállapítására **maximum 6 hónap** időtartamig terjedő **próbaüzem**et kell tartani. A próbaüzem megkezdésének időpontját a környezetvédelmi hatósághoz írásban be kell jelenteni.

Határidő: a próbaüzem megkezdése előtt 20 nappal

29. A **P1-P2-P3** pontforrások határérték alatti légszennyező anyag kibocsátásait a próbaüzem időtartama alatt, teljes terhelésű üzemenet mellett elvégzett időszakos szabványos emisszió mérésel kell igazolni. A pontforrások által kibocsátott légszennyező anyagok koncentrációit akkreditált laboratórium által elvégzett szabványos emisszió mérésel kell meghatározni, a mérés(ek) időpontjáról a **mérést megelőzően 8 nappal írásbeli értesítést** kell a környezetvédelmi hatósághoz benyújtani.

30. A pontforrások mérési eredményeinek ismeretében elektronikus úton be kell nyújtani a telephelyen megépült összes bejelentés köteles légszennyező forrás Levegővédelmi Alapbejelentő Lapját (LAL-t) és az emisszió mérési jegyzőkönyveket.

Határidő: a próbaüzem lezárását követő 60 napon belül

KÖRNYEZETI LEVEGŐMINŐSÉG (IMMISSZIÓ) MÉRÉSÉNEK ELŐRÁSAI

31. A felületaktív anyag gyártás és a kapcsolódó tevékenységek környezeti levegőminőségre gyakorolt hatásának megítélésére légszennyezettségi méréseket kell végezni az alábbiak szerint:

- Környezeti levegő **alapállapot vizsgálata fűtési félévben** a tervezett beruházás, tereprendezés megkezdése előtt.
- Környezeti levegő **minőségének vizsgálata** a tervezett beruházás **próbaüzemének időtartama alatt**, az ESP és gázmosó kürtő emisszió mérésével egyidejűleg.

32. Környezeti levegő **minőségének évenkénti vizsgálata** a végleges üzembe-helyezést követően:

- a) Végleges üzembe-helyezést követő **első évben nem fűtési félévben** végzett immisszió mérés.
- b) Végleges üzembe-helyezést követő **második évben fűtési félévben** végzett immisszió mérés.

33. **Immisszió mérés:**

a) A beruházási terület környezetében 3 x 1 héten keresztül, 3 helyszínen, akkreditációval rendelkező mérőlaboratórium által a levegő minőségét folyamatos immisszió mérésel kell vizsgálni.

b) **Mérési pontok:**

1. mérési pont: 6750 Algyő, Sport utca 9., Borbála Gyógyfürdő (EOV Y:738667, X:110120)
2. mérési pont: 6728 Szeged, Algyői út, Kastélykert fogadó (EOV Y:737392, X:107621)
3. mérési pont: 6750 Algyő, Gyevi tanya 15/B, Magánház (EOV Y:738755, X:109371)

c) Mérés időtartama:

1. mérési pont: folyamatos 1 hét
2. mérési pont: folyamatos 1 hét
3. mérési pont: folyamatos 1 hét

d) Mérendő komponensek:

- NO, NO₂, NO_x (nitrogén-oxidok) folyamatos mérése,
- SO₂ (kén-dioxid) folyamatos mérése,
- BTEX (benzol, toluol, etil-benzol, xilolok) folyamatos mérése,
- szállópor PM₁₀ (10 µm átmérőjű porrészecske) frakciójának folyamatos mérése,
- szállópor PM_{2,5} (2,5 µm átmérőjű porrészecske) frakciójának folyamatos mérése/meghatározása aktív, szakaszos mintavétellel (gravimetriás vizsgálathoz, HVS mintavétel, 24 órás mintavételi idő).

e) Mérendő meteorológiai paraméterek:

- szélesség (WS),
- szélirány (WDIR),
- relatív páratartalom (RH),
- hőmérséklet (T)
- légköri nyomás (p).

f) Az immisszió mérések időpontjait, a mérést végző akkreditált mérőszervezet nevét, akkreditációs számát írásban a környezetvédelmi hatósághoz be kell nyújtani.

Határidő: mérés megkezdése előtt 8 nappal

34. Az immissziós mérési eredményekről készített jegyzőkönyvet és a mérési eredmények szakértői összefoglaló értékelését a környezetvédelmi hatósághoz be kell nyújtani.

Határidő: Mérés befejezését követő 30 napon belül.

ÜZEMELÉSEL KAPCSOLATOS ELŐÍRÁSOK

35. A telephelyen működő pontforrásokból kiáramló légszennyező anyagok koncentrációi a technológiai kibocsátási határértékeket nem haladhatják meg.
36. A telephelyen létesített, működő bejelentés köteles pontforrások légszennyező anyag kibocsátásának mérési gyakorisága, mérendő légszennyező anyagok fajtái a próbaüzemi mérést követően kerülnek pontosításra.
37. A berendezéseket csak a gépkönyvében előírt módon (biztonsági előírások, gépkihasználás stb.), rendeltetésüknek megfelelően szabad használni.
38. A berendezések hatékony működése miatt biztosítani kell az optimumra való szabályozást.
39. A rendeltetésszerű üzemeltetéstől eltérő üzemi állapotokról, az üzemeltető köteles a környezetvédelmi hatóságot **telefonon azonnal és 8 órán belül írásban** tájékoztatni. Ezt követően az esemény bekövetkezésének okát, valamint a megtett intézkedéseket tartalmazó jelentést **48 órán belül** meg kell küldeni a hatóságnak.
40. A légszennyező pontforrások éves LM bevallását, amelyet a mérési eredmények alapján elektronikus úton kell teljesíteni.
41. A tartalék áramforrások üzemidejét, tüzelőanyag felhasználását, légszennyező anyagok kibocsátását negyedéves megbontásban kell az éves környezeti jelentésben ismertetni.
42. A közlekedő utakat szükség szerint takarítással, locsolással pormentesíteni kell.
43. A telephely mezsgyéjére cserjét-fasort (védősávot) kell telepíteni a környezetvédelmi hatóság által előzetesen jóváhagyott növénytelepítési terv alapján.

Határidő: a növényeket a próbaüzem megkezdéséig, de legkésőbb a próbaüzem megkezdését követő 12 hónapon belül el kell ültetni.

44. A telephely évelő és egynyári növényzetét folyamatosan gondozni, az esetlegesen elpusztult egyedeket pótolni kell.

Határidő: folyamatos

MONITORING

45. A környezetvédelmi hatóság által jóváhagyott terv alapján kell a környezeti levegő időszakos immisszió mérését az üzemeltetőnek akkreditált mérőszervezettel mérteni.

HULLADÉKGAZDÁLKODÁS

Próbaüzemi előírások:

46. Be kell nyújtani a környezetvédelmi káreseményekre is kiterjedő felelősségbiztosítást.

Határidő: a próbaüzem megkezdéséig.

47. Be kell mutatni a véglegesen megvalósított technológia BAT-nak való megfelelését.

Határidő: a próbaüzem befejezését követő 60 napon belül, a próbaüzemi jelentés részeként.

Próbaüzem befejezését követő előírások:

48. A tevékenységet környezetszennyezést kizáró módon, a vonatkozó jogszabályokban előírtaknak megfelelően kell végezni.
49. A hulladék termelője, tulajdonosa köteles a birtokában lévő, bármely tevékenységből származó hulladékokat környezetszennyezést kizáró módon, szelektíven – veszélyes hulladék esetén a hatályos jogszabályban meghatározott módon – gyűjteni.
50. Ártalmatlanításra csak az a hulladék kerülhet, amelynek anyagában történő hasznosítására vagy energiahordozóként való felhasználására a műszaki, illetőleg gazdasági lehetőségek még nem adottak, vagy a hasznosítás költségei az ártalmatlanítás költségeihez viszonyítva aránytalanul magasak.
51. A keletkező veszélyes és nem veszélyes hulladék csak engedéllyel rendelkező hulladékkezelőnek adható át.
52. Az engedélyes köteles a hatályos jogszabályi előírásoknak megfelelő részletes nyilvántartást vezetni a hulladékokról, illetve a hulladékgazdálkodási tevékenységgel összefüggő anyagokról és eljárásokról, amelyet a hatóság munkatársainak mindenkor köteles azok kérésére rendelkezésre bocsátani.
53. Az engedélyes köteles a telephelyén keletkező hulladékokról évente a hatóság részére adatszolgáltatást teljesíteni a hatályos jogszabályi előírások szerint.
54. Az engedélyes köteles technológiáinként minden évben anyagmérleget készíteni, és azt az éves beszámoló részeként benyújtani.
55. Az engedély érvényességi ideje alatt olyan biztosítással, illetve anyagi fedezettel kell rendelkeznie a telephely üzemeltetőjének, amely a telephelyen esetlegesen bekövetkező környezeti káresemények és környezetszennyezés elhárítására, illetve a telephelyen lévő hulladékok teljes mennyiségének kezelésére fedezetül szolgál.

Gyűjtőhellyel kapcsolatos előírások:

56. A telephely üzemeltetésének időszakában fent kell tartani a jogszabályi előírásoknak megfelelő a telephelyi tevékenység során keletkező hulladékok környezetszennyezést megelőző gyűjtését biztosító gyűjtőhelyeket.
57. A gyűjtőhelyen alkalmazott gyűjtőeszközök épségéről rendszeres ellenőrzéssel kell meggyőződni. A sérült eszközt haladéktalanul épre kell cserélni.
58. A gyűjtőhelyeken a telephelyi tevékenység során keletkező hulladékok gyűjthetők az engedélyben hulladék fajtánként megadott gyűjtőkapacitás eléréséig.

59. A hulladék gyűjtőhelyeken a hulladékok gyűjtését, oly módon kell végezni, hogy azok ne keveredjenek és mindegyik hulladék gyűjtésénél biztosított legyen az elfolyást, elszóródást és környezetszennyezést megelőző tárolás.
60. A tevékenység végzése során az üzemi gyűjtőhely üzemeltetési szabályzatában előírtakat maradéktalanul be kell tartani.
61. Az üzemi gyűjtőhelynek akkora szabad gyűjtési kapacitással kell, hogy rendelkezzen, amely biztosítja a telephely mindenkori termelési volumene során keletkező hulladékok környezetszennyezést megelőző gyűjtését.
62. Az üzemi gyűjtőhely gyűjtési kapacitásának folyamatos fenntartása érdekében a hulladékot szükség szerint, de legalább évente egyszer át kell adni arra engedéllyel rendelkezőnek.

ZAJ- ÉS REZGÉSVÉDELEM

Próbaüzemre vonatkozó előírások

63. A tervezett létesítmény üzembe-helyezését követően, a **próbaüzem időtartama alatt** ellenőrző zaj- és rezgésterhelési méréseket kell végezni a környezetvédelmi hatósággal egyeztetett időben és mérési pontokon.
64. A mérést a Magyar Mérnöki Kamara által kiadott érvényes szakértői engedéllyel rendelkező személy/vállalkozás végezheti.
65. A mérési jegyzőkönyvet a kapcsolt szakértői véleménnyel együtt kell hatóságunkhoz benyújtani. A szakértői véleményben értékelni kell a kialakuló zaj- és rezgésterhelést, szükség esetén javaslatokat kell megfogalmazni a terhelések csökkentésére megvalósítási határidővel együtt.

Határidő: a próbaüzemi jelentéshez kell mellékelni.

Üzembe helyezést követő előírások

66. Az üzemi zajkibocsátás ellenőrzésére szabványos környezeti zajmérést kell végezni a környezetvédelmi hatósággal egyeztetett időpont(ok)ban és helyszíneken. A mérési jegyzőkönyvet és a szakértői véleményt a Magyar Mérnöki Kamara által nyilvántartott zajvédelmi szakértővel kell megmérteni.

Határidő: 5 évente (az 5 éves felülvizsgálati dokumentáció részeként).

67. Havária esetén szabványos környezeti zajmérést kell végezni és a mérési jegyzőkönyvet 7 napon belül be kell nyújtani a környezetvédelmi hatósághoz.

FÖLDTANI KÖZEG VÉDELME

68. A környezethasználatot úgy kell megszervezni és végezni, hogy a legkisebb mértékű környezetterhelést és igénybevételt idézze elő, megelőzze a környezetszennyezést és kizárja a környezetkárosítást.
69. A tevékenységgel nem okozhatják a vonatkozó jogszabályban meghatározott (B) szennyezettségi határértéknél kedvezőtlenebb állapotot földtani közegben.
70. A földtani közeg jó minőségi állapotának biztosítása érdekében, a tevékenység végzése során szennyező anyag, illetve lebomlása esetén ilyen anyagok keletkezéséhez vezető anyagok használata, illetve elhelyezése csak műszaki védelemmel folytatható.
71. A tartályok, folyékony anyagot szállító vezetékek, a szennyvíztároló aknák műszaki védelmét folyamatosan ellenőrizni kell és a hibahelyek kijavításáról haladéktalanul gondoskodni szükséges. A tapasztalatokról és az esetleges javításokról évente összefoglaló jelentést kell készíteni.

Határidő: tárgyévet követő év március 31., az éves jelentés részeként.

TERMÉSZETVÉDELEM

72. A tervezett üzem tájba illesztése érdekében az érintett ingatlan keleti szélén legalább két sorból álló takarófásítás telepítése és fenntartása szükséges többszintű cserjesorokkal kiegészítve.

MŰSZAKI BALESET MEGELŐZÉSE ÉS ELHÁRÍTÁSA

73. A vonatkozó jogszabályok értelmében, engedélyesnek – a jelen engedély keretében végzett tevékenység folytatásának ideje alatt – mindenkor érvényes üzemi kárelhárítási tervvel kell rendelkeznie.
74. Eleget kell tenni az érvényben lévő, elfogadott üzemi kárelhárítási tervben foglaltaknak, illetve az adott esemény bekövetkeztére vonatkozó értesítési, bejelentési kötelezettségeknek.
75. Lakossági érdeklődésre az engedélyes köteles időben tájékoztatást adni tevékenysége környezeti hatásairól.
76. Az engedélyesnek üzemi kárelhárítási tervet kell készíteni és benyújtani hatóságunkra 2 példányban.

Határidő: a próbaüzem megkezdését megelőző 1 hónap.

A BAT ALKALMAZÁSÁRA VONATKOZÓ ELŐÍRÁSOK

77. Az engedélyesnek, mint környezethasználónak a környezetszennyezés megelőzése, illetőleg a környezet terhelésének csökkentése érdekében, az elérhető legjobb technika alkalmazásával a tevékenységet úgy kell végezni, a berendezéseket úgy kell működtetni, hogy a kibocsátásai megfeleljenek az egységes környezethasználati engedélyben foglaltaknak.
78. Az engedélyesnek az elérhető legjobb technika alkalmazásával intézkedni kell:
- a környezetterhelést okozó anyagok felhasználásának csökkentéséről,
 - a tevékenységhez szükséges anyag és energia hatékony felhasználásáról,
 - a kibocsátások megelőzéséről, illetőleg az elérhető legkisebb mértékűre csökkentéséről,
 - a hulladékképződés megelőzéséről, illetőleg a keletkezett hulladék mennyiségének és veszélyességének csökkentéséről,
 - a környezeti hatással járó balesetek megelőzéséről és ezek bekövetkezése esetén a környezeti következmények csökkentéséről,
 - a tevékenység felhagyása esetén a környezetszennyezés, illetve környezetkárosítás megakadályozásáról, valamint az esetlegesen károsodott környezet helyreállításáról,
 - valamint arról, hogy minimumra csökkenjenek a létesítmények működésére visszavezethető zavaró környezeti hatások, illetve veszélyek fellépésének lehetősége az alábbi területeken:
 - a légszennyezés, elsősorban a kiporzásból származó portterhelés, valamint kellemetlen szaghatások,
 - a szél által elhordott anyagok okozta területi szennyezés,
 - a forgalom okozta zajterhelés,
 - a madarak, kártékony kisemlősök, rovarok elszaporodásából származó károkozás,
 - a tüzesetek.
79. A karbantartást rendszeresen kell végezni.

80. A telephelyen folytatott tevékenység során az elérhető legjobb technika alkalmazásával meg kell akadályozni, hogy a földtani közeg szennyeződjön.
81. Az engedélyes köteles a létesítményben alkalmazott technológiát a mindenkor elérhető legjobb technika követelményeinek megfelelően üzemeltetni.

A TEVÉKENYSÉG MEGSZÜNTETÉSÉRE VONATKOZÓ ELŐÍRÁSOK

82. Az engedélyezett tevékenységet folytató telephely egészére vagy egy részére vonatkozó felhagyást követően az engedélyes köteles a hatóság engedélyével leszerelni a környezetszennyezést okozó gépeket; biztonságossá tenni a talajt, altalajt, építményeket, épületeket, az azokban található berendezéseket; gondoskodni a tárolt, kezelt hulladékok, anyagok ártalmatlanításáról illetve hasznosításáról. A megtett intézkedésekről jelentést kell benyújtani hatóságunkra **a végrehajtást követő 30 napon belül**.
83. Az üzemeltetett technológiához kapcsolódó valamennyi hulladékot arra engedéllyel rendelkező hulladékkezelőnek kell átadni.
84. Levegővédelmi szempontból a tevékenység teljes telepen, vagy annak egy részén történő felhagyása esetén a levegő szennyezettségét – beleértve a bűzt is – előidézni képes anyagokat, berendezéseket a levegő káros mértékű szennyeződését kizáró módon kell ártalmatlanítani, vagy a telephelyről elszállítani.
85. Hulladékgazdálkodási szempontból a tevékenységnek a teljes telephelyen, vagy annak egy részén történő felhagyása esetén az adott területen lévő, illetve az adott területen megelőzően üzemeltetett technológiához kapcsolódó valamennyi hulladékot arra engedéllyel rendelkező hulladékkezelőnek kell átadni.
86. A tevékenységnek a teljes telephelyen, vagy annak egy részén történő felhagyása előtt állapotvizsgálati dokumentáció, Csongrád Megyei Kormányhivatal Környezetvédelmi és Természetvédelmi Főosztályra történő benyújtásával igazolni kell, hogy a földtani közegben környezeti kár nem következett be.

ADATRÖGZÍTÉS, ADATKÖZLÉS ÉS JELENTÉSTÉTEL A KÖRNYEZETVÉDELMI HATÓSÁG RÉSZÉRE

87. Az engedélyes köteles az engedély előírásainak megfelelően valamennyi elvégzett mintavételről, laboratóriumi analízisről, mérésről, vizsgálatról, karbantartásról nyilvántartást készíteni.
88. Az engedélyes köteles a tevékenység szokásos végzése során felmerülő minden olyan esetet nyilvántartásba venni, amely a környezet veszélyeztetését okozza.
89. Az engedélyes köteles valamennyi, a tevékenység végzéséhez kapcsolódó környezeti tárgyú panaszt nyilvántartani. A nyilvántartásnak tartalmaznia kell a panasz beérkezésének dátumát, idejét, a panaszos nevét és a panasz fontosabb adatait. A nyilvántartásnak tartalmaznia kell továbbá a panaszra adott választ. Az engedélyes köteles a panaszok beérkezését követő 1 hónapon belül a panaszokat részletező beszámolót a környezetvédelmi hatósághoz benyújtani.
90. Az engedélyben megjelölt nyilvántartás formája a környezetvédelmi hatóság által elfogadottnak kell lennie. A nyilvántartást legalább 10 évig a telephelyen meg kell őrizni, és a környezetvédelmi hatóság részére a hozzáférhetőséget mindenkor biztosítani kell.
91. Valamennyi nyilvántartást, mintavételezést, vizsgálatot, laboratóriumi mérést tartalmazó beszámolót az engedélyben foglaltak szerint a környezetvédelmi hatósághoz

az általa előírt formában, gyakorisággal és határidőre kell benyújtani, 1 eredeti és 1 másolati példányban.

92. Minden beszámolót az engedélyes képviselőjének vagy az engedélyes által megnevezett felelős vezetőnek kell aláírnia.
93. Minden, az engedéllyel összefüggő, a működéshez kapcsolódó írásos szabályzatot a környezetvédelmi hatóság rendelkezésére kell bocsátani az ellenőrzés alkalmával, illetve bármilyen lehetséges időpontban.
94. A beszámolónak ebben az engedélyben lefektetettek szerint meghatározott gyakorisága és tárgyköre, a minták elemzése alapján, a hatóság írásbeli hozzájárulásával módosítható.
95. Az éves környezeti beszámoló adatszolgáltatásában az üzemeltetővel és telephellyel kapcsolatosan kérjük az alábbi azonosítókat szerepeltetni.
- KÜJ, KTJ;
 - A cég neve (cégbírósági bejegyzés szerinti rövidített név), cégforma (Kft., Bt.,...), a cég székhelye (irányítószám, település, utca, házszám, hrsz., Pf.);
 - A telephely/létesítmény neve, a telephely/létesítmény címe (irányítószám, település, utca, házszám, hrsz.);
 - A telephely/létesítmény EOV koordinátái (5-10 m-es pontosság);
 - TEÁOR '03 kód (a mindenkor érvényben lévő TEÁOR szerint);
 - A 314/2005. (XII. 25.) Korm. rendelet értelmében új, illetve meglévő létesítményről van szó, történt-e a jogszabály értelmében jelentős változtatás;
 - Az IPPC köteles tevékenység besorolása a 314/2005. (XII. 25.) Korm. rendelet 2. számú melléklet szerint;
 - Fő, illetve nem fő IPPC tevékenység megnevezése (fő tevékenységként azt az egy tevékenységet kell megjelölni, amelyik az elsődleges gazdasági tevékenységhez legjobban kapcsolódik és/vagy a legnagyobb szennyezőanyag kibocsátással jár, az összes többi tevékenységet nem fő tevékenységként kell feltüntetni);
 - A létesítmény teljesítmény/kapacitás adatai (az IPPC köteles tevékenység/ek kapacitás adatai, megjelölve a megnevezést, a mennyiséget és a dimenziót is);
 - NOSE-P kód.
96. A beszámolókat a következő címre kell elküldeni:
Csongrád Megyei Kormányhivatal
6721 Szeged, Felső-Tisza part 17., Pf.: 1048.

Adatszolgáltatás, beszámoló megnevezése	Adatszolgáltatás, beszámoló gyakorisága	Beadási határidő
<i>Éves adatszolgáltatás</i>		
Éves hulladék (veszélyes, nem veszélyes) adatszolgáltatás, mennyiségtől függően EPRTTR jelentés	évente	március 1.
Éves levegőtisztaság-védelmi bejelentés (LM)		március 31.
(E)PRTR-A adatlap (166/2006/Ek rendelet alapján)		
<i>Éves környezeti beszámoló minimális tartalma</i>		
Hulladékgazdálkodás: – keletkezett hulladékok, – technológiánkénti anyagmérleg.	évente	március 31.

Földtani közeg védelme: – Tartályok, vezetékek, a szennyvíztároló aknák műszaki állapotának ellenőrzése		
Levegővédelem: – elvégzett mérések, és azok értékelése – BAT-(elérhető legjobb technika)-nak való megfelelés vizsgálat		
Zajvédelem: – Mérési jegyzőkönyv benyújtása		
Panaszok összefoglaló jelentése		
Bejelentett események összefoglalója		
Környezetvédelemhez kapcsolódó képzések és továbbképzések		
Energiahatékonysági belső audit	5 évente	
BAT-nak (elérhető legjobb technika) való megfelelés vizsgálat		
Eseti beszámolók		
Panaszok (ha voltak)	eseti	Panasz beérkezését követő 2 napon belül
A bejelentett események összefoglalója	eseti	Az eseményt követő 1 hónapon belül
Haváriák jelentése	eseti	Haladéktalanul

Szakkérdés vizsgálata:

1. *környezet-egészségügyi szakkérdésben, így különösen a környezet- és település-egészségügyre, az egészségkárosító kockázatok és esetleges hatások felmérésére, a felszín alatti vizek minőségét, egészségkárosítás nélküli fogyaszthatóságát, felhasználhatóságát befolyásoló körülmények, tényezők vizsgálatára, lakott területtől (lakóépülettől) számított védőtávolságok véleményezésére, a talajjal, a szennyvizekkel, veszélyes hulladékokkal kapcsolatos közegészségügyi követelmények érvényesítésére, az emberi használatra szolgáló felszíni vizek védelmére kiterjedően:*

- A tevékenységet úgy kell végezni, hogy az sem emberi, sem pedig környezeti ártalmat ne okozzon, illetve a lehető legkisebb mértékű környezetterhelést valamint környezet-egészségügyi kockázatot idézzen elő.
- Az előírások szerinti zajterhelési határértékeket be kell tartani a beruházási terület környezetében élők és tartózkodók egészségének megóvása érdekében.
- A munkavégzés során a levegőterhelési szintre vonatkozó egészségügyi határértékek betartása szükséges.
- A kivitelezés időtartamára telepítendő, a keletkezett szennyvíz gyűjtésére és ideiglenes tárolására szolgáló közműpótló létesítmény használata során a települési és folyékony hulladékkal kapcsolatos közegészségügyi követelményeket maradéktalanul be kell tartani.

- Az egészségkárosító kockázatok csökkentésének érdekében a veszélyes és nem veszélyes hulladékok gyűjtése és ideiglenes tárolása során a közegészségügyi követelményeket maradéktalanul be kell tartani.
 - A veszélyes anyagokkal és keverékekkel kapcsolatos tevékenységeket úgy kell végezni, hogy azok az emberi egészséget ne veszélyeztessék. A munkafolyamatok a veszélyes anyagokkal és keverékekkel végzett tevékenység bejelentésének birtokában végezhetőek el.
2. *növény- és talajvédelmi szakkérdésben, így különösen a termőföldre gyakorolt hatások vizsgálata:*
- A dokumentáció elfogadása talajvédelmi szempontból javasolható.
 - 400 m²-t meghaladó területigényű beruházások megvalósítása során a humuszos termőréteg mentéséhez talajvédelmi terv készítése szükséges.
 - A termőföld feltöltése a termőföld védelméről szóló 2007. évi CXXIX. tv. alapján engedélyhez kötött tevékenység, melyet hatóságunknál engedélyeztetni kell.
 - Havária esetén, amennyiben az termőterületet érint, a talajvédelmi hatóságot értesíteni kell.
3. *örökségvédelmi szakkérdésben, így különösen kulturális örökség (nyilvántartott műemléki értékek, műemlékek, műemléki területek védelme, nyilvántartott régészeti lelőhelyek, védetté nyilvánított régészeti lelőhelyek, régészeti védőövezetek) védelmére kiterjedően:*

Tájékoztatásul felhívom a figyelmet, hogy amennyiben a tárgyi beruházáshoz kapcsolódó földmunkák során régészeti emlék, lelet vagy annak tűnő tárgy kerül elő a régészeti örökség védelme érdekében a jegyző útján a Forster Gyula Nemzeti Örökségvédelmi és Vagyongazdálkodási Központot értesíteni. A tevékenység szüneteltetése mellett a helyszín és a leletek felelős őrzés szabályai szerint megőrzéséről a feltárással jogosult intézmény intézkedéséig gondoskodni. A bejelentési kötelezettség elmulasztása örökségvédelmi bírság kiszabását vonja maga után.

Szakhatósági állásfoglalás:

A Csongrád Megyei Katasztrófavédelmi Igazgatóság Igazgató-helyettesi Szervezet Katasztrófavédelmi Hatósági Osztályának 35600/4879-4/2016.ált. számú szakhatósági állásfoglalása:

„K&P Chem Kft. (1085 Budapest, Kálvin tér 12-13.) részére az Algyő, 01747/9 hrsz. alatti ingatlanon háztartás-vegyipari alapanyagokat előállító üzem létesítésére vonatkozó – összevont környezeti hatásvizsgálati és egységes környezethasználati engedélyezési dokumentációra – az egységes környezethasználati engedély kiadásához

az alábbi feltételekkel hozzájárulok:

az alábbiak szerint:

1. A tervezett tevékenységhez kapcsolódóan vízjogi engedélyezési eljárást kell lefolytatni a tervezett vízellátási-művek (saját célú vízbeszerzés, technológiai vízellátás, vízkezelés, csapadékvíz előkezelés, elhelyezés, elvezetés, technológiai szennyvízelvezetés, -elhelyezés) vonatkozásában. A vízjogi létesítési engedélyezési dokumentációt a 72/1996. (V.22.) Kormányrendelet és a 18/1996. (VI.13.) KHVM

rendelet szerinti tartalommal, figyelemmel a befogadói nyilatkozatokban foglaltakra kérjük hatóságunkra benyújtani.

2. A telephelyen folytatott tevékenységet a felszíni és a felszín alatti vizek veszélyeztetését kizáró módon kell végezni.
3. A tevékenység végzése során szennyező anyag, illetve lebomlása esetén ilyen anyagok keletkezéséhez vezető anyagok használata illetve elhelyezése csak környezetvédelmi megelőző intézkedéssel és műszaki védelemmel folytatható.
4. A tevékenység a szennyezettségi határértéknél kedvezőbb állapotú felszín alatti víz állapotának lehetőség szerinti megőrzésével végezhető, nem eredményezheti a felszín alatti víz (B) szennyezettségi határértéknél kedvezőtlenebb állapotát.
5. A víztisztító berendezést, az előtisztító műtárgyat a gyártó által kiadott üzemeltetési és karbantartási utasítása szerint kell üzemeltetni. A műtárgyak időszakos tisztítását, karbantartását igazoló bizonylatokat meg kell őrizni és ellenőrzéskor be kell tudni mutatni.
6. A közcsatornába bocsátott szennyvíz minőségének meg kell felelnie a 28/2004. (XII. 25.) KvVM rendelet 4. számú melléklet egyéb befogadóba való közvetett bevezetés esetén előírt határértékeknek.
7. Az időszakos vízfolyásba bocsátott víz minőségének meg kell felelnie a 28/2004. (XII. 25.) KvVM rendelet 2. számú mellékletének 3. oszlopában az időszakos vízfolyás befogadóra előírt határértékeknek.

Jelen szakhatósági állásfoglalás más jogszabályi kötelezettség alól nem mentesít.

Jelen szakhatósági állásfoglalással szemben jogorvoslattal az eljárást lezáró határozat, ennek hiányában az eljárást megszüntető végzés ellen benyújtott fellebbezés keretében lehet élni.”

*

Jelen engedély nem mentesít a más jogszabályokban előírt engedélyek és szakhatósági állásfoglalások beszerzési kötelezettsége alól.

Az engedély érvényességi ideje: jelen határozat jogerőre emelkedésétől számított 5 év.

Az engedélyben foglalt követelmények és előírások felülvizsgálatára a határozat jogerőre emelkedését követő 5 éven belül a környezetvédelmi felülvizsgálatra vonatkozó szabályok szerinti felülvizsgálatot kell benyújtani a környezetvédelmi hatósághoz.

Az egységes környezethasználati engedély előírásaitól eltérően folytatott tevékenység esetén a környezetvédelmi hatóság határozatában kötelezi a környezethasználót kettőszázezer forinttól ötszázezer forintig terjedő bírság megfizetésére, az engedélyben rögzített feltételek betartására, valamint legfeljebb hat hónapos határidővel intézkedési terv készítésére, vagy a 20/A. § (8) bekezdés a) pontja esetén környezetvédelmi felülvizsgálat elvégzésére.

A határozat ellen a közléstől számított 15 napon belül az Országos Környezetvédelmi és Természetvédelmi Főfelügyelőséghez címzett, de a Csongrád Megyei Kormányhivatalhoz, mint elsőfokú környezetvédelmi és természetvédelmi hatósághoz két példányban benyújtandó fellebbezésnek van helye.

A jogorvoslati eljárás díja – a jogszabályban meghatározott esetek kivételével – a befizetett szolgáltatási díjtétel 50 %-a, azaz 2 006 250 Ft, amelyet a Csongrád Megyei Kormányhivatal

10028007-00335663-00000000 előirányzat-felhasználási számú számlájára kell átutalni, és a díj megfizetését igazoló bizonylatot vagy annak másolatát hatóságunk részére megküldeni. A befizetési bizonylat közlemény rovatába kérem feltüntetni jelen határozat számát.

A kérelmező az eljárás 4 012 500 Ft igazgatási szolgáltatási díját befizette, egyéb eljárási költség nem merült fel.

Jelen határozat – fellebbezés hiányában – a fellebbezésre nyitva álló határidő leteltét követő napon jogerőre emelkedik.

Jelen határozat fellebbezésre tekintet nélkül végrehajtható.

INDOKOLÁS

A K&P Chem Kft. képviseletében az Envipro Group Mérnöki Tanácsadó Kft. 2016. július 6-án – az *Algyő 01747/9 hrsz. alatti ingatlanon háztartás-vegyipari alapanyagokat előállító üzem létesítése tárgyában* – a környezeti hatásvizsgálati és az egységes környezethasználati engedélyezési eljárásról szóló 314/2005. (XII. 25.) Korm. rendelet (továbbiakban R.) szerinti összevont környezeti hatásvizsgálati és egységes környezethasználati engedélyezési eljárás lefolytatására irányuló kérelmet nyújtott be hatóságunkhoz.

A tervezet tevékenység R. 1. számú melléklet 20. pontjában, a 2. számú melléklet 4.1. és 4.2. pontjában, valamint a 3. számú melléklet 89. pontjában szerepel.

A R. 1. § (3) bekezdés b) pontja alapján a tevékenység megkezdéséhez, ha az az 1. és a 2. számú mellékletben egyaránt szerepel és a környezethasználó összevont eljárás lefolytatását kéri, környezeti hatásvizsgálati és egységes környezethasználati engedélyezési eljárás alapján egységes környezethasználati engedély szükséges.

A R. 1. § (4) bekezdése szerint a környezeti hatásvizsgálati és az egységes környezethasználati engedélyezési eljárást a környezethasználó kérelmére a környezetvédelmi hatóság – önálló engedélyezési eljárások lefolytatása helyett – összevontan folytatja le.

A R. 1. § (5) bekezdése alapján a környezethasználó kérelmére a környezetvédelmi hatóság – előzetes vizsgálati eljárás nélkül – környezeti hatásvizsgálati eljárást folytat le, ha a környezethasználó olyan tevékenység megvalósítását tervezi, amely a 3. számú mellékletben szerepel.

A környezetvédelmi és természetvédelmi hatósági és igazgatási feladatokat ellátó szervek kijelöléséről szóló 71/2015. (III.30.) Korm. rendelet (továbbiakban Rendelet) 9. § (3) bekezdése alapján az elsőfokon eljáró környezetvédelmi hatóság a kormányhivatal.

A K&P Chem Kft. Algyő külterületén megvalósuló beruházásával összefüggő közigazgatási hatósági ügyek nemzetgazdasági szempontból kiemelt jelentőségű ügyé nyilvánításáról szóló 152/2016. (VI.16.) Korm. rendelet 1. § (1) bekezdése és 1. sz. mellékletének 3. pontja alapján jelen eljárás tárgya nemzetgazdasági szempontból kiemelt jelentőségű ügy.

Az ügyfél hatóságunk CSZ/01/10561-22/2016. számú hiánypótlási felhívását (igazgatási szolgáltatási díj megfizetésének igazolása) 2016. augusztus 15-én, a CSZ/01/10561-22/2016. számú felhívását 2016. augusztus 15-én teljesítette, melyet 2016. augusztus 24-én kiegészített.

*

Hatóságunk szakkérdésekkel kapcsolatos megkeresése Rendelet 28. § (1) bekezdés alapján történt.

A szakkérdések vizsgálatát tartalmazó szakvéleményekben foglaltakat a rendelkező részben előírtuk.

1. A környezet-egészségügyi szakkérdés vizsgálatának indokolása:

A dokumentáció áttanulmányozása után megállapítottam, hogy a K&P Chem Kft. Algyő, 01747/9 hrsz. alatti területen tervezett tevékenységének célja háztartás-vegyipari anyagok (felületaktív anyagok) gyártása, melyeket mosogatószeres, mosószeres és tisztálkodószeres gyártási alapanyagaként használnak fel. A gyártási tevékenység mellett a későbbiekben a Kft. regionális kutatóközpont megvalósítását is tervezi. A kutatás új terméktípusok kifejlesztésére, valamint az alkalmazott technológia továbbfejlesztésére irányul.

A telephely az Algyő „JURA” Ipari Park területén helyezkedik el. A tervezési területtől DK-i irányban, a Kastélykert utca mentén 2 db védendő lakóépület található.

A végzett tevékenységek által okozott zajterhelés tekintetében a környezeti zaj- és rezgésterhelési határértékek megállapításáról szóló 27/2008. (XII. 3.) KvVM-EüM együttes rendeletben foglaltak betartása szükséges.

A munkavégzésből adódó légszennyező anyag kibocsátásra tekintettel, a beruházás környezetében élők és tartózkodók egészségének megóvása érdekében be kell tartani a levegő védelméről szóló 306/2010. (XII. 23.) Korm. rendeletben rögzített előírásokat, miszerint tilos a légszennyezés, továbbá a levegő olyan mértékű terhelése, amely légszennyezettséget okoz.

A munkálatok során keletkező veszélyes hulladékok (Azonosító kód: 15 01 10 - laboratóriumi vegyszer göngyölegek, 15 02 02* – veszélyes anyaggal szennyezett védőruházat, 20 01 21* - fénycsővek ... stb.) gyűjtésével és ideiglenes tárolásával kapcsolatos tevékenységek végzése során a közegészségügyi követelmények figyelembevétele és betartása környezet-egészségügyi szempontból elengedhetetlen. A hulladékkal kapcsolatos tevékenység veszélye - az alkalmazott technológia és a vonatkozó jogszabályok betartása esetén - az emberi egészségre nem valószínűsíthető.*

A nem veszélyes hulladékok (Azonosító kód: 15 01 04 – fém csomagolási hulladék, 20 01 39 – műanyag hulladék, 20 03 01 – kommunális hulladék ... stb.) gyűjtésével illetve tárolásával kapcsolatos tevékenységek végzését és a szennyvíz gyűjtését és ideiglenes tárolását szolgáló zárt szennyvíztároló üzemeltetését a települési és folyékony hulladékkal kapcsolatos közegészségügyi követelményekről szóló 16/2002. (IV. 10.) EüM rendelet szabályozza.

A veszélyes anyagok és keverékek felhasználásának tekintetében a kémiai biztonságról szóló 2000. évi XXV. törvényben és a veszélyes anyagokkal és a veszélyes készítményekkel kapcsolatos egyes eljárások, illetve tevékenységek részletes szabályairól szóló 44/2000. (XII. 27.) EüM rendeletben foglaltakat maradéktalanul be kell tartani.

A veszélyes anyagok és veszélyes keverékek felhasználása bejelentési kötelezettséget von maga után.

A fentiek figyelembevételével alakítottam ki nyilatkozatomat a szakkérdésben az összevont környezeti hatásvizsgálati és egységes környezethasználati engedélyezési eljárásában benyújtott dokumentációban foglaltak alapján.

A közegészségügyi szakkérdés vizsgálata során kialakított nyilatkozatomat a fővárosi és megyei kormányhivatalok szervezeti és működési szabályzatáról szóló 7/2015. (III. 31.) MvM utasításban, a Csongrád Megyei Kormányhivatal egységes ügyrendjéről szóló 15/2015 (05. 01.) kormány megbízotti rendelkezés III. fejezet 2. címében, a közigazgatási hatósági eljárás és szolgáltatás általános szabályairól szóló 2004. évi CXL. törvényben, a környezetvédelmi és természetvédelmi hatósági és igazgatási feladatokat ellátó szervek kijelöléséről szóló 71/2015. (III. 30.) Korm. rendelet 28. § (1) bekezdés és 5. melléklet I. táblázat 3. pontjában, a K&P Chem Kft. Algyő külterületén megvalósuló beruházásával összefüggő közigazgatási hatósági ügyek nemzetgazdasági szempontból kiemelt jelentőségű üggyé nyilvánításáról szóló 152/2016. (VI. 13.) Korm. rendelet 1. § (1) bekezdése és 1. mellékletének 3. pontja, a levegő védelméről szóló 306/2010. (XII. 23.) Korm. rendeletben, a környezeti zaj- és rezgésterhelési határértékek megállapításáról szóló 27/2008. (XII. 3.) KvVM – EüM együttes rendeletben, a települési szilárd és folyékony hulladékkal kapcsolatos közegészségügyi követelményekről szóló 16/2002. (IV. 10.) EüM rendeletben, a veszélyes hulladékkal kapcsolatos egyes tevékenységek részletes szabályairól szóló 225/2015. (VIII. 7.) Korm. rendeletben, a kémiai biztonságról szóló 2000. évi XXV. törvényben valamint a veszélyes anyagokkal és a veszélyes készítményekkel kapcsolatos egyes eljárások, illetve tevékenységek részletes szabályairól szóló 44/2000. (XII. 27.) EüM rendeletben foglaltak alapján hoztam meg.

Hatáskörömet az egészségügyi hatósági és igazgatási tevékenységről szóló 1991. évi XI. törvény 10. § (1) bekezdése, illetékességemet az Állami Népegészségügyi és Tisztiorvosi Szolgálatról, a népegészségügyi szakigazgatási feladatok ellátásáról, valamint a gyógyszerészeti államigazgatási szerv kijelöléséről szóló 323/2010. (XII. 27.) Korm. rendelet 10. § (1) c) ca) alpontja és 3. számú melléklete határozza meg.

2. A termőföldre gyakorolt hatások vizsgálatának indokolása:

A tevékenység Algyő külterület, 01747/9 hrsz.-ú telephelyén valósul meg, az engedélyes a K&P Chem Kft.

A tevékenység célja háztartás-vegyipari anyagok (felületaktív anyagok) gyártása. A tervezett technológia fő lépései: folyékony kénből kén-dioxid előállítás, kén-dioxidból katalizátor segítségével kén-trioxid előállítás, majd kén-trioxid felhasználásával felületaktív anyagok előállítása.

A talaj igénybevételével a tervdokumentáció „9. Hatásterület meghatározása környezeti elemenként” fejezete kellő mértékben foglalkozik. Amennyiben a felsorolt, talajt érő hatásokat a leírt módon kezelik, talajvédelmi érdekek sérülése nem várható.

Ennek megfelelően az előzetes vizsgálati tervdokumentáció elfogadása ellen talajvédelmi szempontból kifogást nem emelek.

A nyilatkozatot a termőföld védelméről szóló 2007. évi CXXIX. tv., a 90/2008. (VII. 18.) FVM rendelet, a közigazgatási hatósági eljárás és szolgáltatás általános szabályairól szóló 2004. évi CXL. tv., a 68/2015. (III. 30.) Korm. rendelet előírásai, a 314/2005. (XII.25.) Kormányrendelet, a 71/2015. (III.30.) Korm. rendelet, valamint a becsatolt dokumentáció

alapján adtam ki összevont hatásvizsgálati és egységes környezethasználati engedélyezési tervdokumentáció elbírálásához.

3. Az örökségvédelmi szakkérdés vizsgálatának indokolása:

Hatóságom hatáskörét és illetékességét a szakkérdés tekintetében a területi államigazgatási szervezetrendszer átalakításával összefüggő egyes kormányrendeletek módosításáról szóló 71/2015. (III.30.) Korm. rendelet 5. melléklete és a régészeti örökség és műemléki érték védelmével kapcsolatos szabályokról szóló 39/2015. (III. 11.) Korm. rendelet 3. § a) pontja, illetékességét az I. számú melléklet 5. pontja határozza meg.

*

A szakhatóságot a környezetvédelmi és természetvédelmi hatósági és igazgatási feladatokat ellátó szervek kijelöléséről szóló 71/2015. (III. 30.) Korm. rendelet 28. § (3) bekezdése alapján kerestem meg 2016. július 7-én.

A szakhatóság állásfoglalását a rendelkező részben előírtam.

A Csongrád Megyei Katasztrófavédelmi Igazgatóság Igazgató-helyettesi Szervezet Katasztrófavédelmi Hatósági Osztály szakhatósági állásfoglalásának indokolása:

„A K&P Chem Kft. (1085 Budapest, Kálvin tér 12-13.) háztartás-vegyipari alapanyagokat (felületaktív anyagok) előállító üzem létesítését tervezi az Algyő, 01747/9 hrsz. alatti ingatlanon. A tervezett technológia fő lépései:

- Folyékony kénből kén-dioxid előállítása,
- Kén-dioxidból katalizátor segítségével kén-trioxid előállítása,
- Kén-trioxid felhasználásával felületaktív anyagok előállítása:
 - alkil-benzol-szulfonsav (LABSA),
 - zsíralkohol-szulfát (SLS),
 - zsíralkohol-etoxilát-szulfát (SLES).

Vízellátás:

A telephely kommunális vízigénye 5 m³/nap, a technológiai vízigénye 520 m³/nap, illetve megrendelői igények esetében 720 m³/nap vízmennyiséget is elérheti. A szociális vízigények kielégítése a Szegedi Vízmű Zrt. által üzemeltetett települési vízellátó hálózatról kerül biztosításra, a technológiai vízigények kielégítése az Algyő Park Kft. által üzemeltetett vízellátó hálózatról kerül biztosításra. A saját célú vízbeszerzés kiépítésének a szükségességéről későbbiekben születik döntés.

Az összevont engedélyezési dokumentáció 3. számú mellékletében csatolták az Algyő Park Kft. K-189/2016. számú vízszolgáltatásra vonatkozó nyilatkozatát.

Csapadékvíz elvezetés:

A telephelyen keletkező szennyezett csapadékvíz zárt gravitációs csatornákon keresztül kerül összegyűjtésre, majd 2 db párhuzamosan kapcsolt, CE megfelelőségi jelöléssel rendelkező 300 l/s kapacitású vasbeton műtárgyon keresztül kerül a 400 m³-es csapadékvíz tározóba. A csapadékvíz tározóból szivattyú emeli át a csapadékvizet az Ipari Park meglévő csapadékvíz elvezető hálózatába, majd az Ipari Parkban meglévő átemelőn keresztül kerül átemelésre a Pörös-éri-főcsatorna végszelvényébe.

A belvizes időszakban az Ipari Park csapadékvíz elvezető hálózata biztosít 58 000 m³-es tározó kapacitást. Amennyiben a tározó kapacitás kevésnek bizonyul további 40 000 m³-es tározó kapacitás vehető igénybe a MOL Nyrt. tulajdonában lévő tüzivíz tározók igénybevételével.

A telephelyen keletkező tiszta csapadékvíz zárt gravitációs csatornákon keresztül kerül összegyűjtésre és közvetlenül a 400 m³-es csapadékvíz tározóba kerül bevezetésre.

A telephelyen keletkező csapadékvizek mennyisége 490 l/s, éves várható mennyisége 11 000 m³/év.

A 2016. augusztus 17. napján érkezett kiegészítő dokumentációban benyújtották az ATIVIZIG 2111-0009/2016. számú a csapadékvizek befogadására vonatkozó elvi befogadói nyilatkozatát.

A tartálypark zárt technológiával üzemel. A tartálypark 1,5 méter magas vasbeton fallal lesz körülvéve, így havária esetén a szennyezett csapadékvíz és egyéb folyadék visszatartható lesz, ezáltal megakadályozható, hogy a szennyezés kikerüljön a csapadékvíz elvezető hálózatba.

A lefejtő helyek kármentő tálcás kialakításúak és fedettek, innen havária esetén nem jut szennyezés a csapadékvíz elvezető hálózatba. Az egyes lefejtő helyek és a tartálypark padló összefolyóival összegyűjtött folyadékok zárt tartályban kerülnek összegyűjtésre és a gyűjtés után a telephelyen belül kerül felhasználásra.

Szennyvíz elhelyezés:

A telephelyen keletkező kommunális szennyvíz zárt gravitációs csatornákon keresztül kerül összegyűjtésre és átemelésre az Ipari Park meglévő gravitációs szennyvízcsatorna hálózatába, majd átemelőn keresztül kerül az algyői szennyvíztisztító telepre.

A kibocsátott szennyvíz minősége meg kell felelnie a vízszennyező anyagok kibocsátásaira vonatkozó határértékekről és alkalmazásuk egyes szabályairól szóló 28/2004. (XII. 25.) KvVM rendelet 4. számú mellékletben előírt határértékeknek.

Technológiai szennyvíz az RO víztisztítási technológia üzemelése során keletkező hulladékvíz, amely sótartalma magasabb, de közcsatornába, illetve nyíltfelszínű befogadóba vezethető. A vízkezelő mellett épülő átemelőből nyomóvezetéken keresztül kerül elvezetésre az osztó mérő aknáig. Az aknában kerül biztosításra a kibocsátott technológiai szennyvíz mennyiségének és elektromos vezetőképességének a mérése. Az aknában kerül elhelyezésre a vízkormányzási lehetőség, amely által a technológiai szennyvíz az Ipari Park csapadékvíz elvezető hálózatába-, vagy az Ipari Park meglévő gravitációs szennyvízcsatorna hálózatába vezethető.

Az összevont engedélyezési dokumentáció 4. számú mellékletében csatolták az Algyő Park Kft. K-190/2016. számú befogadói nyilatkozatát.

A 2016. augusztus 17. napján érkezett kiegészítő dokumentációban benyújtották az ATIVIZIG 2111-0008/2016. számú az RO víztisztítási technológia üzemelése során keletkező hulladékvíz befogadására vonatkozó elvi befogadói nyilatkozatát.

A kibocsátott szennyvíz minőségének meg kell felelni a vízszennyező anyagok kibocsátásaira vonatkozó határértékekről és alkalmazásuk egyes szabályairól szóló 28/2004. (XII. 25.) KvVM rendelet 2. számú melléklet 3. oszlopában az időszakos vízfolyás befogadóra előírt határértékeknek.

A 2016. augusztus 17. napján érkezett kiegészítő dokumentációban benyújtották a Szegedi Vízmű Zrt. használt vizek közcsatornán keresztül történő elvezetésére vonatkozó elvi befogadói nyilatkozatát.

Alapállapot jelentés:

A telephely területére elvégzett alapállapot jelentésben foglaltak szerint a vizsgálati eredmények alapján a 6/2009. (IV. 14.) KvVM–EüM–FVM együttes rendeletben a felszín alatti vizekre meghatározott (B) szennyezettségi határérték felett detektált komponensek talajvízben a következők: vezetőképesség, nátrium, klorid, szulfát.

A vizsgált területen korábban tevékenységet nem folytattak, így a szennyezettségi szintek bizonyított háttérkoncentrációknak tekinthetők.

Megjegyezzük, hogy az alapállapot jelentéshez a telephelyen, illetve közvetlenül a telephely mellette összesen 3 db mintavételi ponton történt mintavétel. A használt vizek, szennyvizek tekintetében a kibocsátási ponton az átmeneti-, végleges befogadók vizsgálatára nem került sor.

A 2016. augusztus 17. napján érkezett kiegészítő dokumentációban foglaltak szerint az RO víztisztítási technológia üzemelése során keletkező hulladékvíznek a befogadóba történő bevezetésnek akadálya nincs, azonban a befogadó terhelhetőségének vizsgálata szükséges, melyre a vízjogi létesítési engedélyezési eljárás során kerül sor.

Előírások indokolása:

A vízgazdálkodásról szóló 1995. évi LVII. törvény 28. § (1) bekezdés szerint a jogszabály által bejelentéshez kötött tevékenységektől eltekintve vízjogi engedély szükséges

- a) a vízimunka elvégzéséhez, a vízilétesítmény megépítéséhez és átalakításához (vízjogi létesítési engedély),
- b) a vízilétesítmény használatbavételéhez és üzemeltetéséhez, a vízhasználathoz (vízjogi üzemeltetési engedély), és
- c) a vízilétesítmény megszüntetéséhez (megszüntetési engedély).

A tervezett vízilétesítmények vonatkozásában ezen jogszabály alapján kértük a vízjogi engedélyek rendezését.

A felszín alatti vizek védelméről szóló 219/2004. (VII. 21.) Korm. rendelet 8. § értelmében a felszín alatti vizek jó állapotának biztosítása érdekében tevékenység csak úgy végezhető, hogy hosszú távon se veszélyeztesse a felszín alatti vizek jó állapotát, a környezeti célkitűzések teljesülését.

A 220/2004. (VII. 21.) Korm. rendelet 5. § (1) bekezdés rendelkezése szerint tilos a felszíni vizekbe, illetve azok medrébe bármilyen halmazállapotú vízszennyező anyagot juttatni, az engedélyezett vízilétesítményen bevezetett határértéknek megfelelő vagy határérték alatti, engedélyezett kibocsátások kivételével.

A környezet védelmének általános szabályairól szóló 1995. évi LIII. törvény 6. § (1) szerint a környezethasználatot úgy kell megszervezni és végezni, hogy

- a) a legkisebb mértékű környezetterhelést és igénybevételt idézze elő;
- b) megelőzze a környezetszennyezést;
- c) kizárja a környezetkárosítást.

A tevékenység a 219/2004. (VII. 21.) Korm. rendelet 10. § (1) a) bekezdés értelmében a tevékenység végzése során szennyező anyag, illetve lebomlása esetén ilyen anyagok

keletkezéséhez vezető anyagok használata illetve elhelyezése csak környezetvédelmi megelőző intézkedéssel, és – az engedélyezhető közvetlen bevezetések kivételével – műszaki védelemmel folytatható.

A 219/2004. (VII. 21.) Korm. rendelet 10. § (1) bekezdés b) pontja értelmében a felszín alatti vizek jó minőségi állapotának biztosítása érdekében tevékenység a felszín alatti víz (B) szennyezettségi határértéknél kedvezőbb állapotának lehetőség szerinti megőrzésével végezhető. A (B) szennyezettségi határértéket a 6/2009. (IV. 14.) KvVM-EüM-FVM együttes rendelet számszerűsíti.

A közcsatornába bocsátott szennyvíz egyes szennyezőanyagainak küszöbértékeit a vízszennyező anyagok kibocsátásaira vonatkozó határértékekről és alkalmazásuk egyes szabályairól szóló 28/2004. (XII. 25.) KvVM rendelet 4. sz. mellékletében (a közcsatornába bocsátható szennyvizek szennyezőanyag tartalmának küszöbértékei) alapján írtam elő.

A 220/2004. (VII. 21.) Korm. rendelet (Fvr.) 19/A. § szerint időszakos vízfolyásba történő vízszennyező anyag bevezetése esetén a 19. § (3) bekezdésében meghatározott kivételek figyelembevételével a kibocsátási határérték a területi határérték alapján vagy egyedi határérték megállapításával határozható meg. A vízszennyező anyagok kibocsátásaira vonatkozó határértékekről és alkalmazásuk egyes szabályairól szóló 28/2004. (XII. 25.) KvVM rendelet 2. sz. melléklet 3. időszakos vízfolyásra megadott határértékeket írtuk elő szennyvíz kibocsátási határértékként.

A fentiek alapján megállapítottam, hogy a kérelemben bemutatott tevékenység nem okozza a felszíni és a felszín alatti vizek szennyeződését, károsodását, megfelel az ivóvízbázis védelmére, illetőleg a parti sávra és a nagyvízi mederre vonatkozó jogszabályi követelményeknek, nincsen hatása az árvíz-és jég levonulására, így az engedély kiadásához a rendelkező részben foglalt előírásokkal hozzájárultam.

A nemzetgazdasági szempontból kiemelt jelentőségű beruházások megvalósításának gyorsításáról és egyszerűsítéséről szóló 2006. évi LIII. törvény 5. § (1) bekezdésben foglaltak szerint a kiemelt jelentőségű ügyben a szakhatóság eljárására irányadó ügyintézési határidő tizenöt nap.

A Ket. 33. § (3) bek. c) pontja szerint nem számít be az ügyintézési határidőbe a hiánypótlásra irányuló felhívástól az annak teljesítéséig terjedő idő.

A kérelem 2016. július 8. napján érkezett a vízügyi hatóságra, mely érdemi vizsgálatát követően a TVH- 102201-1-1/2016. számú, 2016. július 12. napján postázott végzésben hiánypótlásra szólítottam fel az engedélyest, melyre 2016. augusztus 17. napján érkezett beadványával eleget tett.

A vízügyi hatóság szakhatósági állásfoglalását a fenti ügyintézési határidőn belül adta ki.

Jelen szakhatósági állásfoglalást a Ket. 44. §-a (1), (3) és (6) bekezdése alapján adtam.

A Katasztrófavédelmi Igazgatóság illetékességét a vízügyi igazgatási, valamint a vízügyi hatósági feladatokat ellátó szervek kijelöléséről szóló 223/2014. (IX. 4.) Korm rendelet 2. melléklet 11. pontja állapította meg.

Szakhatósági állásfoglalásomat a 71/2015. (III. 30.) Korm. Rendelet 5. melléklet II. táblázat 3. pontja alapján, a hatályos jogszabályok figyelembe vételével adtam ki.

A döntés elleni önálló fellebbezést a Ket. 44. § (9) bekezdése nem teszi lehetővé.”

*

A rendelkező részben tett előírások indokolása:

A tevékenység végzésének általános feltételeinek indokolása (1-9. pont):

Az engedély módosítására elkészítendő dokumentációt egységes szerkezetben, a 314/2005. (XII. 23.) Korm. rendelet 6-7-8 sz. melléklet tartalmi követelményeit figyelembe véve kell összeállítani és benyújtani.

A szabályozás köre a tevékenység ellenőrzésének, végzésének és működtetésének pontos megjelölését tartalmazza. Olyan módosítás vagy átépítés, amely a 314/2005. (XII. 25.) Korm. rendelet 2. § (3) bekezdés d) pontja szerinti jelentős változtatásnak minősül, csak a változtatásra vonatkozó, jogerős módosított egységes környezethasználati engedély birtokában valósítható meg.

Az 1995. évi LIII. törvény 96/B. § (1) bekezdése értelmében felügyeleti díjat kell fizetni mindazoknak, akik tevékenységüket egységes környezethasználati engedély birtokában végzik.

Szabályok a tevékenység végzése során indokolása (10-21. pont):

A környezetvédelmi megbízott alkalmazásának feltételéhez kötött környezethasználatok meghatározásáról szóló 93/1996. (VII. 4.) Korm. rendelet 1. § (1) bekezdése írja elő, illetve a rendelet melléklete határozza meg, hogy az engedélyes felsőfokú környezetvédelmi képesítéssel rendelkező környezetvédelmi megbízottat kell alkalmaznia.

Olyan megfelelő háttértervezést kell biztosítani már a tevékenység végzését megelőzően, amely lehetővé teszi a folyamatos értékelést, a környezet állapotát befolyásoló tények egymással összehasonlítható módon való rögzítését és az ezzel kapcsolatos megfelelő adatszolgáltatást.

Az események kapcsán történő értesítés szabályainak előírása biztosítja a hatóságok részére a tevékenységgel kapcsolatos naprakész információk megismerését.

Az erőforrások felhasználásával kapcsolatos előírások indokolása (22-26. pont):

A telephely működése kapcsán az anyag és energia felhasználás hatékonyabbá tétele, ezáltal csökkenteni lehet az energia és anyag felhasználást, valamint az energia költségeket. Az energetikai auditban meg kell adni a telepen felhasznált energiák éves mennyiségi adatait, be kell mutatni az energetikai rendszerek állapotát, meg kell adni a fajlagos éves energiafogyasztási adatokat. Be kell mutatni az egyes energia megtakarítási lehetőségeket és ehhez kapcsolódóan az egyes megtérülési időket.

Levegővédelemmel kapcsolatos előírások indokolása (27-45. pont):

Az előírások célja hogy a tevékenység során a lehető legkevesebb legyen a környezeti levegőbe bocsátott légszennyező anyagok mennyisége.

A fenti előírások a határérték alatti kibocsátások fenntartását és a határérték feletti kibocsátások megakadályozását hivatottak biztosítani.

Előírásainkat a levegő védelméről szóló 306/2010. (XII. 23.) Korm. rendelet 4. és 5. § alapján tettük. Az adatszolgáltatásra vonatkozó előírásaink a rendelet 31. §-ában előírtakon alapulnak.

A helyhez kötött légszennyező pontforrások ellenőrzésének dokumentálásra vonatkozó előírásainkat a levegőterheltségi szint és a helyhez kötött légszennyező források kibocsátásának vizsgálatával, ellenőrzésével, értékelésével kapcsolatos szabályokról szóló 6/2011. (I. 14.) VM rendelet 18. § pontja alapján tettük.

A 306/2010. (XII. 23.) Korm. rendelet 22.§ (2) bekezdése szerint „ A környezetvédelmi hatáskörében eljáró megyei kormányhivatal a levegőtisztaság-védelmi előírásokat

- a) egységes környezethasználati engedélyezési eljárás, illetve környezeti hatásvizsgálati eljárás hatálya alá tartozó légszennyező forrás esetén az engedélyezési eljárásban az elérhető legjobb technika alapján állapítja meg.

A légszennyező pontforrásokra a kibocsátási határérték a levegőterheltségi szint határértékeiről és a helyhez kötött légszennyező pontforrások kibocsátási határértékeiről szóló 4/2011. (I. 14.) VM rendelet 6. sz. és 7. sz. mellékletei alapján és a 140 kW_{th} és az ennél nagyobb, de 50 MW_{th}-nál kisebb névleges bemenő hőteljesítményű tüzelőberendezések légszennyező anyagainak technológiai kibocsátási határértékeiről szóló 23/2001. (XI. 13.) KöM rendelet szerint kerültek megállapításra.

A P1, P2 és P3-as jelű légszennyező pontforrásokon az emisszió mérést a 6/2011. (I. 14.) VM rendelet előírásai alapján kell elvégezni.

Az immisszió méréseknél a 6/2011. (I. 14.) VM rendelet előírásait szükséges betartani.

A zöld növényfelület biztosítja a szálló és ülepedő por megkötését, valamint elősegíti a környezeti levegő tisztulását, javítja a környezet mikroklimáját.

Hulladékgazdálkodással kapcsolatos előírások indokolása (46-62. pont):

A környezet védelmének általános szabályairól szóló 1995. évi LIII. törvény 101. § (5) bekezdés alapján a környezethasználó külön kormányrendeletben meghatározott tevékenységéhez környezetvédelmi biztosíték adására köteles, továbbá a tevékenységével okozható előre nem látható környezetkárosodások felszámolása finanszírozásának biztosítása érdekében – külön jogszabályban meghatározott feltételek esetén – környezetvédelmi biztosítás kötésére kötelezhető.

A hulladékról szóló 2012. évi CLXXXV. törvény (továbbiakban Ht.) 4. §-a alapján: „Minden tevékenységet úgy kell megtervezni és végezni, hogy az a környezetet a lehető legkisebb mértékben érintse, vagy a környezet terhelése és igénybevétele csökkenjen, ne okozzon környezetveszélyeztetést vagy környezetszennyezést, biztosítsa a hulladékképződés megelőzését, a képződő hulladék mennyiségének és veszélyességének csökkentését, a hulladék hasznosítását, továbbá környezetkímélő ártalmatlanítását.”

[Ht. 31. § (2)] „A hulladékbirtokos a hulladék kezeléséről b) a hulladék hulladékkezelőnek történő átadása, c) a hulladék szállítónak történő átadása, d) a hulladék gyűjtőnek történő átadása, e) a hulladék közvetítőnek történő átadása, f) a hulladék kereskedőnek történő átadása, g) a hulladék közszolgáltatónak történő átadása útján gondoskodik.”

[Ht. 12. § (4)] „A hulladékbirtokos a hulladékot a kezelésre történő elszállítás érdekében – amennyire az műszaki, környezetvédelmi és gazdasági szempontból megvalósítható – az ingatlanon, telephelyen elkülönítetten gyűjti. Az elkülönítetten gyűjtött hulladékot más hulladékkal vagy eltérő tulajdonságokkal rendelkező más anyagokkal összekeverni nem lehet.”

[Ht. 71. §] „A tevékenységével okozható, előre nem látható környezeti károk felszámolását lehetővé tevő finanszírozás biztosítása érdekében környezetvédelmi biztosítást köt az a kormányrendeletben meghatározott gazdálkodó szervezet,

- a) amelynek tevékenysége során kormányrendeletben meghatározott mennyiségű hulladék képződik,
- b) amely e törvény szerint hulladékgazdálkodási engedélyhez vagy nyilvántartásba vételhez kötött tevékenységet végez, valamint az,

c) amely az 1013/2006/EK európai parlamenti és tanácsi rendeletben meghatározott célból Magyarország területére hulladékot behoz, kivisz vagy átszállít.”

A veszélyes hulladék vonatkozásában a veszélyes hulladékkal kapcsolatos egyes tevékenységek részletes szabályairól szóló 225/2015. (VIII. 7.) Korm. rendeletben foglaltakat az irányadók.

A nyilvántartás vezetésére vonatkozó előírásainkat a hulladékkal kapcsolatos nyilvántartási és adatszolgáltatási kötelezettségekről szóló 309/2014. (XII. 11.) Korm. rendelet 3. § (1) bekezdés (A hulladék termelője, gyűjtője, szállítója, közvetítője, kereskedője és kezelője – az (5) és (6) bekezdésben meghatározott kivétellel – a tevékenysége során telephelyenként és hulladéktípusonként képződő, mástól átvett, másnak átadott vagy általa kezelt hulladékról az adott telephelyen nyilvántartást vezet) alapján tettük.

A gyűjtőhelyek üzemeltetésével kapcsolatos előírásainkat az egyes hulladékgazdálkodási létesítmények kialakításának és üzemeltetésének szabályairól szóló 246/2014. (IX. 29.) Korm. rendelet 13-17. §-a alapján tettük. A gyűjtőhely tároló kapacitását az üzemeltető adta meg az eljárás során. A hulladék elszállításának gyakorisága a 246/2014. (IX. 29.) Korm. rendelet előírásainak figyelembevételével történt.

A hasznosítható hulladékok sem lerakással, sem egyéb módon nem ártalmatlaníthatók, azok kezelési módjaként csak a hasznosítás fogadható el (újrafeldolgozás, visszanyerés, energetikai hasznosítás).

Minden tevékenységet úgy kell megtervezni és végezni, hogy biztosítsa a hulladékképződés megelőzését, a keletkező hulladékok mennyiségének csökkentését.

Zaj és rezgésvédelemmel kapcsolatos előírások indokolása (63-67. pont):

A létesítmény hatásterületének határa a környezeti zaj és rezgés elleni védelem egyes szabályairól szóló 284/2007. (X. 29.) 6. §-a alapján került meghatározásra.

A benyújtott zajmérési jegyzőkönyv alapján a telephely várható üzemelése, megfelel a környezeti zaj- és rezgésterhelési határértékek megállapításáról szóló 27/2008. (XII. 3.) KvVM-EüM együttes rendelet által előírt zajterhelési határértékeknek, ezért az üzemelésnek zajvédelmi akadálya nincs.

A telep zajhelyzetének megváltozását a 93/2007. (XII. 18.) KvVM rendelet 3. számú melléklete szerinti formanyomtatványon a környezetvédelmi hatósághoz be kell jelenteni.

A 284/2007. (X. 29.) Korm. rendelet 3. § (3) bekezdése szerint a környezetvédelmi hatóság a zajvédelmi követelmények ellenőrzése érdekében mérést, számítást, vizsgálatot végezhet, vagy végeztethet, illetve mérés, számítást végzésére kötelezheti a zajforrás üzemeltetőjét.

Földtani közeg védelmével kapcsolatos előírások indokolása (68-71. pont):

Feltételeinket a földtani közeg védelme érdekében írtuk elő.

A környezethasználat megszervezésének és végzésének módját a 1995. évi LIII. törvény 6. § (1) bekezdése tartalmazza.

A felszín alatti vizek védelméről szóló 219/2004. (VI. 21.) Korm. rendelet (a továbbiakban: Favir.) 10. § (1) bekezdés alapján a tevékenység csak a földtani közeg (B) szennyezettségi határértéknél kedvezőbb állapotának lehetőség szerinti megőrzésével végezhető.

A (B) szennyezettségi határértéket a 6/2009. (IV. 14.) KvVM-EüM-FVM együttes rendelet határozza meg.

A műszaki védelem kialakítását a Favir. 10. § (1) bekezdés alapján írtuk elő.

Természetvédelemmel kapcsolatos előírások indokolása (72. pont):

A kikötést a természet védelméről szóló 1996. évi LIII. törvény 7. § (2) bekezdésének a) pontja alapján („gondoskodni kell az épületek, építmények, nyomvonalas létesítmények, berendezések külterületi elhelyezése során azoknak a természeti értékek, a mesterséges környezet funkcionális és esztétikai összehangolásával történő tájba illesztéséről”) tettük.

A műszaki baleset megelőzése és elhárítása előírásainak indokolása (73-76. pont):

A műszaki baleset megelőzés és elhárítás célja a környezet védelmének biztosítása.

A telephely üzemeltetője a környezetkárosodás megelőzésének és elhárításának rendjéről szóló 90/2007. (IV. 26.) Korm. rendelet 6. § (3) bek., illetve a 2. számú melléklet 4.1. k) pontja – Vegyipari létesítmények, alapvető szerves anyagok, nevezetesen aktív felületű anyagok és felületaktív anyagok gyártása –, valamint 4.2. a) pontja – Vegyipari létesítmények, alapvető szervetlen anyagok: gázok, nevezetesen ammónia, klór, hidrogén-klorid, fluor vagy hidrogén-fluorid, szén-oxidok, kénvegyületek, nitrogén-oxidok, hidrogén, kén-dioxid, karbonil-klorid (foszgén), gyártása – alapján üzemi kárelhárítási terv készítésére kötelezett.

A Kft. jóváhagyott üzemi kárelhárítási tervvel nem rendelkezik

A BAT alkalmazásával kapcsolatos előírások indokolása (77-81. pont):

Az elérhető legjobb technológia alkalmazásával biztosítható a környezet terhelés minimális szinten tartása.

A tevékenység felhagyására vonatkozó előírások indokolása (82-86. pont):

A tevékenység felhagyására vonatkozó előírások teljesítésével biztosítani kell a környezet védelmét.

Adatrögzítés, adatközlés és jelentéstétel előírásainak indokolása (87-96. pont):

Az adatrögzítés, adatközlés és jelentéstétel célja a tevékenységgel kapcsolatos megfelelő információk összegyűjtése és az ezekhez kapcsolódó adatközlések megalapozása.

*

Hivatalunk 2016. július 7-én – figyelemmel a R. 1. § (6b) és (6c) bekezdésére – belföldi jogsegély keretében megkereste a tevékenység telepítési helye szerinti település jegyzőjét.

Algyő Nagyközség Jegyzője a megkeresésre 2016. július 29-én 1484-16/2016. számon az alábbi nyilatkozatot adta:

„a beruházás a hatályos településrendezési eszközökkel összhangban van, valamint az önkormányzati rendeletben meghatározott környezet- és természetvédelmi követelményeknek megfelel.”

Az eljárás megindításáról értesített Alsó-Tisza-vidéki Vízügyi Igazgatóság 2111-0010/2016. és 2111-0011/2016. számon az alábbi vagyonkezelői nyilatkozatokat adta:

2111-0010/2016.:

„A GMBS Kft. (6725 Szeged, Dobó u. 36.) a K&P Chem Kft. megbízásából elkészítette az Algyő, külterület 01747/9 hrsz-ú ingatlanon épülő vegyi üzem közműellátás tanulmány tervét, mely alapján Igazgatóságunk elvi befogadói nyilatkozatát kéri a tervezett létesítmény csapadékvizeinek és szennyvizeinek Magyar Állam tulajdonában, ATIVIZIG vagyonkezelésben lévő Poros-éri -főcsatornába történő bevezetése tekintetében.

A vegyi üzemet a JURA Ipari Park területén, az Algyő, külterület 01747/9 hrsz-ú ingatlanon tervezik megépíteni.

1. Technológiai szennyvíz mennyiség (RO technológia visszamosató vize): 130 m³/nap;
45 000 m³/év.

A technológiai szennyvíz előtisztítást követően a Magyar Állam tulajdonában, ATIVIZIG vagyongazdálkodásában lévő Pörös-éri-főcsatorna végszelvényébe kerül.

Az üzem területén 130 m³/d RO technológiai tisztítás után keletkező használt víz várható sótartalma 2500 mg/l.

A 27/2006. (II.7.) Korm. rendelet alapján, a MePAR rendszer tematikus fedvényeként a blokkok szintjén az érintett telep és környezete nem fekszik nitrátérzékeny területen.

A befogadóba vezetett tisztított szennyvíz minőségének a 28/2004. (XII.25.) KvVM rendelet 2. sz. melléklet 3. időszakos vízfolyás területi kategóriák szerint meghatározott kibocsátási határértékeknek és előírásainak kell megfelelnie az alábbiak szerint:

pH	6,5-9
Dikromátos oxigénfogyasztás	75 mg/l
Biokémiai oxigénigény	25 mg/l
Összes lebegőanyag	50 mg/l
Szerves oldószer extrakt (SZOE)	5 mg/l
Ammónia-aminóniumion-nitrogén	5 mg/l
Összes foszfor	5 mg/l
Összes nitrogén	25 mg/l
Összes szervesetlen nitrogén	20 mg/l
Összes só	2000 mg/l

A felszín alatti vizek jó állapotának biztosítása érdekében a folytatni kívánt tevékenység nem eredményezhet kedvezőtlenebb állapotot, mint amit a felszín alatti víz, földtani közeg (B) szennyezettségi határértéke, vagy az annál magasabb bizonyított háttér- koncentráció jellemez.

A felszíni vizek minősége védelmének szabályairól szóló 220/2004 (VII.21.) Korm. rendelet 4. § (1) bek. szerint a felszíni víztest jó állapotának eléréséhez és fenntartásához a kibocsátó köteles e rendelet és a környezet védelmének általános szabályairól szóló 1995. évi LIII. törvény vonatkozó előírásainak betartásával hozzájárulni.

Az elvi befogadói nyilatkozatot az Algyő, külterület 01747/9 hrsz-ú ingatlanon épülő vegyi üzem tisztított szennyvizeinek bevezetéséhez a benyújtott tervdokumentáció alapján az alábbi feltételekkel adjuk meg:

1. Az Algyő Park Kft. köteles biztosítani a nyílt csatornahálózatának kb. 58000 m³ tározó térfogatot biztosító csatornáinak szabad tározó térfogatát a vegyi üzem területén keletkező csapadék és használtvíz tározására, melyhez az ipari parkban lévő csatorna kilépő oldalára egy csatornát elzáró műtárgyat kell építeni.
2. Amennyiben a nyílt felszínű csatornák által rendelkezésre álló tározó kapacitás kevésnek bizonyul, az Algyő Park Kft. - nek biztosítania kell a tulajdonában lévő területen elhelyezkedő, meglévő 40 000 m³ kapacitású Mol Nyrt tulajdonában lévő tűzvíz tározó igénybevételét.
3. A 28/2004. (XII.25.) KvVM rendeletben előírt határértékek maradéktalan betartásával lehet a használt vizet a felszíni vízbe vezetni.

4. Amennyiben a részletes tervezés során a jelen vagyongazdálkodási hozzájárulás alapját képező tervdokumentációban leírt elvezetendő vízmennyiségeknél nagyobb terhelés merül fel, Igazgatóságunkat tervegyeztetés érdekében haladéktalanul meg kell keresni.
5. A tervezési területről a Pörös-éri-főcsatornába érkező tisztított szennyvizek befogadása és továbbvezetése a közérdek mértékében meghatározott feladatokon túl a csatorna vagyongazdálkodójától további fenntartási, üzemeltetési munkát követel meg, mert a vizek bevezetésével a csatornát fokozott terhelés éri. Ez jelentős költségnövekedést okoz a csatorna fenntartási, üzemelési munkálataiban, amely költségekhez való hozzájárulás biztosítására a vízgazdálkodásról szóló 1995. évi LVII. törvény 8. § (1) bekezdése alapján a bebocsátó köteles. A költségtérítés módját és mértékét a felek között megállapodás megkötése útján kell rendezni, mely jogviszony létrehozását a vízjogi üzemeltetési engedélyezési eljáráshoz szükséges vagyongazdálkodási hozzájárulással együtt kell megkérni Igazgatóságunktól.
6. Minden olyan tevékenység végzése tilos, ami a part és a Pörös-éri-főcsatorna vagy egyéb ATIVIZIG vagyongazdálkodásban lévő ingatlan károsodását, szennyezését okozhatja. A Pörös-éri-főcsatornába, valamint egyéb Igazgatóság vagyongazdálkodásban lévő ingatlanokban bekövetkezett esetleges károsodás vagy szennyezés esetén az engedélyes köteles annak lokalizálásáról, megszüntetéséről és az eredeti állapot helyreállításáról saját költségén intézkedni.
7. Az ATIVIZIG a létesítmény kialakításával, jövőbeni üzemeltetésével kapcsolatos, vagy bármely egyéb okból bekövetkező károkért, személyi sérülésekért, balesetekért, bírságokért semmilyen jellegű felelősséget nem vállal. Harmadik személynek okozott károk megtérítése is engedélyes kötelezettsége.
8. Jelen vagyongazdálkodási hozzájárulás az elvi vízjogi engedélyezési eljárásához valamint a hatásvizsgálati eljáráshoz használható fel, és a kiadásra kerülő elvi vízjogi engedély határidejéig érvényes. A kiadásra kerülő elvi vízjogi engedély módosítása, vagy lejárt esetében a jelen hozzájárulás hatályát veszti, mely esetben engedélyes csak új eljárás keretében fordulhat az Igazgatósághoz a vagyongazdálkodási hozzájárulás ismételt megadása érdekében a vonatkozó tervdokumentáció benyújtásával.
9. A vízjogi létesítési engedélyezési eljáráshoz külön meg kell kérni Igazgatóságunk vagyongazdálkodási hozzájárulását a vonatkozó tervdokumentáció benyújtásával.

A jelen vagyongazdálkodási hozzájárulás az egyéb engedélyek beszerzésének és eljárások lefolytatásának kötelezettsége alól engedélyest nem mentesíti.

Jelen vagyongazdálkodási hozzájárulás hatályon kívül helyezi a 2016. július 27. napján kelt, 2111-0008/2016. iktatószámú vagyongazdálkodási hozzájárulást.

Felhívjuk a figyelmet, hogy a szennyvíztisztító telep üzemeltetése, különösen egy esetleges havária helyzetben, kiemelt jelentőséggel bír. Az 1155/2016. (III. 31.) Korm. határozattal elfogadott Magyarország felülvizsgált 2015. évi vízgyűjtő-gazdálkodási terve szerint a Pörös-éri -főcsatorna és az AEQ056 számú Tisza Hármasköröstől déli országhatárig megnevezésű felszíni víztest a vízminőségre rendkívül érzékeny!”

2111-0011/2016.:

A GMBS Kft. (6725 Szeged, Dobó u. 36.) a K&P Chem Kft. megbízásából elkészítette az Algyő, külterület 01747/9 hrsz-ú ingatlanon épülő vegyi üzem közműellátás tanulmány tervét, mely alapján Igazgatóságunk elvi befogadói nyilatkozatát kéri a tervezett létesítmény csapadékvizeinek és szennyvizeinek Magyar Állam tulajdonában, ATIVIZIG vagyongazdálkodásban lévő Pörös-éri -főcsatornába történő bevezetése tekintetében.

A vegyi üzemet a JURA Ipari Park területén, az Algyő, külterület 01747/9 hrsz-ú ingatlanon tervezik megépíteni.

A vegyi üzem területén keletkező csapadékvizek mennyisége: 490 l/s

Az éves várható mennyiség 11 000 m³/év.

A csapadékvizek egy része olajleválasztó műtárgyon kerül tisztításra.

A csapadékvizek befogadójának a Magyar Állam tulajdonában, ATIVIZIG vagyongazdálkodásában lévő Pörös-éri-főcsatorna végszelvénye került megjelölésre, ahová egy közbenső 400 m³ térfogat nagyságú puffer tározón és nyomócsővezetéken keresztül kerülnének a vizek.

A 27/2006. (II.7.) Korm. rendelet alapján, a MePAR rendszer tematikus fedvényeként a blokkok szintjén az érintett telep és környezete nem fekszik nitrát érzékeny területen.

A felszín alatti vizek jó állapotának biztosítása érdekében a folytatni kívánt tevékenység nem eredményezhet kedvezőtlenebb állapotot, mint amit a felszín alatti víz, földtani közeg (B) szennyezettségi határértéke, vagy az annál magasabb bizonyított háttér- koncentráció jellemez.

A felszíni vizek minősége védelmének szabályairól szóló 220/2004 (VII.21.) Korm. rendelet 4. § (1) bek. szerint a felszíni víztest jó állapotának eléréséhez és fenntartásához a kibocsátó köteles e rendelet és a környezet védelmének általános szabályairól szóló 1995. évi LIII. törvény vonatkozó előírásainak betartásával hozzájárulni.

Az elvi befogadói nyilatkozatot az Algyő, külterület 01747/9 hrsz-ú ingatlanon épülő vegyi üzem, csapadékvizeinek bevezetéséhez a benyújtott tervdokumentáció alapján az alábbi feltételekkel adjuk meg:

- 1. Tekintettel arra, hogy a főcsatorna felső szakasza belvízelvezetés szempontjából jelenleg is leterhelt, a 400 m³ térfogat kapacitású tározót be kell tervezni a vegyi üzem területére.*
- 2. Az Algyő Park Kft. köteles biztosítani a nyílt csatornahálózatának kb. 58000 m³ tározó térfogatot biztosító csatornáinak szabad tározó térfogatát a vegyi üzem területén keletkező csapadék és használtvíz tározására, melyhez az ipari parkban lévő csatorna kilépő oldalára egy csatornát elzáró műtárgyat kell építeni.*
- 3. Amennyiben a nyílt felszínű csatornák által rendelkezésre álló tározó kapacitás kevésnek bizonyul, az Algyő Park Kft. - nek biztosítania kell a tulajdonában lévő területen elhelyezkedő, meglévő 40 000 m³ kapacitású Mol Nyrt. tulajdonában lévő tűzvíz tározó igénybevételét.*
- 4. Amennyiben a részletes tervezés során a jelen vagyongazdálkodási hozzájárulás alapját képező tervdokumentációban leírt elvezetendő vízmennyiségeknél nagyobb terhelés merül fel, Igazgatóságunkat tervezegyztetés érdekében haladéktalanul meg kell keresni.*
- 5. Minden olyan tevékenység végzése tilos, ami a part és a Pörös-éri-főcsatorna vagy egyéb ATIVIZIG vagyongazdálkodásában lévő ingatlan károsodását, szennyezését okozhatja. A Pörös-éri-főcsatornába, valamint egyéb Igazgatóság vagyongazdálkodásában lévő ingatlanokban bekövetkezett esetleges károsodás vagy szennyezés esetén az engedélyes köteles annak lokalizálásáról, megszüntetéséről és az eredeti állapot helyreállításáról saját költségén intézkedni.*
- 6. Az ATIVIZIG a létesítmény kialakításával, jövőbeni üzemeltetésével kapcsolatos, vagy bármely egyéb okból bekövetkező károkért, személyi sérülésekért, balesetekért, bírságokért semmilyen jellegű felelősséget nem vállal. Harmadik személynek okozott károk megtérítése is engedélyes kötelezettsége.*
- 7. Jelen vagyongazdálkodási hozzájárulás az elvi vízjogi engedélyezési eljárásához és a hatásvizsgálati eljáráshoz használható fel, és a kiadásra kerülő elvi vízjogi engedély határidejéig érvényes. A kiadásra kerülő elvi vízjogi engedély módosítása, vagy lejárt*

esetében a jelen hozzájárulás hatályát veszti, mely esetben engedélyes csak új eljárás keretében fordulhat az Igazgatósághoz a vagyongazdálkodási hozzájárulás ismételt megadása érdekében a vonatkozó tervdokumentáció benyújtásával.

8. *A vízjogi létesítési engedélyezési eljáráshoz külön meg kell kérni Igazgatóságunk vagyongazdálkodási hozzájárulását a vonatkozó tervdokumentáció benyújtásával.*

A jelen vagyongazdálkodási hozzájárulás az egyéb engedélyek beszerzésének és eljárások lefolytatásának kötelezettsége alól engedélyest nem mentesíti.

Jelen vagyongazdálkodási hozzájárulás hatályon kívül helyezi a 2016. július 27. napján kelt, 2111-0009/2016. iktatószámú vagyongazdálkodási hozzájárulást.

Felhívjuk a figyelmet, hogy a szennyvíztisztító telep üzemeltetése, különösen egy esetleges havária helyzetben, kiemelt jelentőséggel bír. Az 1155/2016. (III. 31.) Korm. határozattal elfogadott Magyarország felülvizsgált 2015. évi vízgyűjtő-gazdálkodási terve szerint a Pöröséri-főcsatorna és az AEQ056 számú Tisza Hármasköröstől déli országhatárig megnevezésű felszíni víztest a vízminőségre rendkívül érzékeny!”

*

A környezetvédelmi hatóság a R. 8. § - 10. §-ban foglaltak alapján az alábbiak szerint biztosította a nyilvánosság bevonását az eljárásba:

A közigazgatási hatósági eljárás és szolgáltatás általános szabályairól szóló 2004. évi CXL. törvény (továbbiakban: Ket.) 29. § (6) bekezdése alapján hatóságom a hatásterületen élő ügyfeleket és az ügyfélnek minősülő szervezeteket az eljárás megindításáról hirdetményi úton az alábbiak szerint értesítette:

Az eljárás megindítását követően hatóságunk 2016. július 7-én honlapján, valamint hivatalában közzétette az összevont eljárásra vonatkozó közleményt, ezzel egyidejűleg azt megküldte Algyő Nagyközség Jegyzőjének, hogy gondoskodjon annak közhírré tételéről. Az országos társadalmi szervezetek értesítése e-mailen keresztül megtörtént.

A tervezett tevékenységgel kapcsolatos közlemény az Algyő Nagyközség Polgármesteri Hivatalában 2016. július 12. napjától 2016. augusztus 8. napjáig közzétételre került. Az eljárás kapcsán észrevétel nem érkezett.

A közmeghallgatásról szóló hirdetményt a környezetvédelmi hatóság 2016. július 7-én az eljárás megindításáról szóló közleménnyel egybefoglalva honlapján közzétette, és megküldte az érintett önkormányzat jegyzőjének, hogy gondoskodjon hirdetményezéséről.

Hatóságunk 2016. július 15-én módosította a közmeghallgatás helyszínét, melyre tekintettel módosításra került az érintettek értesítő közlemény. Hatóságunk ezen közleményt is közzétette honlapján (2016. július 15.), és megküldte a tevékenységgel érintett település Jegyzőjének, aki gondoskodott annak közhírré tételéről.

A közmeghallgatásra 2016. augusztus 25-én az Algyői Faluházban került sor, a 6750 Algyő, Búvár u. 5. szám alatt.

Az érintettek értesítése a módosított helyszínről CSZ/01/10561-16/2016. számon megtörtént.

A közmeghallgatásról szóló közlemény Algyő Nagyközség Polgármesteri Hivatalában 2016. július 19. napjától 2016. augusztus 3. napjáig közzétételre került.

A közmeghallgatás időpontjáig észrevétel nem érkezett.

A közmeghallgatáson a beruházó, a tervező és a hatóság képviselőin kívül a közmeghallgatáson készült jelenléti íven szereplő érintettek jelentek meg.

A közmeghallgatáson a jelenlévők a tájékoztatást meghallgatták, ezt követően kérdések, észrevételek hangzottak el, melyeket hatóságunk hangfelvétellel dokumentált.

A közmeghallgatásról készült hangfelvételt hivatalunk a R. 9. § (9) bekezdése alapján elektronikus úton CSZ/01/10561-32/2016. számon honlapján közzétette, továbbá megküldte az érintett önkormányzat jegyzőjének, hogy gondoskodjon hirdetményezéséről.

A közmeghallgatáson elhangzott észrevételek, kérdések többsége nem a környezetvédelmi eljáráshoz kapcsolódott. (Előfordult, hogy a lakosok egyes kérdéseiket egymáshoz, illetve a település polgármesteréhez intézték, így az ügy érdemét nem érintő „viták” is kialakultak.)

A környezetvédelmi tárgyú kérdéseket a beruházó (görög) képviselője, a tervező és a hatóság képviselői megválaszolták, melyeket az alábbiakban foglalunk össze.

Kérdés hangzott el többek között arra vonatkozóan, hogy a K&P Chem Kft. beruházása miért lett nemzetgazdasági szempontból kiemelt.

Ezen kérdésre a HIPA/Nemzeti Befektetési Ügynökség írásban válaszolt az alábbiak szerint:

„A 2006. évi LIII. tv. 1. § 1. bekezdés e) pontja alapján a legalább 90 millió forint teljes költségigényű és legalább 15 új munkahely megteremtését biztosító beruházással kapcsolatos eljárásokat kiemelt jelentőségű üggyé lehet nyilvánítani.

Jelen esetben Szijjártó Péter miniszter úr részére benyújtott kérelem alapján a vállalat beruházásának volumene és munkahelyteremtő hatása alapján a fenti jogszabályhely alapján alkalmas és jogosult a kiemeltté nyilvánításra.

A projektnek – a vállalat és egy nagy nemzetközi cég által kötött szállítói szerződés értelmében – 2018 első negyedévében el kell kezdődnie, melyre tekintettel a közigazgatási engedélyezési eljárások gyorsítása indokolt.

A kiemeltté nyilvánító kormányrendelet ugyanis az ügymenet gyorsítása és egyszerűsítése érdekében lehetőséget nyújt a szakhatósági állásfoglalások végleges döntéshez való felhasználásához; lerövidíti a hatósági és szakhatósági egyeztetési eljárást; a törvényi felhatalmazás alapján rövid határidőket szab az egyes hatósági és szakhatósági eljárásokhoz.”

A további környezetvédelmi tárgyú kérdéseket a tervező összefoglalva az alábbiak szerint válaszolta meg:

1. „A KAPACHIM csoport családi vállalkozás, mely különböző országokban is létrehozott jogi személyeket. A K&P Chem Kft. tulajdonosi köre ezen jogi entitásokon keresztül a KAPACHIM csoporthoz köthető.

A Kft. tulajdonosi köre előre egyeztetett időpontban személyesen is az érdeklődők rendelkezésére áll.

A javasolt egyeztetésen a tulajdonosok részletesen ismertetik a külföldi telephelyeken folytatott technológia üzemeltetési körülményeit, kapacitását, üzembiztonságát, továbbá a lakóövezetektől való távolságát.

2. A görögországi telephely kibocsátásai az emissziós határérték alattiak. A görög környezetvédelmi hatóságok immissziós mérések elvégzését nem írták elő. (Megjegyezzük, hogy az algyői telephely esetén sem jogszabályi előírás alapján, hanem a környezetvédelmi hatóság elővigyázatossága miatt került sor immissziós alapállapot mérésre.)

3. A tevékenység megvalósítási helyszínének kiválasztása során az alábbi szempontok játszottak szerepet:
 - A telephely Ipari Parkban helyezkedik el, így rendelkezik a beruházás szempontjából elengedhetetlenül szükséges infrastruktúrával;
 - A telephely környezete/térsége jelentősen iparosodott (pld. MOL Nyrt. jelenléte)
 - A tervezett technológia nem növeli a környező területen folytatott tevékenységek biztonsági kockázatát
 - A telephelyen folytatott technológia magas műszaki színvonala és műszerezettsége miatt a környező tevékenységek nem jelentenek üzemeltetési kockázatot a telephelyen folytatott tevékenységre
4. A beruházás megvalósításához és biztonságos üzemeltetéséhez szükséges infrastruktúra a felkínált területek közül csak a tervezési területen áll rendelkezésre.
5. A technológiai egységek távolsága a legközelebbi lakóingatlanhoz 500 m, Algyő sűrűn lakott területéhez 700-800 m.
6. A technológia telephelyen belüli elrendezés során arra törekedtek, hogy a technológiai egységek, pontforrások, építmények a telephely déli részén helyezkedjenek el.
7. A tervezett technológia zárt, technológiai folyamatokból kibocsátás csak a P1 pontforráson keresztül történik. A kibocsátások elfogadható szintjét az Európai IPPC Iroda az elérhető legjobb technikákra (BAT) vonatkozó referencia dokumentumában irányozta elő (40-150 mg/m³ SO₂).
8. A kibocsátások minimalizálása, a BAT ajánlások érdekében a környezetbe történő kibocsátást megelőzően elektrosztatikus porleválasztót, illetve gázmosót létesítenek.
9. Az alkalmazott berendezések működési elve és üzemeltetési biztonsága garantálja a környezetbe történő alacsony mértékű (40-100 mg/m³ SO₂ kibocsátás, mely jelentősen a jogszabályi határérték alatti) környezetterhelést.
10. A telephelyen tervezett P1 pontforrásból távozó használt levegő SO₂ koncentrációja 40-100 mg/m³, tömegárama 0,9 – 2,3 kg/h. A kibocsátott SO₂ tömegárama mintegy 6000 m² alapterületű, széntüzelésű kazánnal működtetett üvegház kibocsátásának felel meg, azzal a különbséggel, hogy a telephelyen tervezett 25 m magas pontforrás alacsonyabb immissziós terhelést okoz, mint az alacsonyabb kéménnyel létesített üvegházak.
11. A beruházás környezetvédelmi szempontból a Helyi Építési Szabályzattal összhangban van. Környezetvédelmi szempontból védőzóna, védelmi terület kijelölése nem szükséges.
12. A környezetvédelmi jogszabályok előírásai alapján kijelölésre kerülő hatásterület fogalma nem egyezik meg a védőzóna fogalmával.
13. A levegővédelmi szempontú hatásterület alapjául a terjedésszámítás eredményeül kapott térbeli eloszlás szolgál. A terjedésszámítás során a 15 perces gyakorisággal rendelkezésre álló éves meteorológiai adatok alapján a legnagyobb óras átlagkoncentrációkat eloszlástérképen ábrázoltuk.
14. Ezen legnagyobb értékek SO₂ tekintetében lakóterületen kívül sem érik el a vonatkozó határérték 10 %-át, lakóterületen a 2,5 %-át.
15. A hatásterület kijelölése ezen koncentrációk 80 %-ánál meghúzott legnagyobb sugarú (714 m) kör szerint történt (jogszabályi definíció c) pont).
A fenitek alapján belátható, hogy a hatásterület kijelölésének alapjául szolgáló jogszabályi definíció c) pontja szerinti hatásterület nagysága nem ad információt a pontforrás környezetében a környezetterhelés mértékéről.
16. A K&P Chem Kft. az IPPC engedélykérelemben szereplő kibocsátások és számított környezetterhelések üzemelés során való validálása érdekében a következő intézkedéseket határozta el:

- immissziós alapállapot mérés nem fűtési időszakban (2016. május-június), az üzem telepítését megelőzően (megtörtént),
- immissziós alapállapot mérés fűtési időszakban (2016-17. tele), az üzem telepítését megelőzően,
- rendszeres emisszió mérések az üzemelés során,
- meteorológiai állomás telepítése (esetleges panaszbejelentések megalapozottságának vizsgálata érdekében),
- immissziós alapállapot mérés nem fűtési időszakban (várhatóan 2018. I. félév), az üzem telepítését követően,
- immissziós alapállapot mérés fűtési időszakban (2018-19. tele), az üzem telepítését követően,
- terjedésszámítások megismétlése a mért meteorológiai adatok, kibocsátások és immissziós alapterhelés ismeretében.

17. A K&P Chem Kft. az IPPC engedélyben szereplő előírásoknak megfelelően tevékenységéről éves beszámolót készít. Az éves beszámoló tartalmazza a tevékenység környezeti hatásainak megítélésére alkalmas információkat (jellemző üzemeltetési körülmények, mérési eredmények, meteorológiai adatok kiértékelése).”

Írásbeli észrevétel dr. Gonda Jánostól érkezett hatóságunkhoz:

„Az Algyő-Jura Ipari Park úgy lett ki ajánlva, hogy nem lett feltüntetve az adatlapon, hogy a település rendeletében korlátozva van a veszélyes üzemekre vonatkozó betelepülés, megtévesztve ezzel a minisztériumot és magát a betelepülni kívánó vállalkozást is. Ezen ismeret hiányában a tárgyalások során a vállalkozás már nem az ipari parkon belül, hanem a településhez lényegesen közelebb eső, ipari parkon kívüli, területet tartotta kívánatosnak a veszélyes üzem helyszínéül.

Az érintett 01747/8 hrsz. alatti terület olyan közel van a település belterületéhez, ami nagyfokú társadalmi kockázatot rejt magába.

A terület közelsége miatt a leginkább kitett intézmények és ingatlanok.

Közintézmények: 1. Algyői Fehér Ignác Általános Iskola 1771/9 hrsz

2. Borbála Fürdő 1771/90 hrsz

3. Sportközpont 1771/89 hrsz

4. COOP élelmiszerüzlet 1771/6 hrsz

5. MÁV, jövőbeni traim-train állomás 01211/9 hrsz

Magán ingatlanok: 1. Sport u –Tiszavirág u- Bartók Béla u 1771/60 hrsz

2. építési telkek 1785/43 hrsz -/60 hrsz.”

A helyszín kiválasztásával kapcsolatos kérdések, észrevételek a közmeghallgatáson többször és részletesebben is felvetésre kerültek. A tervező részletesen tájékoztatta a megjelenteket, hogy a terület kiválasztásánál döntő kérdés a vasúti iparvágány megléte, valamint egyéb logisztikai megfontolás volt, mely a környéken (Csongrád megyében) máshol nem adott.

Észrevétel hangzott el továbbá az Algyőn található egyéb üzemek hatásainak összegződése vonatkozásában.

A R. 7. számú melléklet 5. pontja alapján a hatástanulmány készítésekor a hatásterület meghatározása szükséges az alábbiak szerint:

„A teljes hatásterület meghatározásakor azokat a területeket kell figyelembe venni, ahol a lefolytatott vizsgálatok és előrejelzések alapján valamely környezeti elemben és rendszerben, közvetve vagy közvetlenül (negatív vagy pozitív) állapotváltozás várható, megjelölve, hogy

- a) a hatásterület egyes részei mely környezeti elemre és rendszerre és a tevékenység mely szakaszára vonatkoznak,
b) e részeken belül hogyan változik a hatás erőssége és időtartama,
c) mely területeken összegeződnek különféle hatások.”

Hatóságunk az eljárás során az új és a meglévő környező üzemek **környezeti hatásainak összegződését** is vizsgálta, a bemutatott technológia és üzemviteli adatok alapján.

A hatóság a hatályos jogszabályi rendelkezések alapján megállapította, hogy a beadott dokumentáció adatai és az abban foglalt szakvélemény szerint környezeti hatások tekintetében a tevékenység következtében jelentős változás nem várható.

Az engedélyt a R. 24. § (9) bekezdés a) pontja és (10) bekezdése, a környezet védelmének általános szabályairól szóló 1995. évi LIII. törvény 70. § (1) bekezdése alapján – figyelembe véve a vonatkozó környezetvédelmi jogszabályokat – adtam ki.

A R. 20. § (3) bekezdése alapján a környezetvédelmi hatóság hatáskörébe tartozó engedélyeket az egységes környezethasználati engedélybe kell foglalni.

Az engedély az R. 10. § (4) bekezdés a) pontja szerint tartalmazza azokat az előírásokat, amelyek a káros környezeti hatások elkerülésére, csökkentésére - és ha lehetséges - megszüntetésére vonatkoznak.

Az engedély érvényességi ideje az R. 20/A. § (2) bekezdés e) pontja alapján került meghatározásra (5 év).

A R. 10. § (1) bekezdése és a 21. § (7) bekezdése alapján a határozat indokolása tartalmazza az észrevételek értékelését és a nyilvánosság bevonásának folyamatáról szóló információt.

A környezetvédelmi hatóság a tárgyi eljárásban CSZ/01/10561-2/2016. számú határozatával függő hatályú döntést hozott, amely döntés jelen határozatra tekintettel nem emelkedik jogerőre.

Az ügyintézési határidő lejártának napja: 2016. szeptember 7.

Az igazgatási szolgáltatási díj mértékét a környezetvédelmi és természetvédelmi hatósági eljárások igazgatási szolgáltatási díjairól szóló 14/2015. (III. 31.) FM rendelet (továbbiakban: FM rendelet) 2. melléklet 4.4.2., 3. melléklet 6. pontja és az FM rendelet 2. § (3) bekezdése, továbbá a 4. melléklet 14. pontja alapján határoztam meg.

A jogorvoslati eljárási díját a FM rendelet 2. § (5)-(7) bekezdése alapján állapítottam meg.

A fellebbezési jogot a közigazgatási hatósági eljárás és szolgáltatás általános szabályairól szóló 2004. évi CXL. törvény (továbbiakban: Ket.) 98. § (1) bekezdése és 99. § (1) bekezdése alapján biztosítottam.

A fellebbezést a Ket. 102. § (1) bekezdése alapján annál a hatóságnál kell előterjeszteni, amely a megtámadott döntést hozta.

Az egységes környezethasználati engedély előírásaitól eltérően folytatott tevékenység jogkövetkezményeit a R. 26. § (4) bekezdése határozza meg.

A nemzetgazdasági szempontból kiemelt jelentőségű beruházások megvalósításának gyorsításáról és egyszerűsítéséről szóló 2006. évi LIII. törvény (továbbiakban: törvény) 2. (1) bekezdése szerint az eljáró hatóság az általa hozott döntéseket hirdetményi úton kézbesíti, így hatóságunk ezen döntését – külön levéllel – megküldi az eljárásban érintett, hatásterületen lévő Algyő Nagyközség Jegyzőjének, aki gondoskodik annak közzétételéről.

A Ket. 14. § (3) bekezdés f) pontja alapján a nemzetgazdasági szempontból kiemelt jelentőségű beruházások megvalósításának gyorsításáról és egyszerűsítéséről szóló külön törvény vagy annak felhatalmazása alapján kormányrendelet e törvénytől és az ügyfajtára vonatkozó különös eljárási szabályoktól eltérő rendelkezéseket állapíthat meg a fellebbezésre tekintet nélkül végrehajthatóvá nyilvánításra.

A Korm. rendelet 3. § (2) bekezdése alapján az 1. § (1) bekezdése szerinti közigazgatási hatósági ügyekben hozott döntés **fellebbezésre tekintet nélkül végrehajtható.**

A környezetvédelmi hatóság hatáskörét a R. 1. § (4) bekezdése, illetékességét a Rendelet 8. § (1) bekezdése állapítja meg.

S z e g e d, 2016. szeptember 7.

Dr. Juhász Tünde

kormány megbízott nevében és megbízásából:

Dr. Bangha Ágnes

mb. főosztályvezető

Kapják:

1. K&P Chem Kft. 1085 Budapest, Kálvin tér 12-13. tv.
2. Envipro Group Mérnöki Tanácsadó Kft. 8000 Székesfehérvár, Honvéd u. 3/A. tv.
3. CsMKH Népegészségügyi Főosztály 6726 Szeged, Derkovits fasor 7-11. b.p.
4. CsMKH Élelmiszerlánc-biztonsági és Földművelésügyi Főoszt., Növ- és Talajvéd-i Oszt. 6800 Hódmezővásárhely, Rárósi út 110. b.p.
5. CsMKH Szegedi Járási Hivatal Építésügyi és Örökségvédelmi Osztály 6722 Szeged, Rákóczi tér 1. b.p.
6. CsMKH Építésügyi, Hatósági, Oktatási és Törvényességi Felügyeleti Főosztály Építésügyi Osztály 6721 Szeged, Felső-Tisza part 17. b.p.
7. Alsó-Tisza-vidéki Vízügyi Igazgatóság 6720 Szeged, Stefánia 4.
8. Algyői Közös Önkormányzati Hivatal Jegyzője 6750 Algyő, Kastélykert u. 40. tv.
9. CsM-i Kat. Ig. Igazgató-helyettesi Szervezet Katasztrófavédelmi Hatósági Osztály 6721 Szeged, Felső-Tisza part 17.
10. CsM-i Katasztrófavédelmi Ig. 6721 Szeged, Berlini krt. 16-18. tájékoztatásul HKP
11. Hatósági nyilvántartás
12. Irattár